

UNIWERSYTET WARMIŃSKO-MAZURSKI W OLSZTYNIE

WYDZIAŁ NAUK EKONOMICZNYCH

STUDIA PODYPLOMOWE

MECHANIZMY FUNKCJONOWANIA STREFY EURO

Projekt realizowany z Narodowym Bankiem Polskim

w ramach programu edukacji ekonomicznej

VII edycja 2015/2016



Anna Kosowska-Pietrzyk

**Wpływ Programu Operacyjnego RYBY 2007-2013
na sektor rybacki w województwie warmińsko-mazurskim**

Praca końcowa wykonana
pod kierunkiem
dr. Tomasza Wierzejskiego

Olsztyn 2016

Streszczenie.....	3
Wstęp.....	4
1. Charakterystyka sektora rybackiego	6
1.1. Zakres pojęciowy sektora rybackiego	6
1.2. Sektor rybacki w Polsce	8
1.3. Sektor rybacki w województwie warmińsko-mazurskim	9
2. Program Operacyjny RYBY 2007-2013	11
2.1. Założenia i cele.....	11
2.2. Realizacja w województwie warmińsko-mazurskim	11
2.3. Raport końcowy	23
Podsumowanie	29
Bibliografia.....	30
Spis rysunków	31
Spis tabel	31

Streszczenie

Celem pracy było zbadanie, czy uczestnictwo województwa warmińsko-mazurskiego w Projekcie Operacyjnym RYBY 2007-2013 miało korzystny wpływ na rozwój sektora rybackiego. Z uwagi na położenie geograficzne regionu, rybactwo ma istotne znaczenie dla lokalnej społeczności. Realizując założenie zrównoważonego rozwoju, sektor rybacki ma za zadanie dostarczać cenne dobra publiczne i rynkowe, jednocześnie zachowując unikalne walory przyrodnicze, krajobrazowe i kulturowe Warmii i Mazur. Takie działania mają na celu poprawić jakość życia w województwie i efektywnie wykorzystać zasoby naturalne, co ma przyczynić się do wzrostu gospodarczego w regionie. Unia Europejska chcąc wspierać zrównoważony rozwój sektora żywnościowego, musiała stworzyć szereg instrumentów ułatwiających to zadanie. Konsekwencją rybackiej polityki unijnej było wdrożenie Programu Operacyjnego „Zrównoważony rozwój sektora rybołówstwa i nadbrzeżnych obszarów rybackich 2007-2013”. Przeprowadzono przegląd inwestycji realizowanych ze środków finansowych programu. Wskazano działania, które przyczyniły się do poprawy sytuacji na obszarach zależnych od rybactwa. Program umożliwił beneficjentom rozbudowę i rewitalizację budynków, dróg oraz miejsc rekreacji. Rybacy doposażyli i zmodernizowali obiekty rybackie i zdywersyfikowali swoją działalność. Możliwość rozwoju stała się również szansą dla przedsiębiorców spoza branży rybackiej. Zadbano o ochronę środowiska i dziedzictwa przyrodniczego. Wszystkie te działania wpłynęły korzystnie na poprawę jakości życia społeczności zamieszkującej tereny zależne od rybactwa, a także na poprawę wizerunku regionu.

Wstęp

Zrównoważone użytkowanie ekosystemów wodnych wraz z ich bogatą ichtiofauną wymaga wsparcia poprzez wypracowanie polityki rozwoju, w celu zachowania jej bioróżnorodności dla przyszłych pokoleń. Ryby i ich produkty mają wpływ na atrakcyjność regionu i zwiększają dochód osób pracujących w branży rybackiej oraz lokalnej społeczności. Uważa się zatem, że nadrzędną zasadą w relacjach między rybołówstwem a racjonalnym zarządzaniem zasobami środowiska wodnego jest zasada mądrego samoograniczenia. Należałoby się zastanowić czy w wielu zbiornikach wodnych nie powinno się ograniczać eksploatacji rybackiej w celu utrzymania równowagi biologicznej. Nie musi to jednak oznaczać strat dla podmiotów zajmujących się rybołówstwem. W punkcie 1 Preambuły do Dyrektywy Wodnej napisano, że „woda nie jest produktem handlowym takim jak każdy inny, lecz raczej dziedzicznym dobrem, które musi być chronione, bronione i traktowane jako takie”. To założenie stało się punktem odniesienia do wszelkich działań podejmowanych w stosunku do ekosystemów wodnych (*Gospodarowanie...* 2011). W związku z malejącym udziałem rybactwa śródlądowego w produkcji żywności powzięto działania zmierzające do zmian tego trendu. Wdrożenie Programu Operacyjnego „Zrównoważony rozwój sektora rybołówstwa i nadbrzeżnych obszarów rybackich 2007-2013” miało na celu rozwój obszarów zależnych od rybactwa. Z uwagi na malejące spożycie ryb i produktów rybnych, obszary te nie mogły koncentrować się tylko na ich produkcji. Rybactwo to także szereg aktywności związanych z ochroną środowiska, turystyką i rekreacją, a także gastronomią. Wszystkie działania podjęte w Programie Operacyjnym „Zrównoważony rozwój sektora rybołówstwa i nadbrzeżnych obszarów rybackich 2007-2013” zmierzały do poprawienia sytuacji ekonomicznej, społecznej i środowiskowej regionów nim objętych.

Celem pracy było omówienie zmian jakie zaszły w sektorze rybackim w województwie warmińsko-mazurskim po wstąpieniu Polski do Unii Europejskiej. Kondycja rybactwa została omówiona w kontekście przystąpienia Polski do Programu Operacyjnego RYBY 2007-2013 na przykładzie województwa warmińsko-mazurskiego. Opisane zostały założenia oraz działania powzięte na terenie Warmii i Mazur. Zaprezentowany został raport końcowy obrazujący realizację PO RYBY 2007-2013 w województwie warmińsko-mazurskim.

Praca ma charakter teoretyczno-empiryczny. Rozdział pierwszy stanowi część teoretyczną. Został przedstawiony w nim sektor rybacki w skali całego kraju, jak również szczegółowo dla województwa warmińsko-mazurskiego. Wzięto pod uwagę takie aspekty

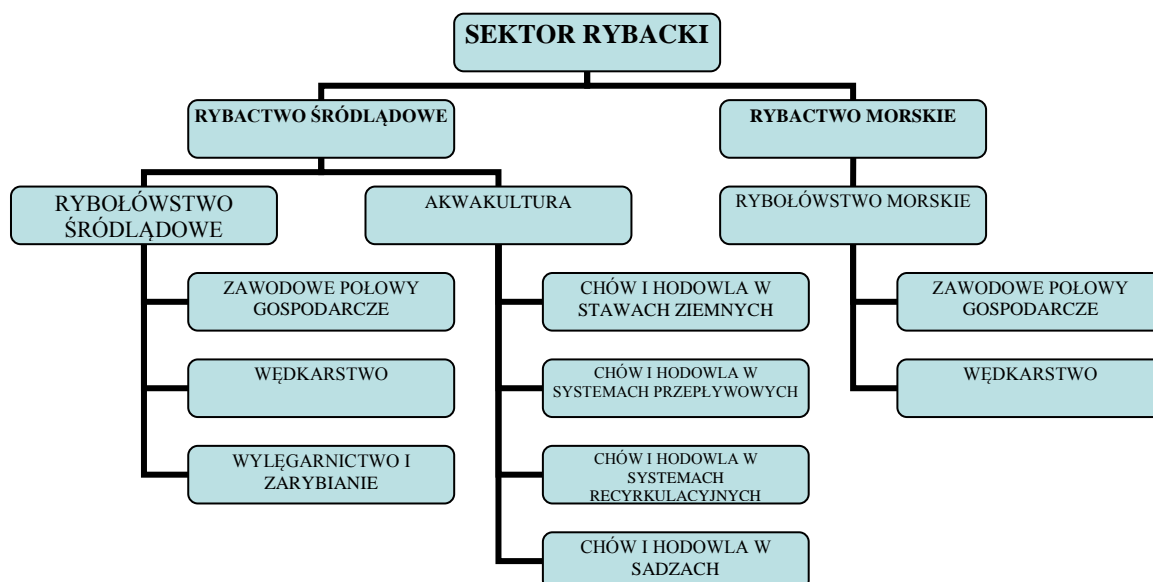
jak: uwarunkowanie środowiskowe, produkcję rybacką i strukturę sektora rybackiego. W rozdziale drugim omówiono Program Operacyjny „Zrównoważony rozwój sektora rybołówstwa i nadbrzeżnych obszarów rybackich 2007-2013”. W związku z teoretyczno-empirycznym charakterem rozdziału dane zebrane zostały z instytucji i podmiotów odpowiedzialnych za realizację PO RYBY 2007-2013 oraz zajmujących się badaniem sektora rybackiego w Polsce i w Unii Europejskiej.

1. Charakterystyka sektora rybackiego

1.1. Zakres pojęciowy sektora rybackiego

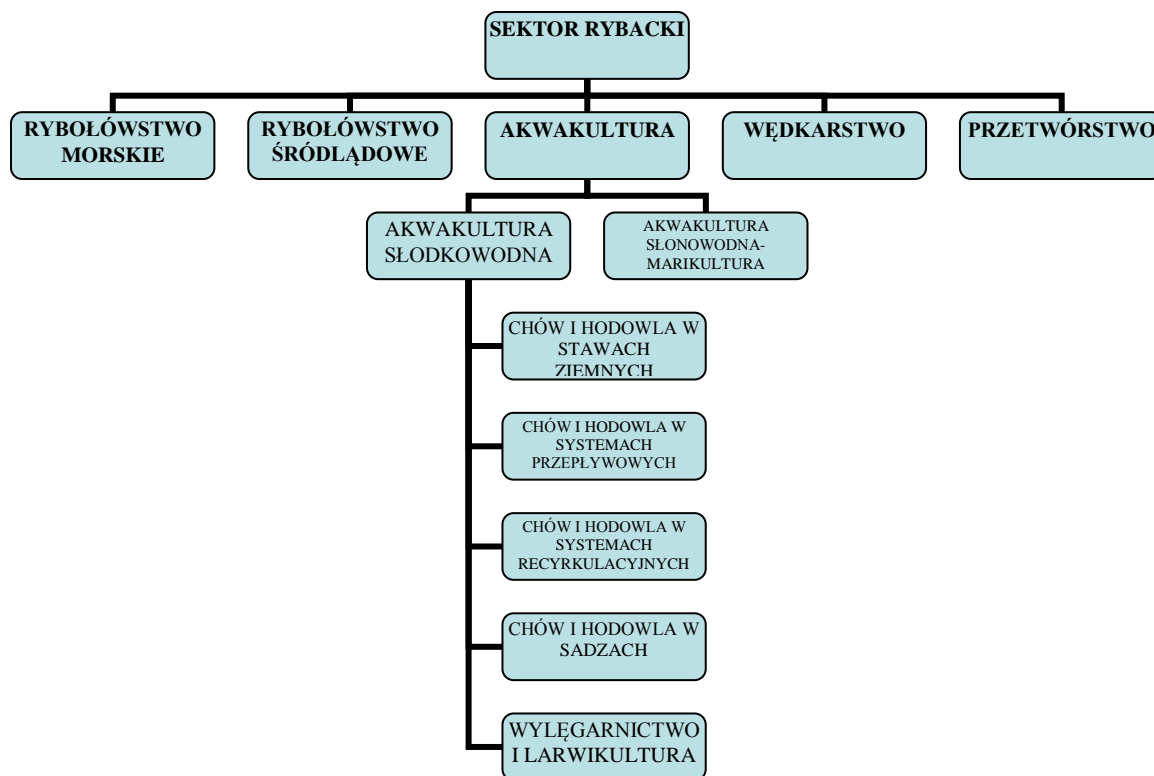
Rybołówstwo, obok myślistwa i zbieractwa, było najstarszym zajęciem ludzi i sposobem pozyskiwania pożywienia. Poprzez gospodarkę rybacką rozumie się szeroko pojętą działalność człowieka związaną z gospodarowaniem zasobami zbiorników wodnych. Rybactwo stanowi dziedzinę rolnictwa z uwagi na to, że głównym jego celem jest produkcja i dostarczanie żywności na rynek. Należy pamiętać, że rybactwo oprócz tej powszechnie znanej roli, odgrywa inne znaczące funkcje w rekreacji i ochronie środowiska, poprawie jakości wód, zwiększeniu retencji i poprawie stosunków wodnych oraz ochronie ryb i innych organizmów wodnych. Zarządzaniem rybactwem i rolnictwem w większości krajów europejskich zajmuje się ten sam resort (CZARKOWSKI i in. 2010).

Sektor gospodarki rybackiej można podzielić na dwa sposoby. Pierwszy, czyli klasyczny, rodzimy, to podział, który rozróżnia dwie główne gałęzie sektora: rybactwo śródlądowe i rybactwo morskie (rys.1). Mimo, że ta klasyfikacja funkcjonuje w Polsce od dłuższego czasu, to coraz częściej można spotkać podział europejski (rys.2), który obowiązuje w krajach Unii Europejskiej i powstał na potrzeby Europejskiego Funduszu Rybackiego (CZARKOWSKI i in. 2010).



Rys. 1. Schemat organizacji sektora rybackiego - rodzimy model klasyczny

Źródło: opracowanie własne na podstawie CZARKOWSKI i in. 2010



Rys. 2. Schemat organizacji sektora rybackiego - model unijny

Źródło: opracowanie własne na podstawie CZARKOWSKI i in. 2010

Rybołówstwo ogranicza się jedynie do poławiania organizmów wodnych. Rybactwo natomiast, oprócz samego pozyskiwania surowca rybnego, podejmuje działania na rzecz ichtiofauny czy ekosystemów wodnych (zarybienia, produkcja materiału zarybieniowego, ochrona tarlisk). Rybactwo śródlądowe prowadzi się na śródlądziu tj. na jeziorach, rzekach oraz zbiornikach zaporowych. Z racji drastycznie malejących zasobów morskich rybołówstwo morskie przyjmuje charakter rybactwa morskiego. Oznacza to, że podejmuje się działania mające na celu zwiększenie populacji ryb morskich, a co za tym idzie połowów. Na tym właśnie polega zasadnicza różnica między rybactwem, a rybołówstwem. Trzecią gałąź stanowi akwakultura. Jest ona określana jako chów i hodowla organizmów wodnych (ryb, bezkręgowców, glonów i roślin naczyniowych) przy zastosowaniu technik opracowanych w celu zwiększenia wydajności połowowej zbiornika. Ponadto przepisy Unii Europejskiej (Rozporządzenie Rady WE NR 1198/2006 z dnia 27 lipca 2006 r.) uzupełniają tę definicję o aspekt własności organizmów wodnych - muszą one być własnością osoby fizycznej (ewentualnie prawnej) w ciągu całego stadium hodowli czy chowu, do odłowu włącznie (CZARKOWSKI i in. 2010).

Najważniejsze jest, aby gospodarka rybacka spełniała trzy podstawowe kryteria: była pożądana społecznie, uzasadniona ekonomicznie i wskazana ekologicznie. Wynika z tego, że rozwój sektora rybackiego powinien zmierzać do tych trzech celów. Współzależność między ich osiągnięciem powinna prowadzić społeczeństwo w stan dobrobytu, który jest podstawowym celem polityki społeczno-gospodarczej kraju. Rybactwo można również podzielić w zależności od celu jego uprawiania i sytuacji ekonomicznej kraju. W krajach ubogich głównym celem jest pozyskiwanie żywności, a liczba osób się tym zajmujących jest niewielka. Wraz ze wzrostem zamożności społeczeństwa, zwiększają się potrzeby użytkowników wód. Dominującą funkcją rybactwa staje się rekreacja (np. wędkarstwo). W państwach najbogatszych oprócz rekreacji ważną rolę odgrywa ochrona środowiska i przyrody (CZARKOWSKI i in. 2010).

1.2. Sektor rybacki w Polsce

Wkład rybactwa w gospodarkę Polski jest stosunkowo niewielki i podobnie jak w większości państw europejskich jego udział stanowi ułamkową część PKB - wynosi 0,03%. Należy jednak pamiętać, że rybactwo ma duży wpływ na społeczeństwo i gospodarkę terenów nadbrzeżnych i stanowi ważny sektor działalności w trzech województwach (pomorskim, zachodniopomorskim i warmińsko-mazurskim). W tych regionach, w których bezrobocie jest duże, rybołówstwo i branże z nim powiązane, jak przetwórstwo, usługi portowe, handel czy turystyka i rekreacja, wnoszą duży wkład w lokalną gospodarkę.

Spożycie ryb i produktów rybnych jest w Polsce niewielkie. Jak podaje Instytut Ekonomiki Rolnictwa i Gospodarki Żywnościowej w 2014 roku wyniosło 13,25 kg/mieszkańca i stanowi połowę średniego spożycia w Unii Europejskiej. Jednak spadek cen ryb oraz zmiany tendencji żywieniowych stymulują spożycie, głównie ryb morskich. Tradycyjnie gatunkiem morskim najczęściej spożywanym w naszym kraju jest śledź, a słodkowodnym karp. Niemniej jednak ten ostatni jest systematycznie wypierany przez pstrąga tęczowego.

W Polsce działa sześć organizacji producenckich, z czego jedna koncentruje się na rybactwie śródlądowym, druga na rybołówstwie dalekomorskim, a pozostałe na połowach przybrzeżnych. Zatrudnienie w sektorze rybackim stanowi mniej niż procent zatrudnienia w skali całego kraju i wynosi około 20 000 osób. Zatrudnienie w szeroko rozumianym rybactwie spadło drastycznie na przestrzeni ostatnich 20 lat - o 82%. Na polskim wybrzeżu znajdują się 74 porty i przystanie rybackie. Powierzchnia morza terytorialnego wynosi 8682 km². Połowy morskie od momentu przystąpienia Polski do Unii Europejskiej znajdują na tym

samym poziomie i wynoszą około 180 000 ton rocznie. Głównie poławiane gatunki morskie to: śledź, szprot, dorsz, sola i płastuga. Produkcja w przemyśle przetwórczym zmniejsza się na przestrzeni lat. Jedynie produkty wędzone cieszą się dużym zainteresowaniem, co ma związek ze wzrostem ich eksportu głównie do Europy Zachodniej (Niemcy, Skandynawia).

Polska znajduje się na 20 miejscu w Europie pod względem ilości wody przypadającej na 1 mieszkańca. W związku tym, zadaniem strategicznym jest retencja, która stwarza warunki do rozwoju rybactwa śródlądowego. Powierzchnia wód śródlądowych w Polsce stanowi 560 000 ha i składa się na nią 140 000 ha rzek, 280 000 ha jezior, 50 000 ha sztucznych zbiorników wodnych, 50 000 ha stawów hodowlanych oraz 40 000 ha innych wód. Z całej powierzchni wód do celów rybackich wykorzystywane jest 85%. W produkcji śródlądowej zatrudnionych jest 4 000 osób. Produkcję na wodach śródlądowych w 65% stanowiły produkty pochodzące z akwakultury, 5% z profesjonalnych połowów w jeziorach, natomiast 30% z połowów rekreacyjnych. W Polsce działa około 300 zakładów produkcyjnych, z czego 80% posiada zatwierdzenie sprzedaży produktów rybnych na rynek europejski. Z racji położenia Polski akwakultura uprawiana jest tylko na wodach śródlądowych. W Polsce istnieje 1050 zakładów hodowli ryb, głównie specjalizujących się w produkcji karpia i pstrąga tęczowego (MARTIN 2011).

Biorąc pod uwagę całkowitą produkcję rybacką w 2012 roku wyniosła ona 213 000 ton. Polska pod tym względem zajmuje 8 miejsce wśród innych państw Unii Europejskich. Należy jednak zwrócić uwagę, że kraje z największą produkcją rybacką (Hiszpania, Francja, Wielka Brytania) charakteryzują się położeniem geograficznym sprzyjającym rozwojowi tej gałęzi gospodarki. W przypadku krajów o najmniejszej produkcji, takich jak Czechy czy Węgry, można mówić praktycznie tylko o gospodarce śródlądowej (FORTI i in. 2014).

1.3. Sektor rybacki w województwie warmińsko-mazurskim

Województwo warmińsko-mazurskie na tle kraju wyróżniają szczególne walory przyrodnicze: kompleksy leśne, urozmaicona rzeźba terenu, bogata fauna i flora, ale przede wszystkim liczne jeziora. Znajdują się tutaj największe jeziora w Polsce: Śniardwy (113,4 km²) oraz Mamry (102,8 km²). Jeziora połączone licznymi kanałami i rzekami umożliwiają uprawianie różnych sportów wodnych. Obszary chronione prawnie stanowią 46,3 % powierzchni województwa. Zdecydowana część Warmii i Mazur leży w rejonie Zielonych Płuc Polski. Poza tym Kraina Wielkich Jezior Mazurskich leżąca na terenie województwa reprezentowała Polskę w plebiscycie na „Nowe 7 Cudów Natury”. Warmia i Mazury charakteryzują się najwyższą w kraju jeziornością (stosunek powierzchni jezior do ogólnej

powierzchni), która wynosi 4,8 %. Jeziora województwa warmińsko-mazurskiego stanowią 40 % całkowitej powierzchni jezior użytkowanych rybacko w Polsce. Z uwagi na położenie geograficzne wydaje się zasadne traktowanie rybactwa jako istotnej gałęzi rolnictwa. Tradycje rybackie na Warmii i Mazurach są dużo starsze niż tradycje rolne. W piśmiennictwie pierwsze informacje o rybactwie uprawianym na terenach dzisiejszej Warmii datowane są na rok 890 (CIOS 2007).

Dla Warmii i Mazur najbardziej charakterystyczną formą są jeziora, o czym świadczy liczba jezior o powierzchni powyżej 100 000 ha - 1 500. Na większości wód prowadzona jest gospodarka rybacka. W województwie występuje około 70 podmiotów prowadzących profesjonalną gospodarkę jeziorową. Najbardziej rozpowszechnionym typem gospodarki rybackiej jest gospodarka rybacko-wędkarska, wędkarska, towarowa i wyspecjalizowana. W strukturze gatunkowej odłowów przeważają trzy gatunki: leszcz, szczupak i płoć (WOŁOS i in. 2011).

Pomimo dużej ilości wód powierzchniowych, rozwija się tutaj także akwakultura. Na terenie województwa prowadzone są trzy rodzaje działalności akwakultury: chów i hodowla karpia oraz gatunków mu towarzyszących, produkcja ryb łososiowatych (głównie pstrąga tęczowego) i produkcja w obiektach wylęgarniczych. Przyjmuje się, że udział karpia i pstrąga tęczowego stanowi blisko połowę produkcji.

Ważną rolę w gospodarce rybackiej północno-zachodniej części regionu odgrywa Zalew Wiślany. Jego powierzchnia wynosi 838 km², z czego 43,8 % powierzchni znajduje się w granicach Polski. Na Zalewie Wiślanym funkcjonuje 8 portów i przystani, gdzie bazują jednostki połowowe uprawiające rybołówstwo na tym zbiorniku. Głównym gatunkiem ryb morskich odławianym w tym akwenie jest śledź, a słodkowodnych: płoć, leszcz, okoń.

Rybactwo w województwie warmińsko-mazurskim powinno być postrzegane jako zintegrowane działanie na rzecz ekorozwoju, czyli rozwoju zrównoważonego. Przyniesie to nie tylko korzyści gospodarcze, ale również proekologiczne. Do najważniejszych funkcji kompleksowej gospodarki rybackiej w województwie warmińsko-mazurskim należy zaliczyć: produkcję i dostarczanie ryb konsumpcyjnych i innych produktów rybnych o dużych walorach kulinarnych i zdrowotnych, ochronę ichtiofauny i ekosystemów wodnych, turystykę i rekreację oraz retencję wody (WOŁOS i in. 2011).

2. Program Operacyjny RYBY 2007-2013

2.1. Założenia i cele

Program Operacyjny „Zrównoważony rozwój sektora rybołówstwa i nadbrzeżnych obszarów rybackich 2007-2013” określał kierunki wykorzystania funduszy unijnych w Polsce. Nie był to program skierowany tylko do wąsko rozumianego sektora rybackiego. Unia Europejska oferowała również pomoc dla tych obszarów, gdzie rybactwo odgrywało ważną rolę. Dzięki temu krąg beneficjentów PO RYBY 2007-2013 był bardzo szeroki.

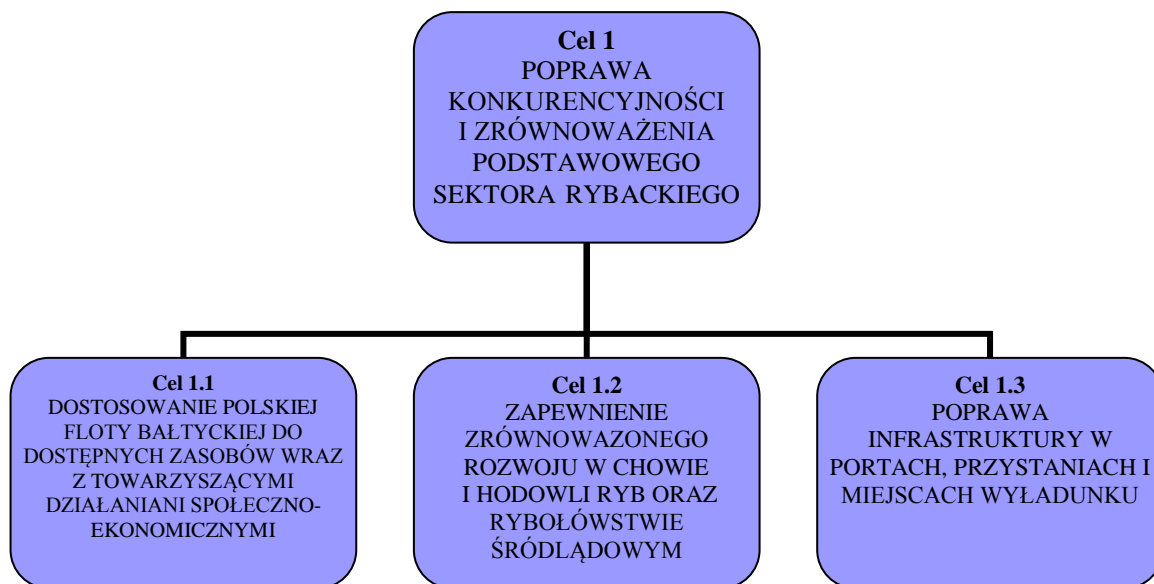
Strategia zaproponowana dla polskiego sektora rybackiego została przygotowana w oparciu o:

- Cele „Strategii Rozwoju Rybołówstwa 2007-2013” przyjęte przez Polskę w 2007 roku i dostosowane w październiku 2008 roku,
- Cele określone w art.4 rozporządzenia Rady (WE) nr 1198/2006,
- Zawartość Planu Restrukturyzacji Floty Bałtyckiej i projektu Planu Dostosowania Nakładu Połowowego,
- Analizę SWOT dokonaną przez Instytucję Zarządzającą.

Nadrzędnym celem Programu Operacyjnego RYBY 2007-2013 była wizja oparta na zasadzie zrównoważonego rozwoju poprzez odpowiednią eksploatację zasobów oraz konkurencyjny, nowoczesny i dynamiczny sektor rybacki. Wyróżniono cztery cele ogólne. Dla każdego z tych celów ogólnych zostały określone również cele szczegółowe.

W pierwszym celu ogólnym ujęto poprawę konkurencyjności i zrównoważenia podstawowego sektora rybackiego. Poprzez „podstawowy sektor rybacki” rozumie się produkcję ryb jako produktu podstawowego, włączając w niektórych przypadkach obróbkę wstępną surowca rybnego. Pierwszy cel szczegółowy skupiał się na potrzebie dostosowania wielkości i modernizacji floty rybackiej, poprawie warunków pracy, poprawie kwalifikacji zawodowych i dywersyfikacji działalności oraz polepszeniu jakości produktów pochodzących z połowów floty morskiej. Drugi cel szczegółowy nastawiony był na poprawę jakości produktów rybołówstwa śródlądowego i hodowli ryb oraz dostarczanie na rynek gatunków o dobrych perspektywach rynkowych. Zwrócono również uwagę na dostosowanie sektora do oczekiwań konsumentów w takich kwestiach jak: gatunki, ceny, kontrola jakości, możliwość

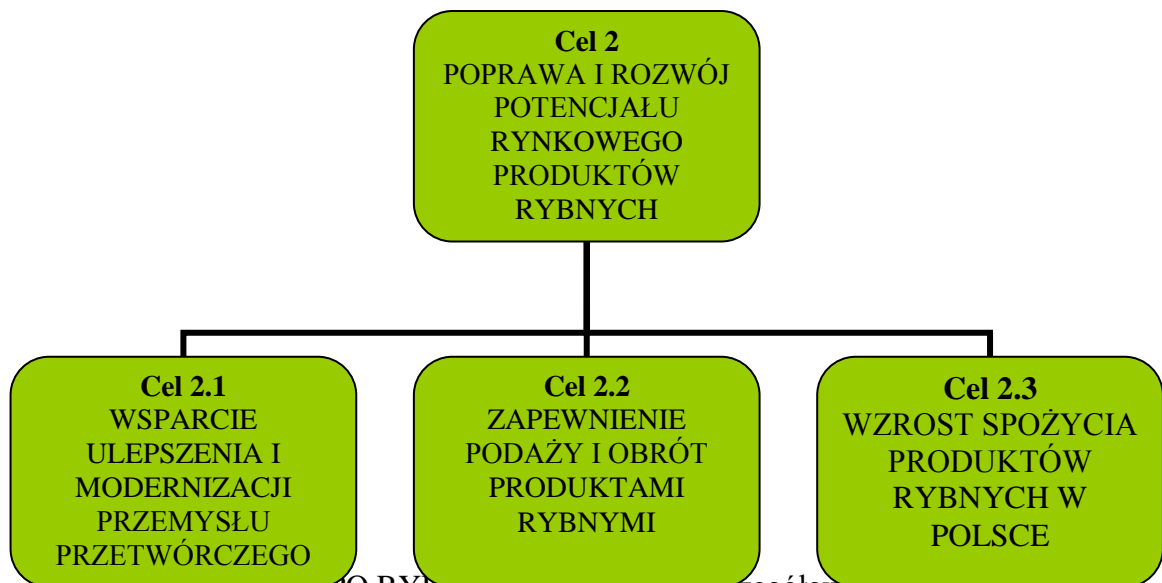
prześledzenia pochodzenia itp. Cel ten wspierał rozwój nowych działalności (hodowli o charakterze proekologicznym), wprowadzenie nowych technologii oraz rekultywację stawów rybnych. Intencją ostatniego celu szczegółowego był wzrost wydajności polskiej floty i przedsiębiorstw rybackich, ulepszony obrót produktami rybnymi, poprawa warunków pracy oraz poziomu kontroli i warunków wyładunku (rys.3).



Rys.3. Cel 1 PO RYBY 2007-2013 i cele szczegółowe.

Źródło: Opracowanie własne.

Drugim celem głównym była poprawa i rozwój potencjału rynkowego produktów rybnych. Rozwój ten ma koncentrować się na wspieraniu przetwórstwa produktów i ich wprowadzaniu do obrotu. Aby zwiększyć konsumpcję ryb i produktów rybnych należało poprawić jakość produktów i uruchomić kampanie promocyjne. Pierwszy cel szczegółowy koncentrował się na ulepszeniu i modernizacji przemysłu przetwórczego. Wsparcie to powinno doprowadzić do powstania nowych produktów i wzrostu udziału rynkowego produktów przetworzonych. Uwzględniono również poprawę jakości produktów świeżych, mrożonych i przetworzonych. Cel ten mówił również o modernizacji i ulepszeniu obiektów związanych z przetwórstwem oraz tworzeniu organizacji producentów, które lepiej będą reprezentowały interesy tej branży. Zauważono również, że istnieje potrzeba dostosowania produktów rybołówstwa do potrzeb i wymagań konsumentów. Dzięki temu należało spodziewać się lepszej przejrzystości rynku i struktury cen oraz możliwości śledzenia pochodzenia produktów. Kolejny cel szczególny miał przyczynić się do wzrostu konsumpcji produktów rybnych. Miało to nastąpić poprzez wzrost udziału gatunków wartościowych na rynku oraz wprowadzaniu nowych gatunków do obrotu (rys.4).

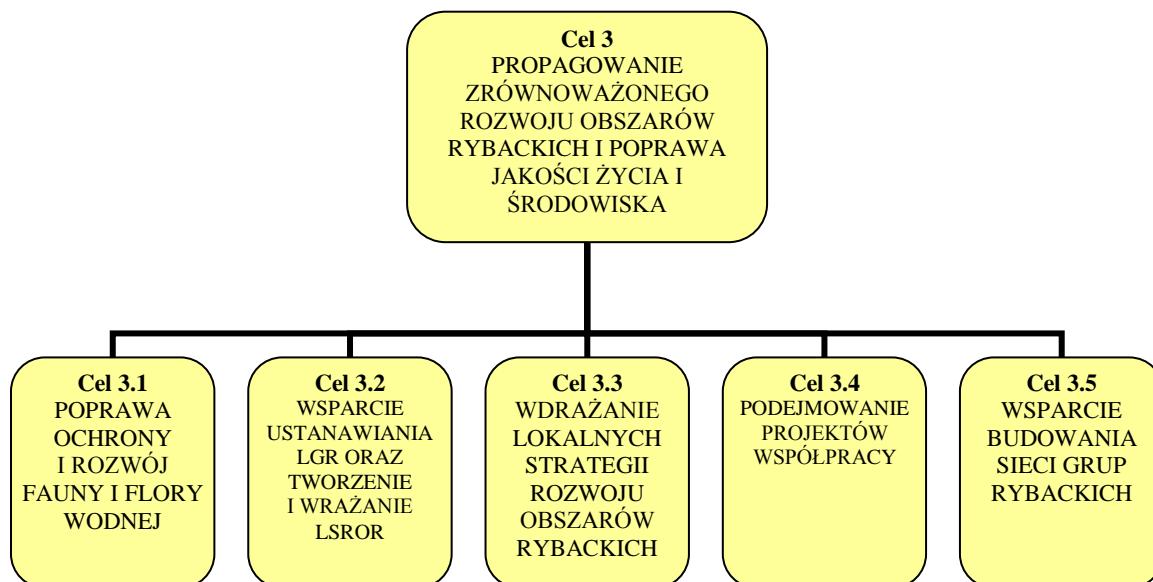


Rys.4 Cel 2 PO RYBY 2007-2013 i cele szczegółowe.

Źródło: Opracowanie własne.

Kolejny cel to propagowanie zrównoważonego rozwoju oraz poprawa jakości życia i stanu środowiska na obszarach rybackich. Obszary rybackie w Polsce borykały się z problemami społeczno-gospodarczymi. Istniała potrzeba poprawy stanu środowiska, propagowania dywersyfikacji działalności oraz poprawy warunków i jakości życia lokalnych społeczności. Pierwszy cel szczegółowy zauważał potrzebę ochrony bogatego dziedzictwa środowiskowego Polski, różnorodności biologicznej środowiska wodnego i licznych obszarów Natura 2000. Skupiał się na ochronie stanu środowiska wodnego, budowie urządzeń umożliwiających wędrówki ryb, rekultywację wód śródlądowych oraz lepsze zarządzanie niektórymi gatunkami ryb (węgorz, troć wędrowna, łosoś). Poza tym zwracał uwagę na ogólną ochronę flory i fauny wodnej. Drugi cel szczegółowy opierał swoje założenia na wsparciu Lokalnych Grup Rybackich oraz tworzeniu i wdrażaniu Lokalnych Strategii Rozwoju Obszarów Rybackich. Na obszarach zależnych od rybactwa ustanowione zostały Lokalne Grupy Rybackie (LGR), których zadaniem było opracowanie Lokalnych Strategii Rozwoju Obszarów Rybackich (LSROR). Ustanowione zostały partnerstwa publiczno-prywatne w celu przygotowania i wdrożenia tych strategii. Lokalne Strategie Rozwoju Obszarów Rybackich miały za zadanie poprawić jakość życia i korzystnie wpłynąć na rozwój społeczno-gospodarczy obszarów rybackich. Planowano wprowadzić nową metodę zarządzania, która ma podnieść atrakcyjność lokalnych terenów (szczególnie dla turystów), lepiej wykorzystywać zasoby lokalne i doprowadzić do zróżnicowania działalności gospodarczej na tych terenach. Ustanowiono także współpracę na poziomie lokalnym i międzynarodowym

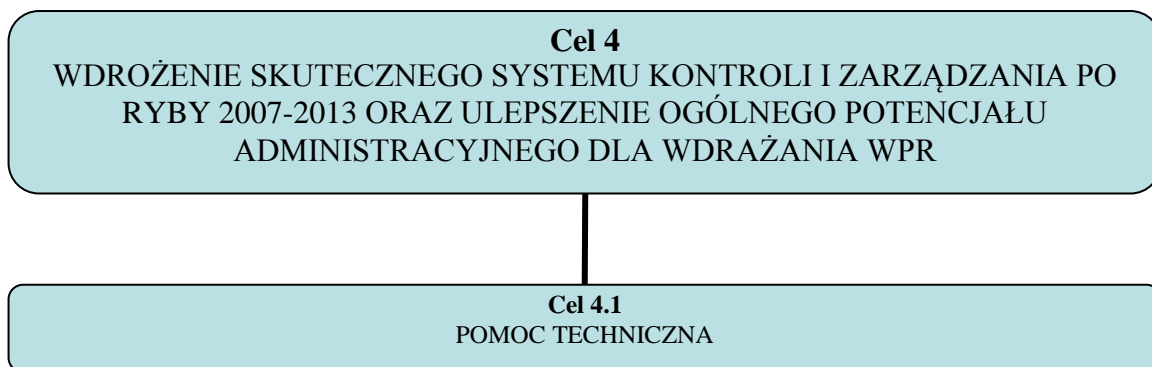
poprzez wspólne projekty. Wsparcie procesu budowy sieci Lokalnych Grup Rybackich miało propagować i wymieniać innowacyjne działania oraz doświadczenia i dobre praktyki pomiędzy grupami (rys.5).



Rys.5. Cel 3 PO RYBY 2007-2013 i cele szczegółowe.

Źródło: Opracowanie własne.

Czwarty cel ogólny mówił o wdrożeniu skutecznego sposobu zarządzania i kontroli programu operacyjnego oraz poprawie ogólnego potencjału administracyjnego do wdrażania Wspólnej Polityki Rolnej. Potrzebna była pomoc techniczna do podniesienia potencjału administracyjnego i motywacji zasobów ludzkich. Miało to zapewnić lepsze zarządzanie programem oraz pełną i właściwą dokumentację. Wyszkolenie zasobów ludzkich miało poprawić absorpcję środków, właściwą ocenę wniosków i fachowe wsparcie Lokalnych Grup Rybackich (rys.6).



Rys.6. Cel 4 PO RYBY 2007-2013 i cel szczegółowy.

Źródło: Opracowanie własne.

Wdrożenie programu miało mieć długotrwałe pozytywne skutki dla rybactwa, a poziom realizacji można zmierzyć za pomocą wskaźników:

- wzrostu obrotów w sektorze rybackim,
- ilości miejsc pracy utworzonych lub utrzymanych w sektorze podstawowym (flota rybacka, chów i hodowla ryb, rybołówstwo śródlądowe), przemyśle przetwórczym i na obszarach zależnych od rybactwa.

Program operacyjny był spójny ze Strategią Rozwoju Regionalnego i Wspólną Polityką Rolną. Strategia rozwoju sektora rybackiego w Polsce była wyraźnie określona, jej cele były jasne. Planowano zwiększyć ilość pozyskiwanych ryb i produkcję przetwórstwa, chronić środowisko naturalne, zwiększyć ilość miejsc pracy i ekonomiczną wydajność sektora.

2.2. Realizacja w województwie warmińsko-mazurskim

Program został podzielony na pięć osi, w ramach których były realizowane działania nazwane środkami. W ramach PO RYBY 2007-2013 dla sektora rybackiego przeznaczono prawie 978,8 mln euro, z czego 734,1 mln pochodziło z Europejskiego Funduszu Rybackiego (MARTIN 2011). Osią, na którą przyznano najwięcej środków (32 %) była oś 4, obejmująca zrównoważony rozwój obszarów zajmujących się rybołówstwem. Oś 2 dotyczyła dostosowania nakładów połowowych (23 %), natomiast na inwestycje i kwestie dotyczące ogólnego interesu przeznaczony po 20 %, a na pomoc techniczną tylko 5 % (tabela 1).

Kwoty przyznane na poszczególne osie PO RYBY 2007-2013

OŚ	PROGRAMOWANIE		PROCENT CAŁOŚCI
	mln euro		
	OGÓLEM	EUROPEJSKI FUNDUSZ RYBACKI	
1. Środki na rzecz adaptacji floty rybackiej	225,1	168,8	23
2. Akwakultura, rybołówstwo śródlądowe, przetwórstwo, rynek rybny	195,8	146,8	20
3. Środki służące wspólnemu interesowi	195,8	146,8	20
4. Zrównoważony rozwój obszarów zależnych od rybactwa	313,2	234,9	32
5. Pomoc techniczna	48,9	0,0	5
OGÓLEM	978,8	734,1	100

Źródło: MARTIN 2011

Pierwsza oś obejmowała działania na rzecz adaptacji floty rybackiej. Przy pomocy środków z tej osi rybakom oferowana była publiczna pomoc z tytułu trwałego zaprzestania działalności połowowej. Istniała również możliwość uzyskania rekompensaty za tymczasowe zaprzestania działalności połowowej. W ramach osi można było uzyskać także dofinansowanie na inwestycje, które miały służyć poprawie bezpieczeństwa na pokładzie,

warunków pracy, higieny, jakości produktów, wydajności energetycznej oraz selektywności. Środki pozwalały na modernizację pięcioletnich lub starszych statków rybackich i były kierowane do właścicieli i armatorów jednostek rybackich znajdujących się w rejestrze statków rybackich (*Program Operacyjny...2009a*).

Kolejna oś opierała się na założeniu, że w zakresie rybactwa śródlądowego, w tym akwakultury, potrzebne były dalsze inwestycje, głównie w zakresie modernizacji istniejących gospodarstw chowu i hodowli, w celu podniesienia ich konkurencyjności na rynku oraz dostosowania ich możliwości do wymagań i oczekiwań konsumentów. Biorąc pod uwagę ograniczoną dostępność surowca z Morza Bałtyckiego, należało przetwarzać inne gatunki. Ponadto potrzebne były inwestycje w przetwórstwie, dostosowanie do wymogów środowiskowych oraz utrzymanie i przeszkolenie kadr. Konieczne było również udoskonalenie obrotu produktami rybnymi. Należało propagować spożycie ryb i poprawić konkurencyjność w stosunku do produktów importowanych.

Trzecia oś programu skupiała się na modernizacji istniejących portów rybackich oraz budowie miejsc wyładunku i przystani. Należało ulepszyć organizację sektora rybackiego poprzez wspieranie grup producenckich. Konieczne było także uruchomienie szeroko zakrojonej kampanii informacyjnej dotyczącej spożycia ryb.

Piąta oś miała zapewnić efektywne wdrażanie Programu Operacyjnego, jak również działań z zakresu jego przygotowania (monitoring pomocy administracyjnej technicznej, oceny i audytu).

Osią, która najbardziej odpowiadała potrzebom sektora rybackiego w województwie warmińsko-mazurskim, była oś czwarta. O ile osie 1, 2 i 3 dotyczyły działań sektorowych w sektorze rybackich, to oś 4 miała wymiar terytorialny i uzupełnia inne działania. Głównymi celami tej osi była minimalizacja zaniku sektora rybackiego poprzez udoskonalenie tego sektora i poprawę jakości życia w społecznościach rybackich. Na terenie województwa warmińsko-mazurskiego szczególne znaczenie miało szkolenie beneficjentów, podnoszenie ich kwalifikacji zawodowych oraz rozwój przedsiębiorczości. Dodatkowym celem było podniesienie atrakcyjności terenów z uwzględnieniem rozwoju turystyki, małej infrastruktury związanej z rybactwem, ochronę i poprawę stanu środowiska oraz rozwój i odtwarzanie osad i wiosek rybackich z głęboko zakorzenioną tradycją rybacką. Ważnym celem było także usprawnienie współpracy pomiędzy władzami publicznymi, a organami reprezentującymi sektor rybacki, w tym z grupami rybackimi. Wsparcie w ramach tej osi miało obejmować zakładanie Lokalnych Grup Rybackich (LGR), które miały za zadanie przygotowanie Lokalnych Strategii Rozwoju Obszarów Rybackich (LSROR). Pomoc w ramach osi 4

dotyczyła konkretnych obszarów, gdzie prowadzona była działalność rybacka. Chodziło o obszary zlokalizowane na Warmii i Mazurach wzdłuż jezior, charakteryzujące się korzystnymi warunkami dla rybołówstwa, które było głównym zajęciem ludności. Należało zwrócić uwagę na to, że takie obszary musiały cechować się również spójnością pod względem geograficznym, gospodarczym i społecznym, niskim zagęszczeniem ludności oraz jej liczbą w przedziale od 10 000 do 100 000. Na takim obszarze historycznie prowadzona powinna być działalność rybacka, a rybołówstwo stanowiące ważną gałąź gospodarki, podupada. Społeczności rybackie na takich obszarach zazwyczaj stanowiły znaczny odsetek populacji. Taki rejon powinien posiadać zasoby ludzkie, gospodarcze i finansowe, aby realizować Lokalne Strategie Rozwoju Obszarów Rybackich. Beneficjentami tej osi były Lokalne Grupy Rybackie (LGR) oraz Lokalne Grupy Działania (LGD). Lokalne Grupy Rybackie to podmioty współpracujące z trzema sektorami: publicznym (gminy), gospodarczym (przedsiębiorcy) i społecznym (stowarzyszenia, fundacje). Lokalna Grupa Rybacka, zgodnie ze swoją nazwą musiała zrzeszać również rybaków działających na jej terenie. Głównym zadaniem LGR było opracowanie dokumentów, które obrazowały strategię rozwoju obszarów rybackich i wyznaczały kierunki operacji realizowanych z funduszy unijnych. Lokalne Grupy Rybackie były odpowiedzialne za wybór wniosków, ale końcowymi beneficjentami były społeczności rybackie, zatrudnieni w sektorze rybackim, społeczności lokalne oraz publiczne lub prywatne organizacje zaangażowane w lokalny rozwój. Finanse w ramach osi były przeznaczone na tworzenie Lokalnych Grup Rybackich oraz realizację przez nie Lokalnych Strategii Rozwoju Obszarów Rybackich. Koszty bieżące grup były finansowane w 100 % (75 % z Europejskiego Funduszu Rybackiego i 25 % inne publiczne środki krajowe). W celu bardziej efektywnego pobudzania lokalnych inicjatyw była wspierana także współpraca Lokalnych Grup Rybackich z grupami w innych regionach i krajach. Aby skorzystać z programu nie trzeba było być członkiem LGR. Wystarczyło, że operacja o której mowa we wniosku będzie realizowana na obszarze objętym LSROR (*Szansa...2009b*).

Do realizacji poszczególnych etapów programu zostały wytypowane: Instytucja Zarządzająca, Instytucje Pośredniczące, Instytucja Certyfikująca oraz Instytucja Audytowa. Instytucją Zarządzającą programem był minister właściwy do spraw rybołówstwa, reprezentowany przez Dyrektora Departamentu Rybołówstwa Ministerstwa Rolnictwa i Rozwoju Wsi. Odpowiadał on za realizację programu zgodnie z zasadą należytego zarządzania finansami. Do jego zadań należało również m.in. opracowanie procedur realizacji programu, monitorowanie osiągnięć głównych rezultatów, przygotowanie kryteriów oceny i

wyboru operacji czy zapewnienie odpowiedniego informowania o programie. W programie brały udział dwie Instytucje Pośredniczące: Agencja Restrukturyzacji i Modernizacji Rolnictwa oraz samorząd województwa. Agencja Restrukturyzacji i Modernizacji Rolnictwa odpowiadała za osie 1, 2 i 3 programu. Przyjmowała wnioski o dofinansowanie, weryfikowała je i oceniała. Wydawała decyzje i podpisywała umowy o dofinansowanie na podstawie upoważnienia wydanego przez Instytucję Zarządzającą. Miała prawo do kontrolowania wykorzystania funduszy w związku z wydatkami poniesionymi przez beneficjentów. Miała również za zadanie przechowywać wszelką dokumentację związaną z programem. Samorząd województwa był odpowiedzialny za czwartą oś programu. Przyjmował wnioski o dofinansowanie operacji i weryfikował je zgodnie z Lokalną Strategią Rozwoju Obszarów Rybackich. Przyjmował i weryfikował wnioski o płatność, a następnie przekazywał je do Agencji Restrukturyzacji i Modernizacji Rolnictwa. Samorząd był odpowiedzialny za zbieranie danych związanych z realizacją operacji. Instytucją Certyfikującą był Minister Finansów, reprezentowany przez Dyrektora Departamentu Instytucji Płatniczej. Ministerstwo Finansów odpowiadało w szczególności za opracowanie i przedłożenie Komisji Europejskiej deklaracji wydatków i wniosków o płatność. Musiało poświadczyć, że deklaracja była dokładna i wynikała z wiarygodnych systemów księgowych. Deklarowało również, że wydatki były zgodne z zasadami wspólnotowymi oraz poniesione zgodnie z kryteriami programu. Instytucją Audytową był Generalny Inspektor Kontroli Skarbowej, reprezentowany przez Dyrektora Departamentu Ochrony Interesów Finansowych Unii Europejskiej. Musiał on zapewnić przeprowadzanie audytów w celu weryfikacji skutecznego funkcjonowania systemu zarządzania i kontroli Programu Operacyjnego.

Komisja Europejska przekazywała środki finansowe na realizację programu w formie: płatności zaliczkowej, płatności okresowych i salda płatności na rachunek bankowy, prowadzony w walucie euro i zarządzany przez Ministerstwo Finansów. Środki były przewalutowane na złote i z rachunku Programu Operacyjnego przelane na centralny rachunek dochodów państwa na podstawie dyspozycji Ministra Finansów i stanowiły dochód budżetu kraju. Następnie środki były przekazane na finansowanie programu. Instytucja Zarządzająca dokonywała co roku szacunku wydatków zgodnie z krajowymi przepisami dotyczącymi budżetu państwa. Agencja Restrukturyzacji i Modernizacji Rolnictwa jako Instytucja Pośrednicząca była odpowiedzialna za dokonanie płatności na rzecz beneficjentów. Instytucja Pośrednicząca weryfikowała wydatki oraz sporządzała deklarację wydatków i przekazywała ją do Instytucji Zarządzającej. Instytucja Certyfikująca, na podstawie otrzymanych dokumentów, opracowywała i przedkładała Komisji Europejskiej

poświadczenie i deklarację wydatków oraz wniosek o płatność. Dokumenty te stanowiły podstawę do przekazania środków finansowych przez Komisję Europejską.

Instytucja Zarządzająca miała za zadanie ustanowić struktury administracyjne i finansowe w celu wdrożenia osi 4 (tab. 2). Do tych zadań została wyznaczona także Instytucja Pośrednicząca (samorząd województwa) oraz minister właściwy do spraw rybołówstwa (w Polsce Minister Rolnictwa i Rozwoju Wsi).

Tabela 2

Procedura wyboru i kontraktowanie Lokalnych Grup Rybackich

CZYNNOŚĆ	ORGAN ODPOWIEDZIALNY
1. Ogłoszenie zaproszeń do składania wniosków	Instytucja Zarządzająca + Instytucja Pośrednia
2. Przyjmowanie wniosków i ocena LSROR	Instytucja Zarządzająca
3. Wybór grup	Instytucja Zarządzająca + Instytucja Pośrednia
4. Decyzje administracyjne	Minister właściwy do spraw rybołówstwa
5. Zobowiązanie prawne	Minister właściwy do spraw rybołówstwa

Źródło: Program Operacyjny „Zrównoważony rozwój sektora rybołówstwa i nadbrzeżnych obszarów rybackich 2007-2013” MINISTERSTWO ROLNICTWA I ROZWOJU WSI 2008

Należy zwrócić uwagę, że nabór wniosków i inne czynności z nimi związane są obsługiwane przez Lokalne Grupy Rybackie (tab. 3). Jedynie płatnościami zajmuje się Instytucja Pośrednicząca, w tym przypadku Agencja Rozwoju i Modernizacji Rolnictwa.

Procedura wyboru projektów w obrębie grup

CZYNNOŚĆ	ORGAN ODPOWIEDZIALNY
1. Zaproszenie do składania wniosków	LGR
2. Przyjmowanie wniosków	LGR
3. Kontrola kwalifikowalności	LGR
4. Wybór projektów	LGR
5. Zawiadamianie beneficjentów	LGR
6. Zobowiązania prawne	LGR
7. Płatność dla beneficjentów	Instytucja Pośrednicząca

Źródło: Program Operacyjny „Zrównoważony rozwój sektora rybołówstwa i nadbrzeżnych obszarów rybackich 2007-2013” MINISTERSTWO ROLNICTWA I ROZWOJU WSI 2008

Kolejnym etapem były procedury finansowe i kontrolne. W ten etap zaangażowane były prawie wszystkie Instytucje: Instytucja Zarządzająca, Instytucje Pośredniczące (samorząd województwa i Agencja Restrukturyzacji i Modernizacji Rolnictwa) oraz Lokalne Grupy Rybackie (tab. 4).

Procedury finansowe i kontrolne

CZYNNOŚĆ	ORGAN ODPOWIEDZIALNY
1. Przyjmowanie wniosków o płatność	Instytucja Pośrednicząca (samorząd województwa)
2. Weryfikacja wykonania czynności zawartych w projekcie	Instytucja Pośrednicząca (samorząd województwa)
3. Kontrole na miejscu i raportowanie	Instytucja Zarządzająca i Instytucja Pośrednicząca (samorząd województwa)
4. Płatność	Instytucja Pośrednicząca (ARiMR)
5. Prowadzenie księgowości	LGR
6. Weryfikacja przed płatnością końcową	Instytucja Pośrednicząca (samorząd województwa)
7. Audyt wewnętrzny	Instytucja Pośrednicząca (samorząd województwa)

Źródło: Program Operacyjny „Zrównoważony rozwój sektora rybołówstwa i nadbrzeżnych obszarów rybackich 2007-2013” MINISTERSTWO ROLNICTWA I ROZWOJU WSI 2008

Logo Programu Operacyjnego był znak graficzny jednoznacznie z nim kojarzony i zwiększający jego rozpoznawalność. Nawiązywał tematycznie do sektora rybackiego oraz Unii Europejskiej (rys.7). Dzięki temu miało od razu pojawiać się skojarzenie, że wsparcie jest wspólnotowe.



Rysunek 7. Logo PO RYBY 2007-2013

źródło: www.warmia.mazury.pl

2.3. Raport końcowy

Na terenie województwa warmińsko-mazurskiego powstały trzy Lokalne Grupy Rybackie: LGR „Pojezierze Olsztyńskie”, LGR „Zalew Wiślany”, Stowarzyszenie LGR „Wielkie Jeziora Mazurskie” oraz jedna Lokalna Grupa Działania: LGD „Mazurskie Morze” (tab. 5).

Tabela 5

Charakterystyka Lokalnych Grup Rybackich w województwie warmińsko-mazurskim

NAZWA	LOGO	LICZBA GMIN	POWIERZCHNIA km ²	LICZBA MIESZ- KAŃCÓW
Stowarzyszenie Lokalna Grupa Rybacka „Wielkie Jeziora Mazurskie”		9	1 993	54 707
Lokalna Grupa Działania „Mazurskie Morze”		6	2 346	74 258
Lokalna Grupa Rybacka „Pojezierze Olsztyńskie”		8	2 022	77 055
Lokalna Grupa Rybacka „Zalew Wiślany”		8	1 212	53 069

Źródło: www.warmia.mazury.pl

Stowarzyszenie Lokalna Grupa Rybacka „Wielkie Jeziora Mazurskie” powstało w 2009 roku na terenie 9 gmin: Srokowo, Węgorzewo, Budry, Pozezdrze, Ryn, Giżycko, Kruklanki, Miłki i Wydminy. W ciągu siedmiu naborów wniosków przeprowadzonych przez stowarzyszenie złożono 83 wnioski o dofinansowanie, wykorzystując około 25 500 000 zł, co stanowiło 95% ogólnego budżetu na realizację LSROR (*PO RYBY...2016*). Wdrażając LSROR zorganizowano wiele interesujących przedsięwzięć, których zadaniem była realizacja celów w zakresie wzrostu aktywności społeczno-gospodarczej mieszkańców gmin obszaru Wielkich Jezior Mazurskich. Dodatkowo wspierano inicjatywy społeczne i edukacyjne oraz promocję tego obszaru, tj. „Mazurskie spotkania z wodą, rybą i tradycją” czy kampanię edukacyjną „Co mogę zrobić dla ochrony środowiska naturalnego?”.

Lokalna Grupa Działania „Mazurskie Morze” działała na terenie 6 gmin: Pisz, Biała Piska, Orzysz, Ruciane-Nida, Mikołajki i Piecki. Powstała w 2008 roku. Przeprowadzono 4 nabory wniosków do programu. Wykorzystano 93,5% przyznanych środków, czyli około 32 000 000 zł (*PO RYBY...2016*). W ramach aktywizacji lokalnych zorganizowano wiele kursów i szkoleń dla miejscowej społeczności. Wydano kilka publikacji książkowych, stworzono szlak rowerowy wokół jeziora Śniardwy oraz zinwentaryzowano inne szlaki turystyczne, które opracowano w ramach aplikacji na urządzenia mobilne z wykorzystaniem technologii GPS. LGD przeprowadziła szereg działań promocyjnych tj. rajdy rowerowe, spływy kajakowe czy biegi narciarskie. Przygotowano kampanie edukacyjno-informacyjne skierowane do dzieci i młodzieży: „Pan Karp z wizytą u przedszkolaków” oraz „Łów ryby ze szczyptą rozumu”. Poza tym utworzono place zabaw i miejsca rekreacji, wyremontowano drogi i budynki pełniące funkcje publiczne, odnowiono zabytki, zrestrukturyzowano gospodarstwa rybackie i zakupiono sprzęt niezbędny do ich prowadzenia.

Lokalna Grupa Rybacka „Pojezierze Olsztyńskie” została założona w 2010 roku. Powstała na terenie 8 gmin: Barczewo, Biskupiec, Gietrzwałd, Kolno, Olsztynek, Pasym, Purda i Stawiguda. LGR „Pojezierze Olsztyńskie” ogłosiła 4 nabory wniosków i wykorzystała 91,9% środków z programu, czyli około 13 500 000 zł (*PO RYBY...2016*). Z uwagi na obecność na tym terenie 120 jezior skupiono się na rozwoju atrakcyjnego wypoczynku oraz racjonalnej gospodarce rybackiej. Ze środków PO RYBY 2007-2013 zrehabilitowano oraz objęto ochroną i monitoringiem zbiorniki wodne. Stworzono 50 nowych miejsc pracy w sektorze rybackim oraz wsparto 25 podmiotów gospodarczych. Zrealizowano 80 przedsięwzięć aktywizujących i integrujących mieszkańców.

Lokalna Grupa Rybacka „Zalew Wiślany” skupiała społeczność z 8 gmin: Braniewo - gmina miejska, Braniewo - gmina wiejska, Frombork, Płoskinia, Tolkmicko, Elbląg, Gronowo

Elbląskie i Markusy. Powstała w 2011 roku. Zorganizowano 5 naborów. Była liderem wśród Lokalnych Grup Rybackich na Warmii i Mazurach pod względem wykorzystanych środków - aż 99,7%, co dało kwotę około 26 000 000 zł. LGR aktywizowała lokalną społeczność poprzez różnego rodzaju inicjatywy: zawody wędkarskie, konkursy plastyczne, fotograficzne czy przyrodnicze. Organizowano również konferencje i spotkania z cyklu „Turystyka wędkarska szansą rozwoju Zalewu Wiślanego”. Co roku organizowana była impreza plenerowa „Święto śledzia”, która miała na celu promocję lokalnych produktów rybnych, promocję obszaru oraz integrację miejscowych. Stowarzyszenie razem z grupami rybackimi z województwa pomorskiego organizowało targ rybny „Fischmarkt” w Gdańsku. W trakcie trwania programu powstały place zabaw, skanseny, świetlice wiejskie czy łowiska specjalne. Swoją działalność rozpoczęły nowe gospodarstwa agroturystyczne, smażalnie, a także wypożyczalnie sprzętu wodnego.

Doskonałym przykładem wykorzystania środków z PO RYBY 2007-2013 był projekt związany z restrukturyzacją byłego wojskowego ośrodka wypoczynkowego, znajdującego się w miejscowości Nadbrzeże nad Zalewem Wiślanym. Wyremontowany obiekt jest ogólnodostępną stacją wodną jako obiekt wypoczynkowo-turystyczny oraz znakomitym miejscem do prowadzenia różnego rodzaju działalności (tys.8). Beneficjentem był Zarząd Powiatu w Elblągu. Koszt inwestycji wyniósł 382 813,93 zł. Bezpośrednim celem projektu był wzrost atrakcyjności miejscowości oraz południowej części Zalewu Wiślanego. Obiekt służy turystom w ramach turystyki wodnej, rowerowej i zmotoryzowanej. Zakupiony sprzęt żeglarski i bojerowy służyć będzie zajęciom rekreacyjno-sportowym, kursom na patent żeglarski czy obozom żeglarskim (www.lgrzalewwislany.pl).



Rysunek 8. Stanica wodna w Nadbrzeżu

Źródło: www.lgrzalewwislany.pl

Łączny budżet Lokalnych Grup Rybackich w województwie warmińsko-mazurskim zakontraktowany w ramach PO RYBY 2007-2013 wyniósł 100 283 000 zł. Najwięcej środków finansowych wynikających z umów ramowych z Agencją Restrukturyzacji i Modernizacji Rolnictwa otrzymała LGR „Mazurskie Morze”, a najmniej LGR „Pojezierze Olsztyńskie” (tab. 6).

Budżet Lokalnych Grup Rybackich w województwie warmińsko-mazurskim wynikający z umów ramowych z Agencją Restrukturyzacji i Modernizacji Rolnictwa

NAZWA LGR	KWOTA zł
LGR „Wielkie Jeziora Mazurskie”	25 895 000
LGD „Mazurskie Morze”	33 716 000
LGR „Pojezierze Olsztyńskie”	14 716 000
LGR „Zalew Wiślany”	25 956 000
RAZEM	100 283 000

Źródło: www.warmia.mazury.pl

Efektem współpracy Lokalnych Grup Rybackich z Warmii i Mazur oraz grup z województwa zachodniopomorskiego i pomorskiego jest powstanie „Północnego szlaku rybackiego”. W ramach szlaku zostało utworzonych dziewięć Centrów Promocji i Edukacji tzw. Punktów Kotwicznych Szlaku, czyli miejsc edukacji, integracji lokalnych środowisk, wsparcia lokalnej przedsiębiorczości oraz wymiany doświadczeń. Partnerami szlaku były gospodarstwa rybackie, samorządy lokalne, parki krajobrazowe, ośrodki naukowe, organizacje pozarządowe, podmioty ekonomii społecznej, muzea, przetwórnice rybackie, szkutnicy czy gospodarstwa agroturystyczne (www.szlakrybacki.pl).

Podsumowanie

Program Operacyjny RYBY 2007-2013 pozwolił na rozwój obszarów zależnych od rybactwa na Warmii i Mazurach. W ramach inwestycji prowadzonych przez samorządy lokalne oraz organizacje pozarządowe zbudowano i zrewitalizowano budynki, drogi dojazdowe, chodniki czy miejsca wypoczynku i rekreacji dla mieszkańców i turystów. Rybacy korzystając z dofinansowania, doposażyli obiekty gospodarcze, rozszerzyli swoją działalność poszerzając ją o ofertę turystyczną i kulinarną. Dzięki programowi możliwości rozwoju miały także osoby spoza branży rybackiej. Wzbogaciła się oferta usług dla lokalnych mieszkańców w takich branżach jak: opieka zdrowotna, gastronomia czy sport i rekreacja. Projekty obejmowały także ochronę środowiska i dziedzictwa przyrodniczego. Cele zawarte w LSROR były opracowane przez Lokalne Grupy Rybackie. Odzwierciedlają więc one potrzeby lokalnej ludności. Osiągnięcie tych celów jest zasługą Lokalnych Grup Rybackich, które wykorzystały średnio 95 % przyznanych środków. Przyczyniło się to do zdecydowanego rozwoju województwa warmińsko-mazurskiego, utrzymania i utworzenia miejsc pracy oraz wzrostu jakości życia mieszkańców. Jest to efekt dobrej współpracy LGR z sektorem gospodarczym, społecznym i publicznym. Należy zwrócić uwagę, że kapitał ludzki, który w ramach programu miał możliwość szkolenia się i wykwalifikowania, ma dalszą możliwość rozwoju w dłuższej perspektywie. Rybne produkty regionalne zdobyły uznanie poza granicami województwa. Można uznać, że nowe obiekty gastronomiczne przyczyniły się do wzrostu spożycia ryb i przetworów rybnych. Również edukacja dzieci i młodzież w ramach szkoleń i kampanii promocyjnych ma przynieść wymierne efekty, pogłębiając wiedzę i świadomość ekologiczną. Ponieważ można stwierdzić, że rybactwo kreuje funkcję proekologiczną i gospodarczą regionu wydaje się zasadne wdrożenie PO RYBY 2007-2013 na terenie województwa warmińsko-mazurskiego.

Bibliografia

1. CIOS S. 2007. *Ryby w życiu Polaków od X do XIX w.* Wyd. IRS, Olsztyn.
2. CZARKOWSKI T.K., KUCHARCZYK D., KUPREN K., ŻARSKI D., KRÓL R., TARGOŃSKA K., ASZYK P. 2010. *Podstawy akwakultury- poradnik dla rolników oraz innych mieszkańców obszarów wiejskich.* W-MODR w Olsztynie
3. FORTI R., HENRARD M. 2014. *Agriculture, forestry and fishery statistics.* W: Eurostat. Statistical books.
4. MAMCARZ A., SKRZYPCZAK A. 2011. *Między bioróżnorodnością ichtiologiczną wód mazurskich a ich zagospodarowaniem- teorie, problemy i nadzieje.* W: JANKUN M., FURGAŁA - SELEZNIOW G., WOŹNIAK M., WIŚNIEWSKA A.M. *Gospodarowanie ichtiofauną w warunkach zróżnicowanego środowiska wodnego* Wyd.Argi, Wrocław.
5. MARTIN J. 2011. *Rybolówstwo w Polsce* Departament Tematyczny: Polityka Strukturalna i Polityka Spójności, Parlament Europejski.
6. *PO RYBY 2007-2013 na Warmię i Mazury.* 2016 URZĄD MARSZAŁKOWSKI WOJEWÓDZTWA WARMIŃSKO-MAZURSKIEGO W OLSZTYNIE. Broszura informacyjna.
7. *Program Operacyjny „Zrównoważony rozwój sektora rybolówstwa i nadbrzeżnych obszarów rybackich 2007-2013”.* 2008 MINISTERSTWO ROLNICTWA I ROZWOJU WSI Broszura informacyjna
8. *Program operacyjny „Zrównoważony rozwój sektora rybolówstwa i nadbrzeżnych obszarów rybackich na lata 2007-2013”.* 2009a MINISTERSTWO ROLNICTWA I ROZWOJU WSI. Przegląd Rybacki 4/2009.
9. *Szansa dla obszarów zależnych od rybactwa- oś 4 PO RYBY 2007-2013.* 2009b MINISTERSTWO ROLNICTWA I ROZWOJU WSI. Przegląd Rybacki 6/2009.
10. Rozporządzenie Rady WE NR 1198/2006 z dnia 27 lipca 2006 r.
11. WOŁOS A., MICKIEWICZ M. 2011 *Strategia rozwoju rybactwa w województwie warmińsko-mazurskim do 2030* Wyd. IRS, Olsztyn.
12. www.warmia.mazury.pl dostęp: 27-01-2016
13. www.szlakrybacki.pl dostęp: 15-02-2016
14. www.lgrzalewwislany.pl dostęp: 15-02-2016

Spis rysunków

1. Schemat organizacji sektora rybackiego- rodzimy model klasyczny.....	6
2. Schemat organizacji sektora rybackiego- model unijny.....	7
3. Cel 1 PO RYBY 2007-2013 i cele szczegółowe.....	12
4. Cel 2 PO RYBY 2007-2013 i cele szczegółowe.....	13
5. Cel 3 PO RYBY 2007-2013 i cele szczegółowe.....	14
6. Cel 4 PO RYBY 2007-2013 i cele szczegółowe.....	15
7. Logo PO RYBY 2007-2013.....	23
8. Stanica wodna w Nadbrzeżu.....	27

Spis tabel

1. Kwoty przyznane na poszczególne osie PO RYBY 2007-2013.....	16
2. Procedura wyboru i kontraktowanie Lokalnych Grup Rybackich.....	20
3. Procedura wyboru projektów w obrębie grup.....	21
4. Procedury finansowe i kontrolne.....	22
5. Charakterystyka Lokalnych Grup Rybackich w województwie warmińsko-mazurskim....	24
6. Budżet Lokalnych Grup Rybackich w województwie warmińsko-mazurskim wynikający z umów ramowych z Agencją Restrukturyzacji i Modernizacji Rolnictwa.....	28