

**UNIWERSYTET WARMIŃSKO-MAZURSKI W OLSZTYNIE**  
**WYDZIAŁ NAUK EKONOMICZNYCH**

**STUDIA PODYPLOMOWE**  
**MECHANIZMY FUNKCJONOWANIA STREFY EURO**

Projekt realizowany z Narodowym Bankiem Polskim  
w ramach programu edukacji ekonomicznej

VII edycja 2015/2016



**Urszula Szulborska**

**Fundusze UE w latach 2007-2013 jako narzędzie**  
**rozwoju lokalnego na przykładzie**  
**Uniwersytetu Warmińsko-Mazurskiego w Olsztynie**

Praca końcowa wykonana  
pod kierunkiem  
dr. Marcina Bogdańskiego

Olsztyn 2016

## **Spis treści**

<b>Streszczenie</b> .....	3
<b>Wstęp</b> .....	4
<b>1. Fundusze Europejskie - znaczenie Perspektywy Finansowej 2007-2013 dla Polski</b> .....	6
1.1. Cele polityki strukturalnej UE i finansujące je fundusze .....	6
1.2. Wsparcie dla Polski w ramach polityki strukturalnej.....	11
1.3. Opis programów w perspektywie finansowej 2007-2013 .....	16
1.3.a. Program Operacyjny Infrastruktura i Środowisko (PO IiŚ) .....	16
1.3.b. Program Operacyjny Kapitał Ludzki (PO KL) .....	16
1.3.c. Program Operacyjny Innowacyjna Gospodarka (PO IG).....	17
1.3.d. Program Operacyjny Rozwój Polski Wschodniej na lata 2007-2013 (PO RPW).....	17
1.3.e. Regionalne Programy Operacyjne na lata 2007-2013 (RPO) .....	18
<b>2. Wykorzystanie środków unijnych przez UW-M w Olsztynie w latach 2007-2013</b> .....	21
2.1. Charakterystyka projektów realizowanych przez uniwersytet.....	22
2.1.a. Program Operacyjny Innowacyjna Gospodarka.....	23
2.1.b. Program Operacyjny Kapitał Ludzki .....	24
2.1.c. Program Operacyjny Rozwój Polski Wschodniej .....	26
2.1.d. Regionalny Program Operacyjny Województwa Warmińsko-Mazurskiego .....	27
2.1.e. Podsumowanie projektów realizowanych w latach 2007-2013 .....	28
2.2. Wpływ pozyskanych funduszy unijnych na rozwój UW-M w Olsztynie .....	30
<b>Podsumowanie</b> .....	35
<b>Bibliografia</b> .....	37
<b>Spis tabel</b> .....	40
<b>Spis rysunków</b> .....	40

## Streszczenie

Uczestnictwo w Unii Europejskiej stworzyło Polsce możliwość pozyskiwania i korzystania ze środków funduszy strukturalnych, które przeznaczone były na realizację polityki spójności i miały na celu pomoc w podniesieniu konkurencyjności krajów członkowskich Unii Europejskiej oraz wpływały pozytywnie na ich rozwój.

Celem pracy była próba odpowiedzi na pytanie jaki wpływ miały środki z funduszy strukturalnych na rozwój Uniwersytetu Warmińsko-Mazurskiego w Olsztynie w latach 2007-2013.

W pierwszym rozdziale zanalizowano perspektywę finansową na lata 2007-2013, jej cele, założenia, priorytety i narzędzia. Omówiono też założenia polityki regionalnej i istotę regionalnych programów operacyjnych.

Drugi rozdział opisuje projekty realizowane przez UWM w Olsztynie w omawianym okresie w ramach poszczególnych programów operacyjnych,

W wyniku przeprowadzonych analiz można stwierdzić, że środki z Unii Europejskiej w okresie 2007-2013 znacząco wpłynęły na rozwój Uniwersytetu.

## Wstęp

Przystąpienie Polski do Unii Europejskiej stworzyło wyjątkową perspektywę rozwojową, ale jednocześnie ukazało problem zróżnicowania rozwoju między państwami a także poszczególnymi regionami. Mechanizmem wyrównywania tych różnic jest polityka strukturalna, której celem jest zapewnienie równego rozwoju poprzez zmniejszenie dysproporcji. Polityka strukturalna dąży do spójności gospodarczej i społecznej na obszarze Unii Europejskiej.

Od 2004 roku Polska jest beneficjentem pomocy unijnej wynikającej z funkcjonującej polityki spójności. Najważniejszą ideą było zmniejszenie różnic rozwojowych wobec pozostałych państw UE. Fundusze Europejskie, jakie otrzymała Polska w latach 2007-2013, dały szansę na zmniejszenie dystansu dzielącego nas od rozwiniętych krajów Unii. Zostały one zawężone w stosunku do ubiegłego programowania z czterech do dwóch: Europejskiego Funduszu Rozwoju Regionalnego i Europejskiego Funduszu Społecznego. Na identycznych zasadach działa, formalnie nie będący funduszem strukturalnym, Fundusz Spójności.

Temat wykorzystania funduszy unijnych jest więc bardzo aktualny. Ich dostępność umożliwia zrealizowanie szeregu inwestycji. Beneficjentami środków są przedsiębiorcy, samorządy, osoby indywidualne. Pozyskiwanie funduszy unijnych jest jednym z zewnętrznych źródeł finansowania wielu przedsięwzięć. Najwięcej środków finansowych pochłania poprawa konkurencyjności obszarów najbiedniejszych oraz zmniejszanie różnic rozwojowych poszczególnych regionów. Mając to na uwadze, stworzono specjalny fundusz na lata 2007-2013 dla pięciu regionów z najniższym wówczas PKB *per capita*. Są to głównie województwa Polski Wschodniej, m.in. województwo warmińsko-mazurskie.

Głównym celem pracy jest przedstawienie wpływu pozyskanych środków finansowych pochodzących z budżetu Unii Europejskiej na rozwój Uniwersytetu Warmińsko-Mazurskiego w Olsztynie. W pracy postawiono hipotezę, że wsparcie finansowe pozyskane przez UW-M w postaci funduszy unijnych odegrało istotną rolę w rozwoju uniwersytetu w latach 2007-2013. Można przypuszczać, że w przypadku braku środków pochodzących z dotacji unijnych, wiele z projektów nie byłoby zrealizowana, a niektóre z nich byłyby podjęte wiele lat później.

Zakres pracy obejmuje analizę wykorzystania środków pochodzących z funduszy unijnych w Uniwersytecie Warmińsko-Mazurskim w Olsztynie w ramach perspektywy finansowej 2007-2013. Praca podsumowuje projekty realizowane w poszczególnych kategoriach interwencji w ramach Narodowej Strategii Spójności 2007-2013, w tym pokazuje skalę udziału środków unijnych. W prezentacji efektów funduszy wykorzystano informacje ze sprawozdania z realizacji NSRO 2007-2013, jak też ze sprawozdań z poszczególnych programów operacyjnych.

Metodyka pracy opiera się na analizie danych dotyczących wykorzystania środków pochodzących z funduszy Unii Europejskiej przez UW-M w Olsztynie z wykorzystaniem metod statystycznych oraz studiowaniu literatury dotyczącej badanego obszaru zainteresowań.

Praca została przygotowana w oparciu o analizę literatury przedmiotu, obowiązujących przepisów prawa oraz wewnętrznych dokumentów i danych opracowanych przez Uniwersytet.

# 1. Fundusze Europejskie - znaczenie Perspektywy Finansowej 2007-2013 dla Polski

## 1.1. Cele polityki strukturalnej UE i finansujące je fundusze

Polityka spójności Unii Europejskiej jest to polityka ustanowiona Traktatem o Wspólnocie Europejskiej służąca wzmocnieniu spójności gospodarczej i społecznej w Unii Europejskiej poprzez zmniejszenie dysproporcji w poziomie rozwoju różnych regionów. Unia Europejska dąży w swojej polityce regionalnej do podwyższenia poziomu spójności gospodarczej, społecznej i terytorialnej. Wszystkie trzy rodzaje spójności zostały zapisane w Konstytucji Europejskiej. Wzrost spójności gospodarczej polega na zmniejszeniu różnicowań w poziomie rozwoju gospodarczego pomiędzy obszarami bogatymi i biednymi. Wzrost spójności społecznej polega na zmniejszaniu różnicowań w wykorzystaniu kapitału ludzkiego pomiędzy poszczególnymi obszarami. Wzrost spójności terytorialnej polega na eliminowaniu barier dostępności do regionów peryferyjnych poprzez ich lepsze powiązanie z obszarami centralnymi Wspólnoty. Charakter dysproporcji w rozwoju poszczególnych regionów zdecydował o tym, że unijną politykę strukturalną zdominował aspekt regionalny. Z tego powodu jednym z najważniejszych elementów polityki spójności jest polityka regionalna. Cele i zasady polityki regionalnej określa Narodowa Strategia Rozwoju Regionalnego (*Fundusze Strukturalne...* 2005, s. 9-11).

W okresie programowania 2007-2013 Komisja Europejska wytyczyła nowe cele dla polityki spójności związane z priorytetami Strategii Lizbońskiej (JANKOWSKA i in. 2008, s. 13):

- **Cel I. Konwergencja** – pobudzanie rozwoju najsłabiej rozwiniętych regionów. Jest to cel priorytetowy polityki spójności w okresie programowania 2007-2013. Realizacja tego celu odbywała się poprzez zwiększanie ilości i poprawę jakości inwestycji w kapitał rzeczowy i ludzki, rozwój innowacyjności i społeczeństwa opartego na wiedzy, zwiększanie wydajności administracji oraz ochronę i poprawę jakości środowiska naturalnego. Całe terytorium Polski zostało objęte tym celem.

- **Cel II. Konkurencyjność regionalna i zatrudnienie** – ukierunkowany na zwiększanie atrakcyjności regionów, zwiększanie i poprawę jakości inwestycji w kapitał ludzki, innowacyjność i promowanie społeczeństwa opartego na wiedzy, przedsiębiorczość, ochronę i poprawę jakości środowiska naturalnego oraz poprawę dostępności, zdolności adaptacyjnych pracowników i podmiotów gospodarczych, jak również rozwój rynków pracy sprzyjających integracji społecznej. Cel ten obejmuje regiony i kraje nie objęte Celem I, czyli nie obejmuje Polski.
- **Cel III. Europejska współpraca terytorialna** – cel ten wyróżnia współpracę transgraniczną, transnarodową i międzyregionalną. Jest to wspieranie, promocja i realizacja wspólnych projektów o charakterze międzynarodowym na terytorium całej Unii.

Polska, poza Celem I, uczestniczyła w znaczącym zakresie także w zadaniach Celu II, chociaż współpraca międzyregionalna została wpisana do regionalnych programów operacyjnych finansowanych w ramach Celu I (JANKOWSKA i in. 2008, s. 14).

Podstawą funkcjonowania polityki spójności Unii Europejskiej w latach 2007-2013 są dokumenty programowe, czyli (JANKOWSKA i in. 2008, s. 14):

- ✓ Strategiczne Wytoczne Wspólnoty
- ✓ Odnowiona Strategia Lizbońska
- ✓ Pakiet rozporządzeń zawierających szczegółowe zasady funkcjonowania funduszy strukturalnych oraz Funduszu Spójności

Instrumentami finansowymi polityki strukturalnej są fundusze strukturalne i Fundusz Spójności. Koncepcja ograniczenia liczby funduszy strukturalnych wynikała z chęci uproszczenia systemu i nadania mu większej przejrzystości. Zgodnie z rozporządzeniami Cel I polityki spójności finansowany był z Europejskiego Funduszu Rozwoju Regionalnego (EFRR), Europejskiego Funduszu Społecznego (EFS) oraz Funduszu Spójności (FS). Cel II finansowany był jedynie z funduszy strukturalnych EFRR i EFS, natomiast Cel III jedynie z EFRR (*Rozporządzenie Rady (WE) nr 1083/2006*, 2006, s. 26).

Fundusze strukturalne są fragmentem większej całości – budżetu Unii Europejskiej, który jest budowany ze składek członkowskich i wynosi maksymalnie 1,27% PKB dochodu narodowego brutto państw członkowskich (WARDA 2005, s. 23).

Fundusze strukturalne umożliwiają osiągnięcie wymienionych trzech celów przez państwa członkowskie UE w oparciu o cztery zasady (*Europejskie bezzwrotne źródła finansowania...* 2012, s. 108):

- ✓ dodatkowości – środki europejskie uzupełniają wydatki krajów członkowskich;
- ✓ partnerstwa – ścisła współpraca między KE a odpowiednimi władzami krajowymi lub regionalnymi;
- ✓ wieloletniego programowania;
- ✓ koncentracji na trzech głównych priorytetach.

**Europejski Fundusz Rozwoju Regionalnego** to największy fundusz finansujący wszystkie programy unijne, które mają na celu pomoc opóźnionym w rozwoju regionom. Został on powołany do życia w 1975r. w celu działania na rzecz spójności gospodarczej i społecznej, aby skorygować dysproporcje wewnątrz Unii Europejskiej. W zakresie swoich zadań Fundusz wspomaga w szczególności środowisko produkcyjne i konkurencyjność przedsiębiorstw, badania naukowe i rozwój technologiczny, inwestycje infrastrukturalne, ochronę środowiska, a także rozwój społeczeństwa informacyjnego. Beneficjentami środków pochodzących z tego Funduszu są przedsiębiorcy, instytucje otoczenia biznesu, instytucje pozarządowe, administracja rządowa i samorządy terytorialne, oraz instytucje i jednostki badawczo-rozwojowe<sup>1</sup>.

W Polsce instytucją zarządzającą jest Ministerstwo Rozwoju Regionalnego, które tworzy krajowe programy gospodarowania środkami pochodzącymi z Europejskiego Funduszu Rozwoju Regionalnego (*Europejskie bezzwrotne źródła finansowania...* 2012, s. 108).

Procesy integracji z Unią Europejską przyczyniły się do szczegółowego zainteresowania problematyką regionów, które stoją przed różnymi problemami i szansami w związku z akcesją do Unii. Należy przy tym podkreślić, że przyjęcie nowych państw po-

---

<sup>1</sup> Rzeczpospolita Polska Urząd Komunikacji Elektronicznej. <https://www.uke.gov.pl/fundusze-strukturalne-ue-2007-2013> (dostęp: 28.04.2016)



ważnie osłabiło spójność społeczną, gospodarczą i przestrzenną rozszerzonej Unii. Stwarza to nowe wyzwania dla polityki regionalnej (*Regionalizm, polityka regionalna...* 2005, s. 5).

**Europejski Fundusz Społeczny** funkcjonuje po to, by poprawić jakość i dostępność miejsc pracy i możliwości zatrudnienia. Okres programowania obejmujący lata 2007-2013, przebiegał pod hasłem „Inwestycje w kapitał ludzki”. EFS zainwestował w tym okresie około 75 miliardów euro – czyli blisko 10% budżetu Unii Europejskiej – w projekty mające na celu zwiększenie zatrudnienia. Środki finansowe przyznawane są zgodnie z sześcioma priorytetami<sup>2</sup>:

- ✓ Poprawa jakości kapitału ludzkiego (34% wszystkich środków)
- ✓ Poprawa dostępu do zatrudnienia i równowaga (30%)
- ✓ Poprawa zdolności adaptacyjnych pracowników i firm, przedsiębiorstw i przedsiębiorców (18%)
- ✓ Poprawa integracji społecznej osób mniej uprzywilejowanych (14%)
- ✓ Wzmocnienie zdolności instytucjonalnych na poziomie krajowym, regionalnym i lokalnym (3%)
- ✓ Mobilizacja na rzecz reform w obszarze zatrudnienia i integracji (1%)

Polska otrzymując 13% wszystkich środków EFS w ramach perspektywy 2007-2013 była największym beneficjentem wśród państw członkowskich<sup>3</sup>

Celem pomocy **Funduszu Spójności** jest wsparcie inwestycji w dwóch dziedzinach: rozwój sieci transeuropejskich oraz ochrona środowiska (*Europejskie bezzwrotne źródła finansowana...* 2012, s. 40). Z Funduszu Spójności można otrzymać dofinansowanie na duże projekty inwestycyjne z zakresu ochrony środowiska i transportu. Fundusz Spójności jest instrumentem polityki strukturalnej Unii Europejskiej i nie zalicza się go do funduszy strukturalnych. Pomoc z Funduszu Spójności otrzymują kraje, a nie regiony jak to jest w przypadku EFS i EFRR (*Fundusze europejskie...* 2010, s. 8).

Środki dostępne w omawianym okresie programowania na realizację zobowiązań KE w ramach funduszy strukturalnych i Funduszu Spójności wynosiły 336,1 mld euro. Środki przeznaczone na realizację polityki spójności zostały tak podzielone, aby osiągnąć

---

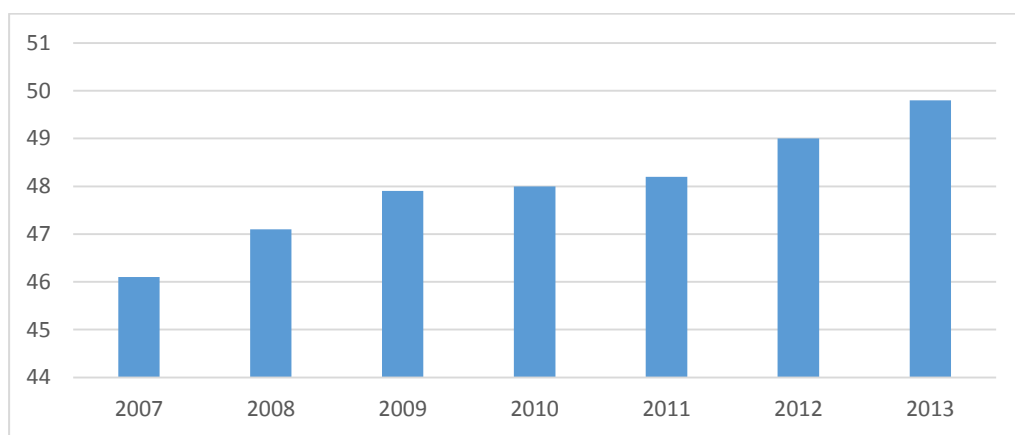
<sup>2</sup> Portale Funduszy Europejskich. <http://www.kapitalludzki.gov.pl/> (dostęp: 29.04.2016)

<sup>3</sup> Portale Funduszy Europejskich. <http://www.kapitalludzki.gov.pl/> (dostęp: 29.04.2016)

znaczącą koncentrację na wsparciu regionów kwalifikujących się do pomocy w ramach celu Konwergencja. Podział zobowiązań pomiędzy trzy cele polityki spójności w latach 2007-2013 wyglądał następująco: (JANKOWSKA 2005, s. 13)

- Cel Konwergencja – 264 mld euro (78,54%)
- Cel Konkurencyjność i Zatrudnienie w Regionach – 57,9 mld euro (17,22%)
- Cel Europejska Współpraca Terytorialna – 13,2 mld euro (3,94%)

Roczny podział tej kwoty (w mld euro) przedstawia poniższy wykres.



Rys. 1. Roczny podział zobowiązań w ramach funduszy strukturalnych i FS na lata 2007-2013 w mld euro.

Źródło: opracowanie własne na podstawie danych (JANKOWSKA 2005, s. 12)

Dla krajów objętych wsparciem w ramach celu Konwergencja, całkowita roczna alokacja środków z funduszy strukturalnych i Funduszu Spójności nie mogła przekroczyć 4% PKB danego kraju (JANKOWSKA 2005, s. 13).

Aby umożliwić wykorzystanie środków z funduszy strukturalnych (EFRR, EFS) oraz FS, przygotowano programy, które zawierają informacje o tym, kto może otrzymać dotację. Jest to Narodowa Strategia Spójności (NSS), inaczej Narodowe Strategiczne Ramy Odniesienia (NSRO). Jest to dokument o charakterze strategicznym, określający priorytety i obszary wykorzystania, a także system wdrażania funduszy unijnych w Polsce: Europejskiego Funduszu Rozwoju Regionalnego, Europejskiego Funduszu Społecznego oraz Funduszu Spójności w ramach budżetu w okresie 2007-2013 (*Fundusze europejskie...* 2010, s. 8).

Pełapy dofinansowania z funduszy strukturalnych i Funduszu Spójności jako % środków publicznych przedstawia poniższa tabela.

Tabela 1

Pełapy dofinansowania z funduszy strukturalnych i Funduszu Spójności jako % środków publicznych

	<b>Maksymalny pułap wsparcia</b>	<b>Źródło finansowania</b>
Konwergencja	75%	EFRR + EFS
Konkurencyjność i Zatrudnienie w Regionach	50%	EFRR + EFS
Europejska Współpraca Terytorialna	75%	EFRR
Fundusz Spójności	85%	FS

*Źródło:* opracowanie własne na podstawie danych (JANKOWSKA 2005, s. 37)

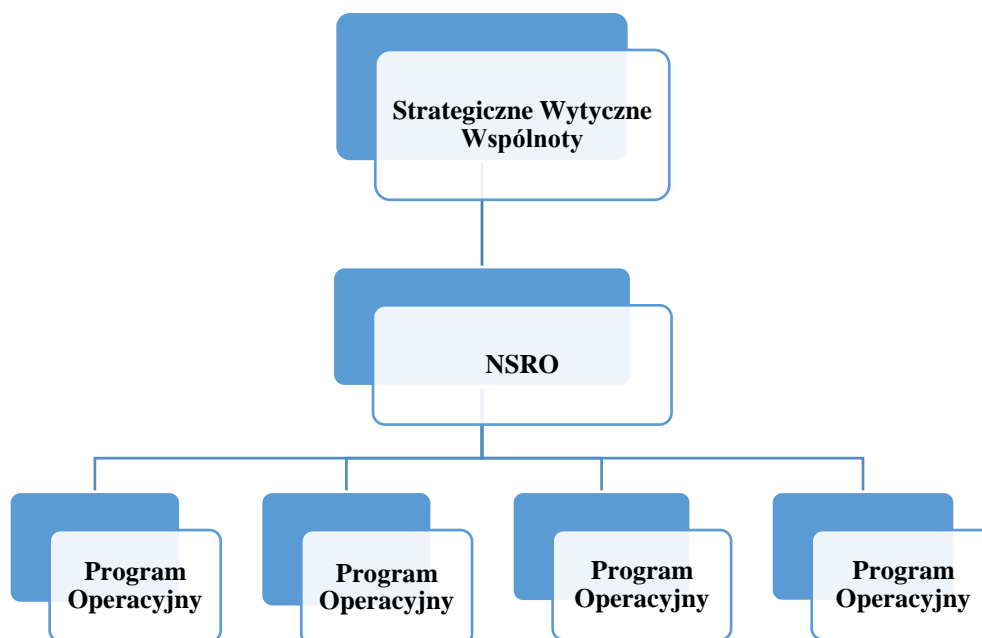
Zgodnie z zasadą dodatkowości, fundusze strukturalne i Fundusz Spójności nie zastępują krajowych wydatków publicznych lub innych wydatków strukturalnych dokonywanych przez państwa członkowskie. W przypadku regionów objętych celem Konwergencja, KE i państwo członkowskie wspólnie ustalają poziom wydatków publicznych, który państwo powinno utrzymać we wszystkich regionach objętych tym celem przez cały okres programowania. Informacja o wielkości tych wydatków znajduje się w NSRO. Zgodnie z ogólną zasadą, wielkość tych wydatków nie powinna być niższa niż średnioroczne wydatki rzeczywiste ponoszone przez kraj członkowski w ostatnim okresie programowania na dany cel. Realizacja zasady dodatkowości weryfikowana jest przez KE i dotyczy każdego kraju objętego wsparciem w ramach celu Konwergencja. Komisja sprawdza czy zasada ta jest urzeczywistniana dwa razy w ciągu okresu programowania (JANKOWSKA 2005, s. 23-24).

## **1.2. Wsparcie dla Polski w ramach polityki strukturalnej**

Działania na rzecz konwergencji regionalnej wpisały się na stałe w działania Unii Europejskiej. Obecność w Unii Europejskiej stwarza Polsce ogromną szansę zmniejszenia dystansu do najwyżej rozwiniętych społeczeństw. Doświadczenie Unii i wsparcie finansowe oraz możliwość integracji gospodarczej, naukowej i kulturalnej z krajami członkowskimi otwierają przed nami nową perspektywę rozwojową. Fundusze strukturalne stanowią

finansowe instrumenty polityki strukturalnej realizowanej przez Unię Europejską. Powstały w celu zrestrukturyzowania i zmodernizowania gospodarek państw członkowskich. Realizowanie celów polityki spójności UE odbywa się w oparciu o wieloletnie systemy programowania, które obejmują priorytety oraz informacje o procesach zarządzania, podejmowania decyzji i finansowania.

W okresie programowania obejmującym lata 2007-2013 nastąpiło uproszczenie systemu programowania, zarówno na poziomie politycznym jak i operacyjnym. Na poziomie politycznym kraje członkowskie przygotowały Narodowe Strategiczne Ramy Odniesienia, które są dokumentem krajowym określającym strategię rozwoju społeczno-ekonomicznego. Dokument ten stanowi ramy dla opracowania programów operacyjnych regionalnych i krajowych. Wymóg przygotowania NSRO wynika z rozporządzenia Rady nr 1083/2006 z dnia 11.07.2006 r. Opracowanie NSRO i ich akceptacja przez KE jest niezbędna do przyjęcia przez Komisję programów operacyjnych i w konsekwencji do uruchomienia środków z funduszy strukturalnych (JANKOWSKA i in. 2008, s. 18).



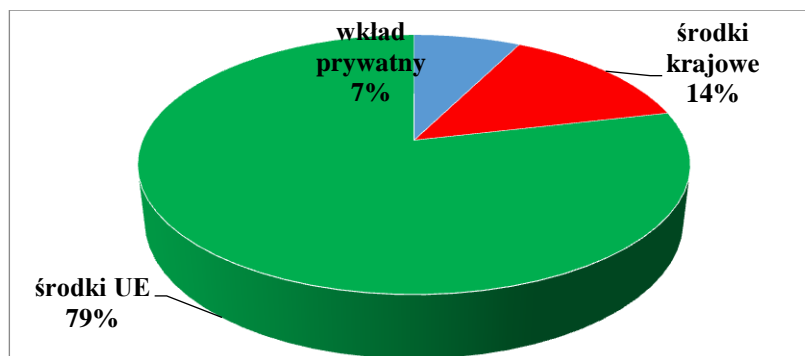
Rysunek 2. Schemat programowania

Źródło: opracowanie własne

NSRO prezentuje strategię rozwoju społeczno-gospodarczego kraju, w tym cele polityki spójności w Polsce oraz określa system wdrażania funduszy unijnych w ramach budżetu Unii Europejskiej na lata 2007-2013. Dokument został przygotowany w Ministerstwie Rozwoju Regionalnego i zaakceptowany przez Komisję Europejską 9 maja 2007 r. NSRO scala na poziomie krajowym horyzontalne, sektorowe i regionalne działania państwa. Wskazano w nim kierunki rozwoju gospodarczego państwa, które mają zapewnić warunki sprzyjające długotrwałemu wzrostowi gospodarczemu i podniesieniu poziomu życia mieszkańców. Jest on podstawą do negocjowania przez państwo kierunków i wysokości wsparcia ze strony funduszy strukturalnych na realizację zamierzeń rozwojowych, a także podstawą interwencji Funduszu Spójności. NSRO są niezbędne, aby Polska mogła właściwie zagospodarować swoje członkostwo w Unii Europejskiej i dobrze rozdysponować środki oferowane przez Unię (*Europejskie bezzwrotne źródła finansowania...* 2012, s. 112).

Strategia w ww. dokumencie zorientowana była głównie na poprawę efektywności funkcjonowania instytucji i mechanizmów działania państwa, a także udzielanie pomocy beneficjentom, chcącym realizować projekty o największym znaczeniu dla konkurencyjności polskiej gospodarki. Miała również nastąpić koncentracja wydatkowania środków finansowych oraz wprowadzone miały być zmiany w obszarach, które rozstrzygają o konkurencyjności Polski w UE i na świecie. Obszarami tymi były: elementy infrastruktury transportowej, środowiskowej, innowacje w przedsiębiorstwach, sektorze B+R, edukacji. Zrównywanie szans rozwojowych miało następować przez zwiększanie mobilności zawodowej, społecznej oraz przestrzennej, a także dostępności do infrastruktury społecznej, technicznej i podstawowych usług publicznych (*Narodowe Strategiczne Ramy Odniesienia 2007- 2013*, s. 40-42).

W perspektywie finansowej 2007-2013 dzięki nowym funduszom strukturalnym Polska miała szansę na rozwój m. in. turystyki i kultury, ochrony zdrowia, działalności badawczo-rozwojowej, informatyzacji, a także odnawialnych źródeł energii. W sumie na realizację NSS zaangażowanych zostało 85,6 mld euro (LEWANDOWSKA 2010, s. 7).



Rysunek 3. Schemat zaangażowania środków w Polsce

Źródło: opracowanie własne na podstawie danych (LEWANDOWSKA 2010, s. 7).

Łączna suma środków zaangażowanych na realizację NSRO wynosiła 85,6 mld euro. Oznacza to roczne wydatki w latach 2007-2013 na poziomie 5% polskiego PKB (*Sprawozdanie z realizacji w 2014r. Narodowych Strategicznych Ram Odniesienia na lata 2007-2013*, 2015, s. 38).

Tabela 2

#### Finansowanie na lata 2007-2013

	kwota	%
Fundusze strukturalne: EFRR	35,07mld euro	52,68
EFS	10,00 mld euro	
Fundusz Spójności	22,18 mld euro	25,93
Budżet państwa	5,90 mld euro	6,90
Inne środki publiczne	6,00 mld euro	7,01
Środki prywatne	6,40 mld euro	7,48
<b>Ogółem środki UE</b>	<b>85,6 mld euro</b>	<b>100,0</b>

Źródło: opracowanie własne na podstawie danych<sup>4</sup>

Ponad połowa środków pochodziła z funduszy strukturalnych: EFRR i EFS, zaś 26% finansował EFS.

Narzędziami wdrażania NSRO są programy operacyjne (PO), czyli dokumenty służące wdrażaniu finansów unijnych. Dla każdej perspektywy finansowej poszczególne państwa członkowskie przygotowują indywidualne programy operacyjne. Programy operacyj-

<sup>4</sup> Portal Funduszy Europejskich. <https://www.funduszeuropejskie.2007-2013.gov.pl/> (dostęp: 31.03.2016)

ne są opracowywane jednocześnie z Narodową Strategią Spójności i podlegają negocjacji z Komisją Europejską. Po akceptacji ze strony KE rozpoczyna się proces ich wdrażania. Każdy z programów zawiera tematyczny zakres przedsięwzięć, który pozwala uporządkować proces i zakres przyznawanych dotacji unijnych. Program operacyjny jest to dokument wykonawczy względem NSRO, na podstawie którego udzielane są dotacje z funduszy strukturalnych. W ramach programów operacyjnych wyróżniamy poszczególne priorytety, a te z kolei dzielą się na działania, określające szczegółowe cele, na które powinny zostać przydzielone dotacje. Podział tych środków wynika z Narodowych Strategicznych Ram Odniesienia. Programy operacyjne są „narzędziem” działalności funduszy europejskich w państwach członkowskich. Są to dokumenty pomocne w realizacji Narodowej Strategii Spójności, oraz służące absorpcji unijnych środków pomocowych. Mogą mieć one charakter ogólnokrajowy lub regionalny. Wszystkie krajowe programy operacyjne są zarządzane przez Ministerstwo Rozwoju Regionalnego, a w przypadku programów regionalnych przez zarządy województw. Zgodnie z ustawą o NSS krajowe programy operacyjne są przyjmowane przez Radę Ministrów w drodze uchwały, a regionalne w drodze uchwały zarządu województwa (*Europejskie bezzwrotne źródła finansowania...* 2012, s. 126-127).

Ze względu na zakres działania i sposób finansowania programy operacyjne dzielą się, na: sektorowe, regionalne i zintegrowane. Regionalny Program Operacyjny jest ograniczony pod względem terytorialnym do określonego województwa. W okresie 2007-2013 w Polsce funkcjonowało 16 Regionalnych Programów Operacyjnych. W perspektywie finansowej 2007-2013 w Polsce obowiązywały programy operacyjne krajowe i regionalne (*Fundusze europejskie...* 2014, s. 14).

Do pierwszych można zaliczyć:

- PO Infrastruktura i Środowisko
- PO Innowacyjna Gospodarka
- PO Kapitał Ludzki
- PO Rozwój Polski Wschodniej
- PO Pomoc Techniczna

Najwięcej środków wypłacono w programie operacyjnym Kapitał Ludzki. Szybsze uruchamianie płatności dla beneficjentów PO KL wiązało się ze specyfiką tego programu, w którym środki były wypłacane na działania związane z polityką rynku pracy, a także w formie zaliczek na łagodzenie skutków notowanego od połowy 2008 roku spowolnienia gospodarczego (*Wpływ funduszy europejskich na gospodarkę...* 2010, s. 35).

### **1.3. Opis programów w perspektywie finansowej 2007-2013**

#### **1.3.a. Program Operacyjny Infrastruktura i Środowisko (PO IiŚ)**

Jest to największy program w historii Unii Europejskiej. Środki zaangażowane w jego realizację wynoszą ponad 28 miliardów euro<sup>5</sup>. Celem programu jest poprawa atrakcyjności inwestycyjnej Polski i jej regionów poprzez rozwój infrastruktury technicznej przy równoczesnej ochronie i poprawie stanu środowiska, zdrowia, zachowaniu tożsamości kulturowej i rozwijaniu spójności terytorialnej. Bardzo ważną rzeczą dla rozwoju i poprawy warunków życia społeczeństwa jest tzw. infrastruktura techniczna. Składa się na nią szereg elementów, takich jak: energetyka, dostarczanie wody, usuwanie ścieków, usuwanie odpadów, transport. Poprawa stanu dróg, wody pitnej, sieci energetycznej służy dwóm podstawowym celom – poprawie atrakcyjności Polski dla inwestorów oraz polepszeniu poziomu życia mieszkańców. PO IiŚ kładzie bardzo duży nacisk na sprawy ekologii i ochrony środowiska (JANKOWSKA i in. 2008, s. 54-55).

#### **1.3.b. Program Operacyjny Kapitał Ludzki (PO KL)**

Jest programem w całości realizowanym ze środków EFS. Jego celem strategicznym jest umożliwienie pełnego wykorzystania potencjału zasobów ludzkich. W szczególności chodzi tu o koncentrację na obszarach zatrudnienia, edukacji, aktywizacji zawodowej, integracji społecznej oraz o budowę sprawnej administracji publicznej. Program Operacyjny Kapitał Ludzki ma na celu wzrost poziomu zatrudnienia i potencjału adaptacyjnego przedsiębiorstw i ich pracowników, podniesienie poziomu wykształcenia, zmniejszenie obszarów wykluczenia społecznego, wsparcie dla budowy struktur administracyjnych państwa oraz zwiększenie spójności społecznej i terytorialnej. Wszystkie działania realizowa-

---

<sup>5</sup> Portal Funduszy Europejskich. <https://www.funduszeuropejskie.2007-2013.gov.pl/> (dostęp: 31.03.2016)



ne w ramach Programu Operacyjnego Kapitał Ludzki mają wpływać na zwiększenie konkurencyjności gospodarki opartej na wiedzy i przedsiębiorczości. Wdrażanie wyżej wymienionych celów odbywa się poprzez realizację projektów miękkich, takich jak szkolenia, seminaria, programy rozwojowe, doradztwo. Program Operacyjny Kapitał Ludzki składa się z 10 priorytetów realizowanych na poziomie centralnym i regionalnym<sup>6</sup>.

### **1.3.c. Program Operacyjny Innowacyjna Gospodarka (PO IG)**

Głównym celem PO IG jest rozwój polskiej gospodarki w oparciu o innowacyjne przedsiębiorstwa. Cel ten jest osiągnięty poprzez zwiększenie innowacyjności przedsiębiorstw, wzrost konkurencyjności polskiej nauki, zwiększenie roli nauki w rozwoju gospodarczym, zwiększenie udziału innowacyjnych produktów polskiej gospodarki w rynku międzynarodowym, tworzenie trwałych i lepszych miejsc pracy, wzrost wykorzystania technologii informacyjnych i komunikacyjnych w gospodarce. Instytucje odpowiedzialne za realizację PO IG to: Ministerstwo Infrastruktury i Rozwoju (MIR) – jest to Instytucja Zarządzająca (IZ) PO IG oraz Instytucje Pośredniczące, które są odpowiedzialne za wdrażanie poszczególnych priorytetów w ramach Programu: Ministerstwo Gospodarki (MG), Ministerstwo Nauki i Szkolnictwa Wyższego (MNiSW) i Ministerstwo Administracji i Cyfryzacji (MAiC)<sup>7</sup>.

### **1.3.d. Program Operacyjny Rozwój Polski Wschodniej na lata 2007-2013 (PO RPW)**

Program realizowany na obszarze pięciu województw Polski Wschodniej: warmińsko-mazurskiego, podlaskiego, lubelskiego, podkarpackiego i świętokrzyskiego. Obszar ten jest słabiej rozwinięty od pozostałej części kraju, dlatego potrzebuje dodatkowego wsparcia ze środków unijnych. Cel ten realizowany jest poprzez unowocześnienie wielu sfer życia społeczno-gospodarczego Polski Wschodniej (m.in. nauki, gospodarki, komunikacji), stworzenie nowych miejsc pracy, poprawę funkcjonowania dużych ośrodków miejskich, unowocześnienie sieci dróg, poprawę wizerunku Polski Wschodniej oraz zwiększenie atrakcyjności inwestycyjnej tej części kraju. W ramach PO RPW realizowane są projekty o kluczowym znaczeniu dla rozwoju społeczno-gospodarczego wszystkich województw Polski Wschodniej. Finansowane są przede wszystkim inwestycje w zakresie

---

<sup>6</sup> Portal Funduszy Europejskich. <https://www.funduszeuropejskie.2007-2013.gov.pl/> (dostęp: 31.03.2016)

<sup>7</sup> Portal Funduszy Europejskich. <https://www.funduszeuropejskie.2007-2013.gov.pl/> (dostęp: 31.03.2016)

dróg, infrastruktury wspierającej działalność naukową i badawczą oraz zakładające modernizację miejskich lub regionalnych systemów komunikacyjnych. Realizowane są również przedsięwzięcia zwiększające atrakcyjność turystyczną danego obszaru (sieć ścieżek rowerowych, projekty promocji gospodarczej i turystycznej regionu) oraz zapewniające jak największej liczbie mieszkańców Polski Wschodniej dostęp do Internetu (sieć szerokopasmowa Polski Wschodniej). Większość projektów realizowanych w ramach PO RPW to projekty indywidualne (JANKOWSKA i in. 2008, s. 79-80).

### **1.3.e. Regionalne Programy Operacyjne na lata 2007-2013 (RPO)**

Oprócz pięciu programów operacyjnych funkcjonujących na poziomie krajowym istnieją także programy operacyjne dla każdego województwa, a zatem szesnaście Regionalnych Programów Operacyjnych. 16 RPO stanowi przykład znaczącej decentralizacji zarządzania procesami rozwojowymi. Takie rozwiązanie ma na celu identyfikowanie potrzeb na jak najniższym szczeblu, tak, aby działania zawarte w Regionalnych Programach Operacyjnych odpowiadały planom rozwoju każdego województwa z osobna. Samorządy województw otrzymały szerokie kompetencje związane z przygotowaniem i realizacją RPO. Regionalne Programy Operacyjne są uzupełnieniem programów krajowych<sup>8</sup>.

Należy również wspomnieć o **PO Europejska Współpraca Terytorialna (EWT)**. Jest to współpraca o wymiarze transgranicznym, transnarodowym i międzyregionalnym finansowana ze środków Europejskiego Funduszu Rozwoju Regionalnego (LEWANDOWSKA 2010, s.10).

W Polsce współpracę transnarodową w omawianym okresie programowania objęte były dwa kluczowe obszary: Region Morza Bałtyckiego oraz tzw. Obszar Środkowo-Wschodni (*Region Warmii i Mazur w europejskich procesach integracyjnych*, 2014, s. 150).

Dzięki bezpośrednim interwencjom Polska ma szansę na odrobienie zaległości rozwojowych i przyspieszenie konwergencji z innymi państwami Unii. Większość dofinansowania na lata 2007-2013 pochodziła z Europejskiego Funduszu Rozwoju Regionalnego, który finansuje wymienione Programy Operacyjne. Wyjątek stanowi PO Infrastruktura i Środowisko, który posiada dodatkowe źródło finansowania z Funduszu Spójności,

---

<sup>8</sup> Portal Funduszy Europejskich. <https://www.funduszeuropejskie.2007-2013.gov.pl/> (dostęp: 31.03.2016)

oraz PO Kapitał Ludzki, którego środki pochodzą z Europejskiego Funduszu Społecznego (JANKOWSKA i in. 2008, s. 47).

Po intensywnych negocjacjach perspektywy finansowej 2007-2013 udało się Polsce pozyskać 67,3 mld euro. Od 2008r. rozpoczęto wdrażanie 5 krajowych oraz 16 regionalnych programów operacyjnych implementowanych w ramach Narodowych Strategicznych Ram Odniesienia 2007-2013 (*Wpływ funduszy europejskich na gospodarkę polskich regionów i konwergencję z krajami EU. Raport 2010*, s. 31).

Tabela 3

Podział środków w obrębie PO w perspektywie finansowej na lata 2007-2013

Nazwa Programu	w mld euro	% całości środków
Program Infrastruktura i Środowisko	28,3	41,8%
16 programów regionalnych	17,3	25,4%
Program Kapitał Ludzki	10,0	14,7%
Program Innowacyjna Gospodarka	8,7	12,7%
Program Rozwój Polski Wschodniej	2,4	3,5%
Program Pomoc Techniczna	0,5	0,8%
Programy Europejskiej Współpracy Terytorialnej	0,7	1,1%
Razem	67,9	100%

Źródło: opracowanie własne na podstawie: LEWANDOWSKA 2010, s. 10.

Programy Operacyjne są głównymi mechanizmami pobudzającymi rozwój gospodarczy Polski. Wymiar dotacji unijnych jest tym bardziej istotny, że stanowią one pomoc bezzwrotną.

Znaczna część środków w ramach polityki strukturalnej trafiła do najbiedniejszych regionów, w których PKB per capita jest niższy niż 75% średniej unijnej. Perspektywa finansowa 2007-2013 jest pierwszym w historii planem finansowym Unii, w którym na ten cel przeznaczono aż 57,5 % środków. Regionalne Programy Operacyjne są dopasowane do potrzeb każdego województwa z osobna. Zarządy województw odgrywają kluczową rolę w przygotowaniu, zarządzaniu i wdrażaniu RPO. Mapa pomocy regionalnej stanowi instrument realizacji polityki spójności i służy do określenia poziomów intensywności pomocy w poszczególnych regionach.

Tabela 4

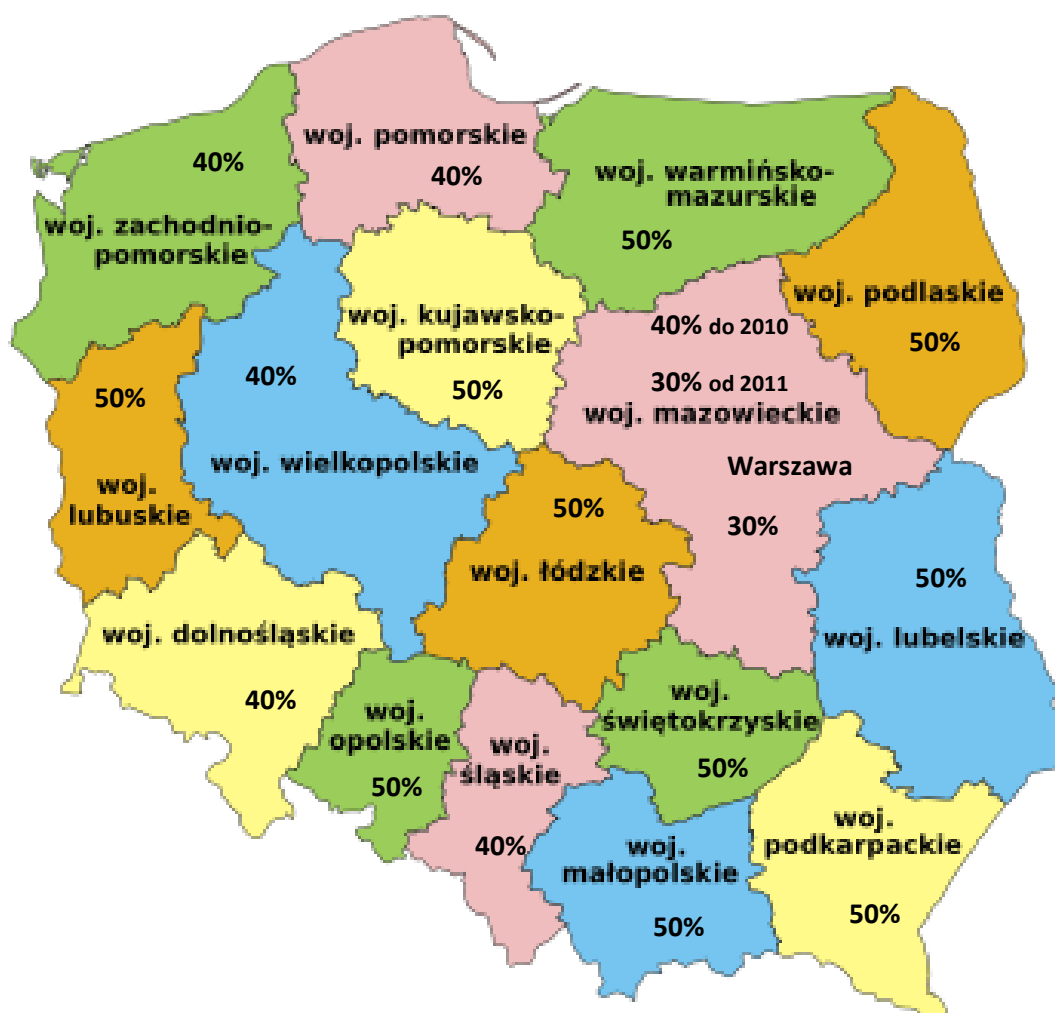
## Poziom PKB na jednego mieszkańca w poszczególnych województwach

1	Dolnośląskie	47,52%
2	Kujawsko-Pomorskie	41,80%
3	Lubelskie	32,23%
4	Lubuskie	41,09%
5	Łódzkie	41,45%
6	Małopolskie	39,81%
7	Mazowieckie	68,77%
8	Opolskie	38,28%
9	Podkarpackie	32,80%
10	Podlaskie	35,05%
11	Pomorskie	45,75%
12	Śląskie	50,62%
13	Świętokrzyskie	35,82%
14	Warmińsko-Mazurskie	34,50%
15	Wielkopolskie	48,18%
16	Zachodniopomorskie	46,29%

Źródło: opracowanie własne na podstawie danych: CIEŚLAK, KORDASIEWICZ, *Fundusze unijne...* 2007, s. 24

Do objęcia pomocą kwalifikuje się całe terytorium Polski. Tylko dwa polskie regiony przekraczają 50% PKB na jednego mieszkańca w stosunku do średniej UE. Są to województwa: dolnośląskie (50,62%) i mazowieckie (68,77%). Niepokojące jest to, że większość województw charakteryzuje się PKB niższym niż 40%. Województwo warmińsko-mazurskie posiada jedno z najniższych PKB per capita (34,70%). PO Rozwój Polski Wschodniej obejmuje pięć województw: warmińsko-mazurskie, podlaskie, lubelskie, podkarpackie i świętokrzyskie. Te tereny zostały wskazane jako najslabiej rozwinięte w kraju, dlatego też przeznaczono dodatkowe fundusze na zrównanie poziomu ich rozwoju.

W ujęciu graficznym intensywność pomocy dla poszczególnych regionów Polski, przedstawia się następująco:



Rysunek 4. Mapa pomocy regionalnej obowiązująca w Polsce od 1 stycznia 2007r. do 31 grudnia 2013r.

Źródło: opracowanie własne na podstawie danych (CIEŚLAK, KORDASIEWICZ, *Fundusze unijne...* 2007, s. 25).

## 2. Wykorzystanie środków unijnych przez UW-M w Olsztynie w latach 2007-2013

Omawiając realizację wykorzystania funduszy przez uniwersytet należy rozpatrzyć to w szerszym aspekcie i przyjrzeć się wpieryw profilowi regionu i wykorzystaniu funduszy unijnych w województwie warmińsko-mazurskim. Województwo warmińsko-mazurskie jest regionem rolniczym, uznawanym za zielone płuca Polski, ukierunkowanym na rozwój żywności ekologicznej. Województwo to jest czwartym co do wielkości regionem Polski, a 77. w Unii Europejskiej. Mieszka tu ponad 1,4 mln osób. Stopa bezrobocia wynosi 21,1% (stan na koniec marca 2010). Województwo jest jednym z najsłabiej rozwiniętych gospo-

darczo regionów Polski. Produkt krajowy brutto w przeliczeniu na 1 mieszkańca w 2007 roku wynosił 22.961 zł, podczas gdy dla Polski wyniósł on 30.873 zł (*Regionalna Strategia Innowacyjności województwa warmińsko-mazurskiego...* 2010, s. 55).

Region wyróżnia się na tle kraju i w Europie znaczną różnorodnością i bogactwem środowiska przyrodniczego, na które składają się ponad 3.000 jezior, duże zalesienie (31%), silnie zróżnicowane ukształtowanie powierzchni, walory krajobrazowe oraz bogata flora i fauna. Pomimo, że województwo należy do grupy najsłabiej rozwiniętych gospodarczo regionów, posiada jednak ono unikatowe cechy, które mogą stanowić podstawy dla budowania konkurencyjności gospodarki (*Regionalna Strategia Innowacyjności województwa warmińsko-mazurskiego...* 2010, s. 7).

Uniwersytet Warmińsko-Mazurski w Olsztynie jest wiodącą jednostką naukowo-badawczą regionu. Pracuje tu ok. 3.300 osób, w tym ok. 2.000 nauczycieli akademickich. Na 16 wydziałach kształci się ponad 34 tys. osób (*Regionalna Strategia Innowacyjności Województwa Warmińsko-Mazurskiego...*, 2010, s. 79-80).

Uniwersytet, który powstał w wyniku integracji Akademii Rolniczo-Technicznej w Olsztynie, Wyższej Szkoły Pedagogicznej w Olsztynie i Warmińskiego Instytutu Teologicznego, jest w zasadniczym stopniu spadkobiercą dorobku w dziedzinie nauk rolniczych, przyrodniczych, technicznych, humanistycznych i teologicznych. Jest to uczelnia młoda lecz dynamicznie rozwijająca się.

## **2.1. Charakterystyka projektów realizowanych przez uniwersytet**

W okresie 2007-2013 na Uniwersytecie Warmińsko-Mazurskim w Olsztynie realizowano 48 projektów w ramach następujących Programów Operacyjnych: Program Operacyjny Innowacyjna Gospodarka, Program Operacyjny Kapitał Ludzki, Program Operacyjny Rozwój Polski Wschodniej oraz Regionalny Program Operacyjny Województwa Warmińsko-Mazurskiego. Łącznie dofinansowanie unijne wynosiło 379.591.738,11zł.

Najwięcej funduszy pozyskał uniwersytet z Programu Operacyjnego Rozwój Polski Wschodniej – 67,15 % całości dotacji unijnej, potem kolejno: z Regionalnego Programu Operacyjnego Województwa Warmińsko-Mazurskiego - 12,97%, z Programu Operacyj-

nego Kapitał Ludzki - 12,53% oraz z Programu Operacyjnego Innowacyjna Gospodarka – 7,35%<sup>9</sup>.

### 2.1.a. Program Operacyjny Innowacyjna Gospodarka

Program ten wspiera i promuje badania i innowacje. Realizowane są tu przedsięwzięcia mające na celu wzmocnienie współpracy nauki i biznesu, wdrażanie nowoczesnych technologii na rynku, a efekty badań naukowców wspierają rozwój gospodarki. W ramach tego programu Uniwersytet Warmińsko-Mazurski realizował w latach 2007-2013 pięć projektów, były to<sup>10</sup>:

- 1) Badania nad innowacyjnym lekiem o działaniu immunostymulacyjnym u zwierząt
- 2) E-administracja warunkiem rozwoju Polski. Wzrost konkurencyjności przedsiębiorstw z wykorzystaniem innowacyjnych modeli referencyjnych procesów administracji publicznej
- 3) Termosyfon odwrócony – pompa cyrkulacyjna do instalacji słonecznych
- 4) Uzyskanie ochrony własności intelektualnej na urządzenie do intensywnego pochłaniania CO<sub>2</sub>
- 5) Wykorzystanie materiałów i konstrukcji inteligentnych do pracowania koncepcji i wykonania innowacyjnego systemu łożyskowania wirników mikroturbin energetycznych

Tabela 5

Zestawienie wartości i dofinansowania z UE projektów realizowanych z PO IG

Lp	Wartość projektu w zł	Dofinansowanie z UE w zł	% całości
1	19 875 023,55	10 631 417,50	53
2	12 120 900,00	10 302 765,00	85
3	580 040,00	493 034,00	85
4	398 960,00	305 896,89	77
5	7 388 282,00	6 165 003,73	83
Razem	<b>40 363 205,55</b>	<b>27 898 117,12</b>	<b>69</b>

Źródło: opracowanie własne na podstawie danych<sup>11</sup>.

<sup>9</sup> Mapa dotacji UE. <http://www.mapadotacji.gov.pl/projekty> (dostęp 31.03.2016)

<sup>10</sup> Mapa dotacji UE. <http://www.mapadotacji.gov.pl/projekty> (dostęp 31.03.2016)

<sup>11</sup> Mapa dotacji UE. <http://www.mapadotacji.gov.pl/projekty> (dostęp 31.03.2016)

Wszystkie wymienione projekty zostały sfinansowane z Europejskiego Funduszu Rozwoju Regionalnego. Łączna ich wartość wynosiła 40.363.205,55 zł z czego dofinansowanie wynosiło 27.898.117,12 zł, czyli 69%.

### 2.1.b. Program Operacyjny Kapitał Ludzki

W ramach tego programu uniwersytet realizował 22 projekty o łącznej wartości 56.082.517,34 zł, z czego dofinansowanie z funduszy unijnych wynosiło 47.579.157,42 zł, tj. prawie 85 %. Wszystkie projekty finansował Europejski Fundusz Społeczny.

Tabela 6

Zestawienie projektów realizowanych w ramach PO KL

Lp.	Tytuł projektu	Wartość [zł]	Dofinansowanie EU [zł]	Działanie i poddziałanie	Dziedzina	zasięg
1	Biotechnologia - kierunek z przyszłością	1 698 716,42	1 443 908,96	4.1 Wzmocnienie i rozwój potencjału dydaktycznego uczelni oraz zwiększenie liczby absolwentów kierunków o kluczowym znaczeniu dla gospodarki opartej na wiedzy 4.1.2 Zwiększenie liczby absolwentów kierunków o kluczowym znaczeniu dla gospodarki opartej na wiedzy	nauka i edukacja	ogólnopolski
2	Diagnoza potrzeb edukacyjnych w obszarze szkolnictwa zawodowego a kierunku rozwoju regionalnego rynku pracy.	809 229,00	687 844,65	9. 2 Podniesienie atrakcyjności i jakości szkolnictwa zawodowego	nauka i edukacja	warmińskomazurskie, śląskie
3	Doskonalenie nauczycieli kształcenia zawodowego w województwie warmińskomazurskim	238 000,00	202 300,00	9.4 Wysoko wykwalifikowane kadry systemu oświaty	nauka i edukacja	warmińskomazurskie
4	Dziewięciolatek na progu szkolnym - edukacja w klasie IV	52 404,82	44 544,10	9.4 Wysoko wykwalifikowane kadry systemu oświaty	nauka i edukacja	warmińskomazurskie
5	Inżynieria chemiczna i procesowa – perspektywiczne kształcenie specjalistów dla przetwórstwa żywności	858 840,80	730 014,68	4.1 Wzmocnienie i rozwój potencjału dydaktycznego uczelni oraz zwiększenie liczby absolwentów kierunków o kluczowym znaczeniu dla gospodarki opartej na wiedzy 4.1.2 Zwiększenie liczby absolwentów kierunków o kluczowym znaczeniu dla gospodarki opartej na wiedzy	nauka i edukacja	ogólnopolski
6	Kierunek zamawiany ochrona środowiska to Umiejętności, Wiedza, Możliwości	2 079 527,00	1 767 597,95	4.1 Wzmocnienie i rozwój potencjału dydaktycznego uczelni oraz zwiększenie liczby absolwentów kierunków o kluczowym znaczeniu dla gospodarki opartej na wiedzy 4.1.2 Zwiększenie liczby absolwentów kierunków o kluczowym znaczeniu dla gospodarki opartej na wiedzy	nauka i edukacja	ogólnopolski
7	Kierunek zamawiany receptą na najlepszych ekspertów ochrony środowiska	8 360 219,50	7 106 186,58	4.1 Wzmocnienie i rozwój potencjału dydaktycznego uczelni oraz zwiększenie liczby absolwentów kierunków o kluczowym znaczeniu dla gospodarki opartej na wiedzy 4.1.2 Zwiększenie liczby absolwentów kierunków o kluczowym znaczeniu dla gospodarki opartej na wiedzy	nauka i edukacja	ogólnopolski



8	Komercjalizacja wyników badań oraz kreowanie postaw przedsiębiorczych przez UWM w Olsztynie poprzez staże, szkolenia i działania uświadamiające z zakresu przedsiębiorczości akademickiej	2 984 882,00	2 537 149,70	8.2. Transfer wiedzy 8.2.1 Wsparcie dla współpracy sfery nauki i przedsiębiorstw	badania, rozwój, innowacje	warmińsko-mazurskie
9	Kwalifikacje na miarę potrzeb - szkolenia dla pracowników OCTIM WoiM Sp. z o.o.	185 592,12	157 753,30	8.1 Rozwój pracowników i przedsiębiorstw w regionie 8.1.1 Wspieranie rozwoju kwalifikacji zawodowych i doradztwo dla przedsiębiorstw	praca i integracja społeczna	warmińsko-mazurskie
10	Nauka dla innowacji - wsparcie szkoleniowe i doradcze MŚP Warmii i Mazur w planowaniu wdrożeń innowacji	106 514,54	90 537,36	8.2. Transfer wiedzy 8.2.1 Wsparcie dla współpracy sfery nauki i przedsiębiorstw	badania, rozwój, innowacje	warmińsko-mazurskie
11	Przez praktykę do zawodu	1 387 370,00	1 179 264,50	3.3. Poprawa jakości kształcenia 3.3.2. Efektywny system kształcenia i doskonalenia nauczycieli - projekty konkursowe	nauka i edukacja	warmińsko-mazurskie
12	Regionalny transfer wiedzy z nauki do biznesu - staże i szkolenia praktyczne naukowców w przedsiębiorstwach Warmii i Mazur	869 970,32	739 474,77	8.2. Transfer wiedzy 8.2.1 Wsparcie dla współpracy sfery nauki i przedsiębiorstw	badania, rozwój, innowacje	warmińsko-mazurskie
13	RiM WiM - Regionalna Inwestycja w Młodych Naukowców Warmii i Mazur - wzrost potencjału wdrożeniowego wyników prac B+R doktorantów	2 386 274,41	2 028 333,25	8.2. Transfer wiedzy 8.2.1 Wsparcie dla współpracy sfery nauki i przedsiębiorstw	badania, rozwój, innowacje	warmińsko-mazurskie
14	Rozszerzenie i udoskonalenie oferty edukacyjnej skierowanej do osób spoza uczelni oraz podwyższenie jakości nauczania i kompetencji kadry akademickiej	4 696 750,00	3 992 237,50	4.1 Wzmocnienie i rozwój potencjału dydaktycznego uczelni oraz zwiększenie liczby absolwentów kierunków o kluczowym znaczeniu dla gospodarki opartej na wiedzy 4.1.1 Wzmocnienie potencjału dydaktycznego uczelni	nauka i edukacja	ogólnopolski
15	SiS WiM - staże i szkolenia praktyczne dla rozwoju innowacyjnych przedsiębiorstw Warmii i Mazur	954 517,28	811 339,69	8.2 Transfer wiedzy 8.2.1 Wsparcie dla współpracy sfery nauki i przedsiębiorstw	badania, rozwój, innowacje	warmińsko-mazurskie
16	Studium informatykę na UWM	1 925 200,00	1 636 420,00	4.1 Wzmocnienie i rozwój potencjału dydaktycznego uczelni oraz zwiększenie liczby absolwentów kierunków o kluczowym znaczeniu dla gospodarki opartej na wiedzy 4.1.2 Zwiększenie liczby absolwentów kierunków o kluczowym znaczeniu dla gospodarki opartej na wiedzy	nauka i edukacja	ogólnopolski
17	Wzmocnienie potencjału adaptacyjnego UWM w Olsztynie	3 544 930,00	3 013 190,50	4.1 Wzmocnienie i rozwój potencjału dydaktycznego uczelni oraz zwiększenie liczby absolwentów kierunków o kluczowym znaczeniu dla gospodarki opartej na wiedzy 4.1.1 Wzmocnienie potencjału dydaktycznego uczelni	nauka i edukacja	ogólnopolski
18	Wzmocnienie potencjału dydaktycznego UWM w Olsztynie	18 587 069,59	15 799 009,15	4.1 Wzmocnienie i rozwój potencjału dydaktycznego uczelni oraz zwiększenie liczby absolwentów kierunków o kluczowym znaczeniu dla gospodarki opartej na wiedzy 4.1.1 Wzmocnienie potencjału dydaktycznego uczelni	nauka i edukacja	ogólnopolski

19	Wzmocnienie potencjału przedsiębiorstw poprzez realizację studiów podyplomowych z zakresu programów komputerowych w zastosowaniach inżynierskich	401 262,40	270 247,37	2.1 Rozwój kadr nowoczesnej gospodarki 2.1.1 Rozwój kapitału ludzkiego w przedsiębiorstwach	praca i integracja społeczna	warmińsko-mazurskie, kujawsko-pomorskie
20	Zamawiamy i dobrego inżyniera budownictwa mamy	1 456 342,80	1 237 891,38	4.1 Wzmocnienie i rozwój potencjału dydaktycznego uczelni oraz zwiększenie liczby absolwentów kierunków o kluczowym znaczeniu dla gospodarki opartej na wiedzy 4.1.2 Zwiększenie liczby absolwentów kierunków o kluczowym znaczeniu dla gospodarki opartej na wiedzy	nauka i edukacja	ogólnopolski
21	Zarządzanie finansami - krok w umacnianiu przedsiębiorstw sektora MSP	176 586,34	129 941,73	8.1 Rozwój pracowników i przedsiębiorstw w regionie 8.1.1 Wspieranie rozwoju kwalifikacji zawodowych i doradztwo dla przedsiębiorstw	praca i integracja społeczna	warmińsko-mazurskie
22	Zwiększenie konkurencyjności i potencjału Uniwersytetu Warmińsko-mazurskiego w Olsztynie poprzez rozszerzenie i dostosowanie do potrzeb rynku pracy oferty edukacyjnej Wydziału Prawa i Administracji	2 322 318,00	1 973 970,30	4.1 Wzmocnienie i rozwój potencjału dydaktycznego uczelni oraz zwiększenie liczby absolwentów kierunków o kluczowym znaczeniu dla gospodarki opartej na wiedzy 4.1.1 Wzmocnienie potencjału dydaktycznego uczelni	nauka i edukacja	ogólnopolski
		<b>56 082 517,34</b>	<b>47 579 157,42</b>			

*Źródło:* opracowanie własne na podstawie danych<sup>12</sup>

### 2.1.c. Program Operacyjny Rozwój Polski Wschodniej

W ramach tego programu uczelnia realizowała w latach 2007-2013 sześć projektów. Były to<sup>13</sup>:

- 1) Budowa, modernizacja i wyposażenie Centrum Gastronomii z Dietetyką i Bioocena Żywności Wydziału Nauki o Żywności UW-M w Olsztynie
- 2) Rozbudowa, modernizacja i wyposażenie zespołu laboratoriów edukacyjno-badawczych technologii, jakości i bezpieczeństwa zdrowotnego żywności
- 3) Udoskonalenie infrastruktury i wyposażenia laboratoryjnego nauk technicznych i informatycznych
- 4) Wyposażenie w sprzęt aparaturowy Centrum nutri-bio-chemicznego UW-M w Olsztynie
- 5) Wyposażenie w sprzęt aparaturowy laboratoriów nauk technicznych na rzecz zwiększenia ogólnodostępnej oferty badawczej UW-M w Olsztynie

<sup>12</sup> Mapa dotacji UE. <http://www.mapadotacji.gov.pl/projekty> (dostęp 31.03.2016)

<sup>13</sup> Mapa dotacji UE. <http://www.mapadotacji.gov.pl/projekty> (dostęp 31.03.2016)

6) Zakup aparatury naukowo-badawczej na potrzeby Centrum Innowacyjnych Technik Diagnostycznych i Terapeutycznych

Tabela 7

Zestawienie projektów realizowanych w ramach PO KL

Lp	Wartość projektu [zł]	Dofinansowanie z EU [zł]	Dziedzina
1	12 575 168,00	10 688 892,80	badania, rozwój, innowacje
2	129 197 400,00	109 578 818,72	nauka i edukacja
3	96 954 000,00	82 107 782,67	nauka i edukacja
4	21 831 945,98	18 517 676,56	badania, rozwój, innowacje
5	15 748 407,50	13 385 992,95	badania, rozwój, innowacje
6	24 235 000,00	20 599 750,00	badania, rozwój, innowacje
Razem	<b>300 541 921,48</b>	<b>254 878 913,70</b>	

Źródło: opracowanie własne na podstawie danych<sup>14</sup>

Łączna wartość projektów wynosiła 300.541.921,48 zł z czego dofinansowanie z UE wyniosło 254.878.913,70 zł, tj. blisko 85%. Wszystkie były współfinansowanych z Europejskiego Funduszu Rozwoju Regionalnego.

**2.1.d. Regionalny Program Operacyjny Województwa Warmińsko-Mazurskiego**

W ramach tego programu uczelnia pozyskała fundusze na realizację 15 projektów. Wyszczególnienie ich znajduje się w Tabeli 8.

Tabela 8

Zestawienie projektów realizowanych w ramach RPO

Lp	Tytuł projektu	Wartość projektu [zł]	Dofinansowanie z EU [zł]	Dziedzina
1	Akademia EMC - laboratorium pamięci masowych	334 380,50	284 223,42	telekomunikacja i e-usługi
2	Budowa infrastruktury B+R do prowadzenia badań z zakresu medycyny nuklearnej	3 808 464,84	3 187 498,94	rozwój firm
3	Budowa laboratorium analiz zagrożeń biologicznych i opracowanie metod bioasekuracji w hodowli zwierząt, przemyśle paszowym i przemyśle spożywczym	1 185 452,45	912 519,57	rozwój firm
4	Budowa laboratorium fuzji obrazowych	4 151 394,01	3 180 698,93	rozwój firm
5	Budowa i wyposażenie laboratorium drogownictwa	5 210 403,10	2 511 772,46	rozwój firm
6	Budowa Uniwersyteckiego portalu służącego rozwojowi e-usług dla Warmii i Mazur	1 169 759,62	994 295,67	telekomunikacja i e-usługi
7	Przebudowa istniejącego budynku zaplecza szpitalnego na Collegium Anatomicum	6 373 758,73	4 995 265,97	nauka i edukacja

<sup>14</sup> Mapa dotacji UE. <http://www.mapadotacji.gov.pl/projekty> (dostęp 31.03.2016)

8	Rewitalizacja obiektów powojсковych przy ul. Warszawskiej w Olsztynie	38 402 236,65	19 835 706,55	rewitalizacja
9	Rozwój infrastruktury e-Kortowo i telemedycyny	1 775 601,96	1 312 086,73	telekomunikacja i e-usługi
10	Rozwój sieci szerokopasmowej miasteczka studenckiego Kortowo	917 626,52	779 982,52	telekomunikacja i e-usługi
11	Utworzenie Warmińsko-Mazurskiego Portalu Weterynaryjnego wraz z budową baz danych i digitalizacja zasobów	1 671 917,80	1 421 130,12	telekomunikacja i e-usługi
12	Wyposażenie laboratoriów technicznej kontroli budowl	1 699 636,03	1 443 968,12	rozwój firm
13	Wyposażenie w sprzęt aparaturowy Laboratorium Innowacyjnych Metod Badawczych i Technologii Budownictwa	2 229 670,89	1 895 220,25	rozwój firm
14	Zakup specjalistycznej aparatury naukowo-badawczej dla potrzeb realizacji analiz strukturalnych i projektowania materiałów budowlanych	3 893 806,77	3 288 577,96	rozwój firm
15	Zakup sprzętu aparaturowego na potrzeby realizacji badań w zakresie ciepłowo-wilgotnościowej ochrony budowl	3 756 003,14	3 192 602,66	rozwój firm
	Razem	<b>76 580 113,01</b>	<b>49 235 549,87</b>	

*Źródło: opracowanie własne na podstawie danych<sup>15</sup>*

Łączna wartość projektów wynosiła 76.580.113,01 zł, z czego dofinansowanie ponad 64 %, tj. 49.235.549,87 zł pochodziło z Europejskiego Funduszu Rozwoju Regionalnego. Wszystkie projekty miały zasięg wojewódzki.

### **2.1.e. Podsumowanie projektów realizowanych w latach 2007-2013**

W okresie 2007-2013 na Uniwersytecie Warmińsko-Mazurskim w Olsztynie realizowano 48 projektów w ramach następujących Programów Operacyjnych:

- Program Operacyjny Innowacyjna Gospodarka - 5,
- Program Operacyjny Kapitał Ludzki - 22,
- Program Operacyjny Rozwój Polski Wschodniej – 6,
- Regionalny Program Operacyjny Województwa Warmińsko-Mazurskiego – 15

Największym projektem realizowanym na uczelni w latach 2007-2013 była „Rozbudowa, modernizacja i wyposażenie zespołu laboratoriów edukacyjno-badawczych technologii, jakości i bezpieczeństwa zdrowego żywności” o wartości 129.197.400 zł z czego z Europejskiego Funduszu Rozwoju Regionalnego uniwersytet otrzymał 109.578.818,72 zł.

<sup>15</sup> Mapa dotacji UE. <http://www.mapadotacji.gov.pl/projekty> (dostęp 31.03.2016)

Projekt ten realizowany był w ramach Programu Operacyjnego Rozwój Polski Wschodniej. Projekt zakładał realizację pięciu różnych komponentów inwestycyjnych i objął kilka wydziałów:

- 1) Wydział Nauki o Żywności
- 2) Wydział Medycyny Weterynaryjnej
- 3) Wydział Biologii
- 4) Wydział Ochrony Środowiska i Rybactwa
- 5) Wydział Bioinżynierii Zwierząt

Podczas realizacji projektu wszystkie budynki zostały rozbudowane lub zmodernizowane, a Centrum Akwakultury i Inżynierii Ekologicznej został wybudowany i wyposażony od podstaw.

Tabela 9

Porównanie wartości projektów i dofinansowania w ramach poszczególnych programów operacyjnych

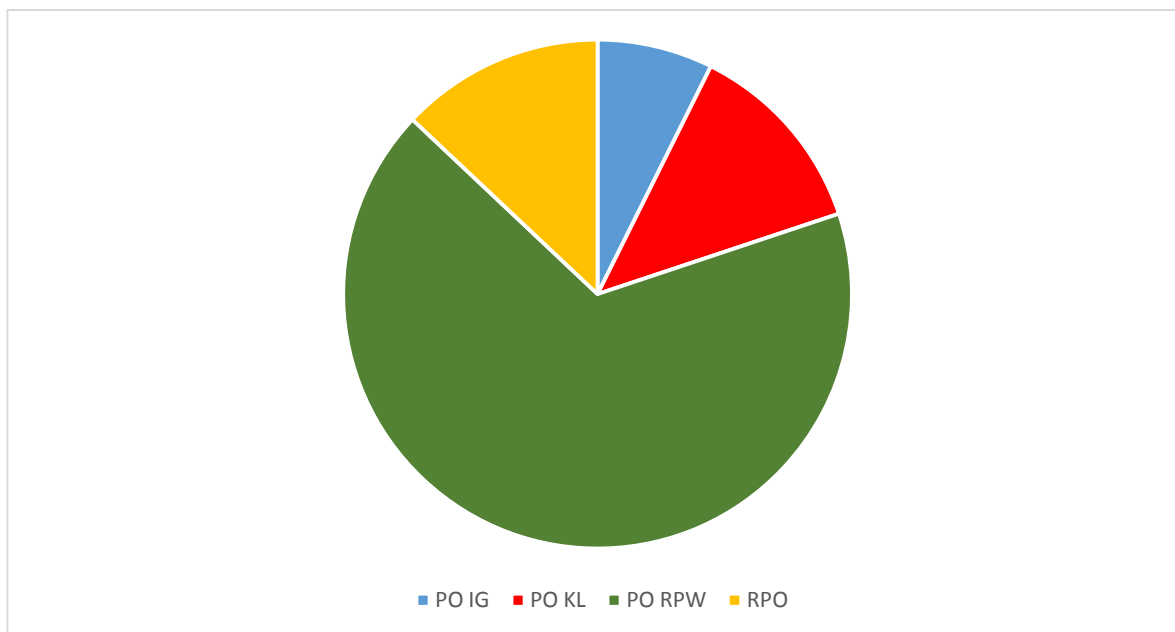
	Wartość ogółem	Dofinansowanie z UE	%
Program Operacyjny Innowacyjna Gospodarka	40 363 205,55	27 898 117,12	69,12
Program Operacyjny Kapitał Ludzki	56 082 517,34	47 579 157,42	84,84
Program Operacyjny Rozwój Polski Wschodniej	300 541 921,48	254 878 913,70	84,81
Regionalny Program Operacyjny Województwa Warmińsko-Mazurskiego	76 580 113,01	49 235 549,87	64,29
<b>Razem</b>	<b>473 567 757,38</b>	<b>379 591 738,11</b>	<b>80,16</b>

Źródło: opracowanie własne na podstawie danych<sup>16</sup>.

Reasumując najwięcej funduszy pozyskał uniwersytet z Programu Operacyjnego Rozwój Polski Wschodniej – 254.878.913,70 zł, tj. ponad 67 % całości dotacji unijnej, co stanowi 84,81% całej wartości projektów.

Obrazuje to poniższy rysunek.

<sup>16</sup> Mapa dotacji UE. <http://www.mapadotacji.gov.pl/projekty> (dostęp 31.03.2016)



Rys. 5. Dofinansowanie unijne projektów realizowanych przez UWM w ramach poszczególnych PO

Źródło: opracowanie własne na podstawie danych<sup>17</sup>

## 2.2. Wpływ pozyskanych funduszy unijnych na rozwój UW-M w Olsztynie

Największym projektem realizowanym na uczelni w latach 2007-2013 była „Rozbudowa, modernizacja i wyposażenie zespołu laboratoriów edukacyjno-badawczych technologii, jakości i bezpieczeństwa zdrowego żywności”, zwany projektem BIO<sup>18</sup>. Był on finansowany z Europejskiego Funduszu Rozwoju Regionalnego w ramach Programu Operacyjnego Rozwój Polski Wschodniej. Projekt obejmował niemal 1/3 wydziałów Uniwersytetu Warmińsko-Mazurskiego, czyli: Wydział Nauk o Żywności, Wydział Medycyny Weterynaryjnej, Wydział Biologii, Wydział Ochrony Środowiska i Rybactwa, Wydział Bioinżynierii Zwierząt. Dzięki jego realizacji została podniesiona jakość kształcenia oraz zwiększono zakres jakości badań prowadzonych w dziedzinie technologii, jakości i bezpieczeństwa zdrowotnego żywności na Uniwersytecie Warmińsko-Mazurskim. Podczas realizacji projektu wszystkie budynki zostały rozbudowane bądź zmodernizowane, a jeden z nich – Centrum Akwakultury i Inżynierii Ekologicznej – został wybudowany i wyposażony od podstaw. W zmodernizowanych budynkach powstały laboratoria, w których jest badana żywność. Dzięki realizacji projektu uczelnia będzie mogła w przyszłości zaspokoić rosnące potrzeby rynku pracy na wyspecjalizowane kadry technologiczne, inżynieryjno-techniczne i menedżerskie głównie dla północno-wschodniego regionu Polski. Dzięki roz-

<sup>17</sup> Mapa dotacji UE. <http://www.mapadotacji.gov.pl/projekty> (dostęp 31.03.2016)

<sup>18</sup> UWM <http://www.uwm.edu.pl/bio/bio.php> (dostęp 30.04.2016)

budowaniu bazy dydaktycznej zwiększy się także liczba studentów, a baza naukowo-dydaktyczna wzbogaciła się o niemal 20 tys. metrów powierzchni. Korzyści z projektu odnosi także kadra naukowa, która pracuje w nowoczesnych laboratoriach oraz studenci, dla których została zmodernizowana baza naukowo-dydaktyczna. Nie bez znaczenia jest fakt, że przetargi na wykonanie poszczególnych zadań projektu są szansą dla firm regionu, co w konsekwencji zapewnia ich rozwój i ma wpływ na spadek bezrobocia. Wszystkie te czynniki intensyfikują rozwój społeczny i gospodarczy w województwie warmińsko-mazurskim.

Drugi duży projekt to "Udoskonalenie infrastruktury i wyposażenia laboratoryjnego nauk technicznych i informatycznych", zwany Projektem TECHNO<sup>19</sup>. Polegał on na kompleksowej modernizacji bazy edukacyjno-badawczej nauk technicznych i informatycznych poprzez udoskonalenie infrastruktury technicznej i wyposażenie w aparaturę badawczo-dydaktyczną, oraz stworzenie specjalistycznych laboratoriów. Inwestycja składała się z dwóch komponentów: z budowy i wyposażenia Regionalnego Centrum Informatycznego (RCI) oraz rozbudowy, modernizacji i unowocześnienia wyposażenia aparaturowego obiektów naukowo-dydaktycznych nauk technicznych. Dzięki realizacji tego projektu uczelnia została przygotowana do aktywnego udziału w tworzeniu konkurencyjnej gospodarki opartej na wiedzy. Powstanie RCI wzmocniło jakość nauczania i badań z zakresu informatyki na poziomie wyższym tworząc warunki do dynamicznego rozwoju całego regionu.

Projekt nawiązywał bezpośrednio do celu głównego "Strategii Rozwoju społeczno-gospodarczego Województwa Warmińsko-Mazurskiego do roku 2020" jakim jest spójność ekonomiczna, społeczna i przestrzenna Warmii i Mazur z regionami Europy. Realizacja głównego celu jest możliwa poprzez osiągnięcie celu operacyjnego jakim jest tworzenie społeczeństwa informacyjnego.

Zachodzące przemiany, uwarunkowania społeczno-ekonomiczne i technologiczne dają początek nowym sposobom działania uczelni oraz przekazywania wiedzy. Uniwersytet Warmińsko-Mazurski w Olsztynie, jako wiodąca jednostka akademicka, jest zobowiązany do wdrażania zaawansowanych rozwiązań teleinformatycznych podnoszących jakość kształcenia oraz życia mieszkańców naszego regionu. Poprzez znosze-

---

<sup>19</sup> UWM <http://www.uwm.edu.pl/bio/techno.php> (dostęp 30.04.2016)

nie dystansu w dostępie i eksploatacji technologii informacyjnych oraz komunikacyjnych Uniwersytet przyczynia się do efektywnego wykorzystywania narzędzi teleinformatycznych i Internetu w edukacji, pracy i życiu codziennym. Do zrealizowania tych celów służył projekt dofinansowany ze środków EFRR w ramach Regionalnego Programu Operacyjnego Warmia i Mazury na lata 2007-2013: „Budowa Uniwersyteckiego portalu służącego rozwojowi e-usług dla Warmii i Mazur.

Powołane na uniwersytecie uchwałą senatu w 2006 r. Centrum Badań Energii Odnawialnej tworzy i wdraża nowe technologie z zakresu energii odnawialnej<sup>20</sup>. Centrum zrealizowało projekt badawczy „Modelowe kompleksy agroenergetyczne jako przykład kogeneracji rozproszonej opartej na lokalnych i odnawialnych źródłach energii”, finansowany z Programu Operacyjnego Innowacyjna Gospodarka 2007-2013. Rezultatem projektu było opracowanie nowych technologii pozyskiwania i przetwarzania nośników bioenergii oraz nowych technologii konwersji tej energii do użytecznej energii cieplnej i elektrycznej. Technologie te tworzą podstawy dla budowy gniazd energetycznych opartych na lokalnych zasobach odnawialnych źródeł energii, w tym zwłaszcza biomasy i przyczyniają się do budowy kompleksów agroenergetycznych.

Efektem zrealizowanych projektów unijnych jest również modernizacja zabytkowej kotłowni przy ul. Prawocheńskiego 9. Znajduje się tam obecnie Centrum Innowacji i Transferu Technologii oraz Biuro ds. Projektów Zagranicznych. CIiTT zostało powołane uchwałą uniwersytetu w 2007 r. Stara Kotłownia jest obecnie miejscem kształcenia studentów różnych kierunków z zakresu wdrożeń nowych technologii. Prowadzone są tu szkolenia dla naukowców i przedsiębiorców z regionu Warmii i Mazur w poszukiwaniu m.in. środków finansowych na rozwój przedsiębiorstwa z funduszy strukturalnych. Centrum prowadzi szeroki zakres usług o charakterze informacyjnym, doradczym i szkoleniowym, a także w zakresie pośrednictwa w nawiązywaniu współpracy i transferze technologii. Stara Kotłownia jest budynkiem zabytkowym, powstała w latach 80. XIX wieku. Modernizacja obiektu wyniosła 12,7 mln zł, z czego 85% pochodziło ze środków unijnych, a 15% z budżetu państwa. Przebudowa kotłowni została sfinansowana w ramach Programu Operacyjnego Rozwój Polski Wschodniej 2007-2013.

---

<sup>20</sup> UWM. <http://www.uwm.edu.pl/wspolpraca/wspolpraca-gospodarka-regionem> (dostęp 02.05.2016)





Rys. 6 Zdjęcie zmodernizowanej Starej Kotłowni UWM

Źródło: UWM. <http://www.uwm.edu.pl/bpz> (dostęp 04.05.2016)

Jest to stary przemysłowy budynek z ciekawą architekturą wnętrza. Obiekt jest zabytkiem techniki i stanowi zespół połączonych ze sobą budynków kotłowni i warsztatów. Budynek zachował w znacznym stopniu swoją XIX wieczną bryłę. Zachowały się tu prawie kompletne zabytkowe piece La Monta i część stalowego wyposażenia kotłowni. To jedyny obiekt w Olsztynie, na którym można zobaczyć elewację z blachy Corten oraz zachowane stuletnie dźwigary drewniane<sup>21</sup>. Przy kotłowni zachowano komin o wysokości około 40 metrów. Na początku 2014 roku otworzono w Starej Kotłowni Centrum Ekspozycyjne Wydziału Sztuki.

Z programu operacyjnego Rozwój Polski Wschodniej 2007-2013 sfinansowano budowę obiektu, w którym mieści się obecnie nowopowstałe Centrum Gastronomii i Sztuki Kulinarnej przy Wydziale Nauki o Żywności. Budynek zawiera 18 pracowni naukowych do badań z dziedziny gastronomii, dietetyki oraz biooceny żywności. Koszt budowy zamknął się w kwocie ok. 12 mln zł, z czego 90% pochodziło z funduszy strukturalnych<sup>22</sup>

Wsparcie finansowe pozyskane przez UW-M w postaci funduszy unijnych odegrało istotną rolę w rozwoju uniwersytetu w latach 2007-2013. Można przypuszczać, że w przypadku braku środków pochodzących z dotacji unijnych, wiele z projektów nie byłoby zre-

---

<sup>21</sup> Olsztyn 24. <http://www.olsztyn24.com> (dostęp 05.05.2016)

<sup>22</sup> UWM. <http://www.edu.pl/gazeta> (dostęp 05.05.2016)

alizowana, a niektóre z nich byłyby podjęte wiele lat później. Dzięki środkom pozyskanym na realizację wyżej wymienionych projektów została podniesiona jakość kształcenia przez Uniwersytet Warmińsko-Mazurski oraz zwiększony zakres i jakość prowadzonych badań, a także dostosowane do standardów europejskich kształcenie na wielu kierunkach. Realizacja tych projektów wzmocniła ofertę badawczo-edukacyjną największej jednostki dydaktycznej w północno-wschodniej Polsce, jaką jest Uniwersytet Warmińsko-Mazurski. Był to silny bodziec pobudzający rozwój uczelni i wpływający na rozwój całego regionu.

## Podsumowanie

Najbardziej znaną cechą współczesnej Polski i efektem polityki spójności jest przemiana jakiejś doświadcza cały kraj. Ta zmiana zachodzi dzięki przedsiębiorczości Polaków, wspartej Funduszami Europejskimi. 67 mld euro, które uzyskaliśmy dzięki polityce spójności, stało się dla kraju trampoliną rozwojową (*Fundusze Europejskie....* 2011, s. 3-4).

Polityka spójności dobrze spełnia swoje funkcje. Przyczyniła się do zwiększenia tempa konwergencji Polski z krajami Unii. Fundusze unijne umożliwiły zrealizowanie szeregu inwestycji, a także przyczyniły się do złagodzenia spowolnienia gospodarczego, jakie miało miejsce w Polsce w rezultacie światowego kryzysu finansowego i gospodarczego. Szacuje się, że około połowa wzrostu wypracowanego w Polsce PKB w 2009 roku została osiągnięta dzięki funduszom unijnym z polityki spójności (*Wpływ funduszy europejskich na gospodarkę polskich regionów...* 2010, s. 5).

Szybkie tempo rozwoju polskiej gospodarki w okresie programowania 2007-2013 było możliwe dzięki działaniom realizowanym między innymi z programów operacyjnych. Finansowane środkami z UE nakłady infrastrukturalne oraz bezpośrednie wsparcie przedsiębiorstw znacząco przyczyniły się do ożywienia aktywności inwestycyjnej w Polsce. Fundusze unijne wywołują zauważalny wzrost zatrudnienia i spadek bezrobocia. Terytorialny charakter polityki spójności przyczynia się do szybszego nadrobienia dystansu rozwojowego regionów słabiej rozwiniętych wobec regionów bogatszych oraz spowolnienia wzrostu wewnątrz krajowego zróżnicowania poziomu rozwoju gospodarczego. Należy też zauważyć, że rosnące wsparcie ze strony środków unijnych przynosi gospodarce istotne impulsy rozwojowe. Wdrażanie polityki spójności przyczyniło się też do upowszechniania nowoczesnych standardów zarządzania i konwergencji instytucjonalnej w całym sektorze publicznym.

Polityka spójności UE była w makroregionie Polski Wschodniej kluczowym źródłem impulsu rozwojowego. W latach 2007-2013, wpływ polityki spójności na rozwój Polski Wschodniej był jednoznacznie pozytywny, szacuje się, że około 20 % średniorocznego wzrostu było efektem realizacji inwestycji współfinansowanych z funduszy unijnych. W województwie warmińsko-mazurskim zaobserwowano dużą skalę oddziaływania polityki spójności w porównaniu do pozostałych województw. Co szczególnie istotne – struktura wydatków unijnych w Polsce Wschodniej była bardziej innowacyjna niż w pozostałej części kraju, a na przestrzeni ostatnich lat obserwowany jest wzrost poziomu konkurencyj-

ności województw Polski Wschodniej na tle UE (*Sprawozdanie z realizacji w 2014r. Narodowych Strategicznych Ram Odniesienia na lata 2007-2013*, 2015, s. 37).

Szczególnie inwestycje infrastrukturalne odgrywają pozytywną rolę w stymulowaniu gospodarki. Dzięki realizacji projektów unijnych nastąpił wzrost konkurencyjności województwa warmińsko-mazurskiego oraz zwiększenie się jego atrakcyjności inwestycyjnej. Z realizacji projektów przez uniwersytet skorzystało też miasto. Poprzez poprawę ładu przestrzennego i stanu technicznego infrastruktury naukowo-dydaktycznej nastąpił wzrost atrakcyjności miasta dla potencjalnych studentów oraz znaczenia olsztyńskiego ośrodka akademickiego w Polsce i na świecie. Zwiększyła się atrakcyjność Olsztyna dla potencjalnych inwestorów zainteresowanych zatrudnieniem wykwalifikowanych kadr w dziedzinach nauk informatycznych i technicznych, a także nastąpiła poprawa wizerunku miasta, jako ośrodka innowacji i edukacji na najwyższym poziomie. Fundusze unijne wpłynęły znacząco na rozwój Uniwersytetu Warmińsko-Mazurskiego. Przyczyniając się do polepszenia bazy lokalowej uczelni, umożliwiły skuteczniejszą realizację prowadzenia działalności naukowej i dydaktycznej, zwiększyły też możliwości współpracy z sektorem przedsiębiorstw oraz transferu technologicznego. To wszystko wpłynęło na wzrost znaczenia działalności naukowo-dydaktycznej Uniwersytetu Warmińsko-Mazurskiego w regionie i kraju, a także na arenie międzynarodowej.

Analizując przykłady z najbliższego otoczenia można stwierdzić, że polityka spójności trwale zmienia nie tylko Uniwersytet Warmińsko-Mazurski, jako beneficjenta środków, ale także jego otoczenie - miasto, region, a poprzez kapitał ludzki ma także wpływ na większą przestrzeń. Środki z funduszy posłużyły do podwyższenia kwalifikacji wielu pracowników, a bezrobotni uzyskali nowe kwalifikacje. Kapitał ludzki jest uznawany obecnie za najważniejszy czynnik wzrostu gospodarczego. Z pomocą środków EFS przeszkolono wielu pracowników. Fundusze Europejskie to nowe budowle, remonty istniejących obiektów, to szkolenia, wyposażenie laboratoriów, tworzenie studentom takich warunków do nauki i programów edukacyjnych, dzięki którym będą mieli szansę stworzyć prawdziwe innowacje.

## Bibliografia

### Piśmiennictwo

- BIEŃKOWSKA E. 2011. *Fundusze europejskie tak to właśnie działa*. Ministerstwo Rozwoju Regionalnego, Warszawa
- CIEŚLAK R., KORDASIEWICZ J. 2007. *Fundusze unijne 2007-2013. Poradnik przedsiębiorcy*. Unimex, Wrocław
- Europejskie bezzwrotne źródła finansowania polityki regionalnej w Polsce*. 2012. MIEMIEC W. (red.), Unimex, Wrocław
- Fundusze europejskie w teorii i praktyce*. 2014. SIKORA-GACA M., KOSOWSKA U. (red.), Difin, Warszawa
- Fundusze strukturalne i polityka regionalna Unii Europejskiej*. 2005. WOJTASZCZYK K. (red.), Aspra-Jr, Warszawa
- JANKOWSKA A. 2005. *Fundusze Unii Europejskiej w okresie programowania 2007-2013*. PARP, Warszawa
- JANKOWSKA M., SOKÓL A., WICHER A. 2008. *Fundusze Unii Europejskiej 2007-2013*. CeDeWu, Wrocław
- LEWANDOWSKA A. 2010. *Fundusze Europejskie na badania i rozwój*. Ministerstwo Rozwoju Regionalnego, Warszawa
- Narodowe Strategiczne Ramy Odniesienia 2007-2013*. 2006. Ministerstwo Rozwoju Regionalnego, Warszawa
- NOWAKOWSKA A., PRZYCHODZKI Z., SOKOŁOWICZ M. 2011. *Region w gospodarce opartej na wiedzy*. Difin, Warszawa
- Projekt Narodowego Planu Rozwoju 2007-2013*. 2005, Warszawa
- Regionalizm, polityka regionalna i Fundusze Strukturalne w Unii Europejskiej*. 2005. ADAMCZYK A., BORKOWSKI J. (red.), Centrum Europejskie Uniwersytetu Warszawskiego, Warszawa

*Regionalna Strategia Innowacyjności województwa warmińsko-mazurskiego do roku 2020.* 2010. Zarząd województwa warmińsko-mazurskiego, Olsztyn

*Regionalny Program Operacyjny Warmia i Mazury na lata 2007-2013.* 2007. Zarząd Województwa warmińsko-mazurskiego, Olsztyn

*Region Warmii i Mazur w europejskich procesach integracyjnych.* 2014. MODZELEWSKI W. T. (red.), Instytut Nauk Politycznych UWM, Olsztyn

*Sprawozdanie z realizacji w 2014r. Narodowych Strategicznych Ram Odniesienia na lata 2007-2013.* 2015. Ministerstwo Infrastruktury i Rozwoju

WARDA J. 2005. *Fundusze strukturalne Unii Europejskiej.* VERBA, Lublin

*Wpływ funduszy europejskich na gospodarkę polskich regionów i konwergencję z krajami UE. Raport 2010.* Ministerstwo Rozwoju Regionalnego, Warszawa

*Zbiór aktów prawnych wspólnot europejskich w zakresie funduszy strukturalnych i Funduszu Spójności na lata 2007-2013.* 2006. Dz.U. L 210

### **Dokumenty elektroniczne**

Mapa dotacji UE. <http://www.mapadotacji.gov.pl/projekty> (dostęp 31.03.2016)

Portale Funduszy Europejskich. <http://www.kapitalludzki.gov.pl/> (dostęp: 29.04.2016)

Portal Funduszy Europejskich. <https://www.funduszeuropejskie.2007-2013.gov.pl/> (dostęp: 31.03.2016)

Olsztyn 24. <http://www.olsztyn24.com> (dostęp 05.05.2016)

Rzeczpospolita Polska Urząd Komunikacji Elektronicznej.  
<https://www.uke.gov.pl/fundusze-strukturalne-ue-2007-2013> (dostęp: 28.04.2016)

UWM <http://www.uwm.edu.pl/bio/bio.php> (dostęp 30.04.2016)

UWM <http://www.uwm.edu.pl/bio/techno.php> (dostęp 30.04.2016)

UWM. <http://www.uwm.edu.pl/bpz> (dostęp 04.05.2016)

UWM. <http://www.edu.pl/gazeta> (dostęp 05.05.2016)

UWM. <http://www.uwm.edu.pl/wspolpraca/wspolpraca-gospodarka-regionem> (dostęp 02.05.2016)

## **Spis tabel**

Tabela 1. Pułapy dofinansowania z funduszy strukturalnych i Funduszu Spójności jako % środków publicznych

Tabela 2. Finansowanie na lata 2007-2013

Tabela 3. Podział środków w obrębie PO w perspektywie finansowej na lata 2007-2013

Tabela 4. Poziom PKB na jednego mieszkańca w poszczególnych województwach

Tabela 5. Zestawienie wartości i dofinansowania z UE projektów realizowanych z PO IG

Tabela 6. Zestawienie projektów realizowanych w ramach PO KL

Tabela 7. Zestawienie projektów realizowanych w ramach PO KL

Tabela 8. Zestawienie projektów realizowanych w ramach RPO

Tabela 9. Porównanie wartości projektów i dofinansowania w ramach poszczególnych programów operacyjnych

## **Spis rysunków**

Rys. 1. Roczny podział zobowiązań w ramach funduszy strukturalnych i FS na lata 2007-2013 w mld euro.

Rysunek 2. Schemat programowania

Rysunek 3. Schemat zaangażowania środków w Polsce

Rysunek 4. Mapa pomocy regionalnej obowiązująca w Polsce od 1 stycznia 2007r. do 31 grudnia 2013r.

Rys. 5. Dofinansowanie unijne projektów realizowanych przez UWM w ramach poszczególnych PO

Rys. 6. Zdjęcie zmodernizowanej Starej Kotłowni UWM