



## RAPORT PROJEKTOWY



Analiza i Kreowanie Trendów

---

# Zespół projektowy

---



**Aneta  
Rudź**



**Anna  
Rutkowska**



**Katarzyna  
Boczkowska**



**Martyna  
Drozdowicz**



**Paulina  
Drężek**



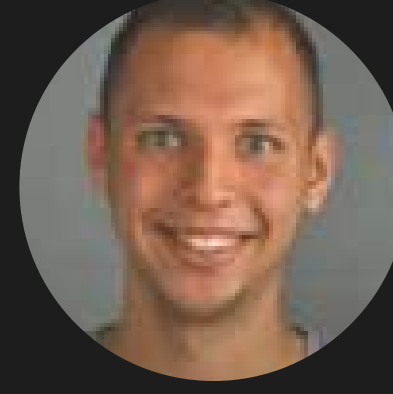
**Paulina  
Grabia**



**Zuzanna  
Parzych**



**Żaklina  
Żygo**



**Piotr  
Liman**

# EMPATYZACJA



# DESK RESEARCH

- Jakie kierunki studiów są prowadzone na UWM w języku obcym?
- biologia, inżynieria środowiska, kierunek lekarski, geodezja i kartografia, informatyka, rolnictwo, technologia żywności i żywienie człowieka, zarządzanie.
- Jakie wydarzenia z zakresu integracji międzykulturowych są organizowane?
- Orientation Week (gry zespołowe, zwiedzanie, imprezy)
- Jak wygląda nauka języka polskiego jako obcego na UWM?
- kurs może być prowadzony na różnym poziomie, trwa 60 godzin lekcyjnych w semestrze, jest płatny



# DESK RESEARCH

- Gdzie na UWM można zgłaszać przypadki dyskryminacji?
- u Rzecznika ds. Równości Szans
- Gdzie studenci znajdą plan Kortowa?
- na stronie UWM jest jedynie podgląd za pomocą Google Street View i Google Earth, zobaczenie planu Kortowa wymaga użycia nieobsługiwanej wtyczki flash
- W jaki sposób studenci mogą zapoznać się z budynkami na terenie kampusu?
- wirtualne spacerów w 360 stopniach po poszczególnych wydziałach
- Jak wygląda oferta Uniwersytetu dotycząca wsparcia psychologicznego?
- zespół psychologów i terapeutów (1 mówiący w języku angielskim), prowadzenie warsztatów i spotkań grupowych,



## Analiza trendów kluczowych dla opracowywanego rozwiązania

- DOBROSTAN PSYCHICZNY
- INKLUZYWNOŚĆ I RÓŻNORODNOŚĆ-  
Różnorodność to odmienność, niejednorodność. To wszystkie cechy, które wpływają na naszą wyjątkowość i na to kim jesteśmy. Inkluzywność oznacza sposób zachowania, który uwzględnia, szanuje i akceptuje różnorodność.
- OSAMOTNIENIE
- CYFRYZACJA - to kompleksowy, całościowy proces wdrażania, a następnie wykorzystywania technologii cyfrowych
- ALGORYTMIZACJA - sekwencjonowanie danych informacyjnych
- RÓWNOŚĆ SPOŁECZNA



## Analiza trendów kluczowych dla opracowywanego rozwiązania

- DOBROSTAN PSYCHICZNY - koncentruje się na zagadnieniach związanych z zaletami człowieka oraz możliwością ich doskonalenia. Badania prowadzone przez psychologów pokazują, że ma on wpływ zarówno na nasze zdrowie fizyczne – m.in. na system immunologiczny, który jest istotny w walce z chorobami, jak i zdrowie psychiczne
- OSAMOTNIENIE - stanowi wyraz zerwanej łączności z ludźmi i samym sobą, wiąże się z negatywnymi stanami emocjonalnymi
- RÓWNOŚĆ SPOŁECZNA - stan rzeczy, w którym wszyscy ludzie w danym społeczeństwie mają taki sam status pod możliwie wszystkimi względami.



# ANALIZA SWOT

## MOCNE STRONY

- Chęć integracji studentów zagranicznych
- z lokalnymi przez władze uczelni i studentów
- Możliwość i chęć organizowania wydarzeń
- Ułatwienie komunikacji
- Wspólna nauka języków

## SŁABE STRONY

- Brak kreatywnych rozwiązań dotyczących integracji studentów zagranicznych z lokalnymi
- Niewykwalifikowana kadra
- Bariery językowe



# ANALIZA SWOT

## SZANSE

- migracje
- digitalizacja
- cyfryzacja
- e-learning
- mapy interaktywne
- ekonomia  
współdzielenia

## ZAGROŻENIA

- konflikty polityczne
- kryzys zdrowotny
- starzejące się  
społeczeństwo
- polaryzacja  
społeczeństwa

# WYWIADY

PROBLEMY DOTYCZĄCE KOMUNIKACJI  
MIĘDZYNARODOWEJ NA UWM  
(według władz UWM):

"ograniczenia"

"słaby kontakt z koordynatorami"

"rozwój kompetencji miękkich, językowych, zawodowych,  
międzykulturowych"

"niewystarczające przygotowanie uczestników  
przez organizacje partnerskie"

"organizacja i przebieg  
wymiany"

# WYWIADY

PROBLEMY DOTYCZĄCE KOMUNIKACJI  
MIĘDZYNARODOWEJ NA UWM  
(studentów z wymiany UWM):

"słaby kontakt z  
koordynatorami"

"nie ma tu co robić ani gdzie"

"mało czytelna strona UWM"

"zbyt poważni  
studenci"

"ciężko porozumieć się z  
personalem"

"nie wiem gdzie co jest"

"na imprezy zdarza mi się jeździć aż do Warszawy"

"nie ma zajęć  
z Polakami"

"brak integracji z Polakami, który wynika pewnie z barier językowych"

"brak interakcji i nie raz odpowiedzi od wykładowców"

# WNIOSKI Z WYWIADÓW

- topografia Olsztyna jest mało czytelna, w tym głównie Kortowo
- chęci do integracji istnieją, ale większość nie potrafi ich nawiązać (trzeba im w tym pomóc)
- brak integracji międzykulturowej
- studentom z wymiany brak tutejszych atrakcji, ponieważ nie wiedzą gdzie i co się znajduje
- potrzeba usprawnienia stron informacyjnych, również w aspekcie językowym
- studenci z wymiany potrzebują miejsc i ludzi, dzięki którym otrzymają możliwość rozwoju i poznania naszej kultury bez konieczności podróży poza Olsztyn



# "PERSONA"

Mariano Rodriguez

23 lata

Student z wymiany na UWM

## Co czuje?

- samotność
- wyobcowanie
- stres
- tęsknotę za kulturą

## Co lubi?

- grać w bilard
- kinematografię
- spotkania  
towarzyskie
- dobrze zjeść

## Czego potrzebuje?

możliwości rozwoju, towarzystwa, zapoznania się z tutejszą kulturą,  
aktywnie spędzonego czasu wolnego, bezpieczeństwa, zaufania,  
akceptacji



# "PERSONA"

Jacek Zapoznawczy

22 lata

Student UWM

## Co czuje?

- znudzenie
- samotność
- stres
- poczucie obowiązku

## Co lubi?

- grać w koszykówkę
- imprezy
- spotkania  
towarzyskie
- dobrze zjeść

## Czego potrzebuje?

możliwości rozwoju, towarzystwa, aktywnie spędzonego czasu wolnego, bezpieczeństwa, nowości, atrakcji, ruchu na świeżym powietrzu



## potrzeby

- bycie zrozumianym pod względem odmienności kulturowych
- przygotowawczy kurs języka polskiego
- polepszenie komfortu z przebywania na terenie UWM oraz poza nim
- podkreślanie znaczenia integracji i akceptacji środowisk nawzajem
- wzbudzenie oraz okazywanie chęci przynależności do środowiska studenckiego UWM
- odnalezienie części kultury rodzimej w UWM

## problemy

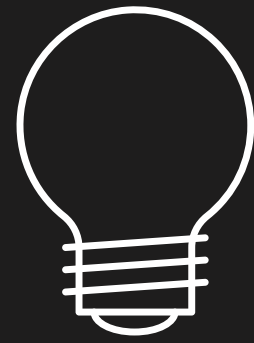
- rasizm
- bariera językowa
- brak darmowych kursów językowych
- samotność (ograniczanie się do znajomości np. w grupie studentów z danego kraju)
- trudności z poruszaniem się po Kortowie (brak oznakowań w innych językach)
- brak systematyczności w organizacji wydarzeń i zajęć integracyjnych

## korzyści

- możliwość rozwoju
- nowe możliwości zawodowe
- poznanie nowej kultury
- pszerzanie znajomości w nowym obszarze naukowym ale też prywatnie
- przystępna możliwość nauki

# Matryca propozycji wartości

# Pytanie generatywne



Jak moglibyśmy pomóc "Mariano" w rozwiązaniu braku komunikacji między społecznościami różnych kultur w obrębie UWM tak, aby mógł on zawrzeć nowe znajomości oraz poznać nową kulturę.



# IDEACJA

Jej celem jest wymyślanie pomysłów. Polegało ono na burzy mózgów metodą 6-3-5. W trakcie niej wymyśliśmy pomysły, które podzieliliśmy na cztery kategorie:



## Kuchnia/doświadczenia kulinarne

- tematyczne dni gotowania potraw z danych krajów
- aplikacja dla studentów z przepisami polskich dań
- wspólne posiłki w akademikach/wspólne gotowanie

## Aplikacje

- aplikacja do spotkań, do wymiany doświadczeń z różnych krajów
- aplikacja z mapą Kortowa, wszystkimi usługami i możliwościami spędzania czasu
- aplikacja podobna do Snapchata, ale dla UWM do dzielenia się zdjęciami, czatowania, umawiania spotkań

## Spotkania połączone z nauką języka

- gra w kalambury lub wspólne tworzenie fiszek
- wycieczki rowerowe
- kurs dotyczący funkcjonowania w realiach polskiej kultury
- wspólne poznawanie Olsztyna/poznawanie miasta i ludzi przez zwiedzanie

## Aktywności

- regularne organizowane spotkania w różnych lokalach w Olsztynie z atrakcjami inspirowanymi różnymi kulturami i krajami
- zajęcia dla osób posługujących się różnymi językami, żeby mogli wzajemnie rozmawiać i ćwiczyć swoje umiejętności
- spotkania, na których poprzez rozrywkę i zabawę uczymy się języków i kultury (towarzystwo)

# Karty konceptów

Celem jest dopracowanie pomysłów, które zrodziły się podczas burzy mózgów

## MyOlsztyn

Aplikacja zawierająca mapę Olsztyna, z wyszczególnieniem na dzielnice. Byłyby na niej zaznaczone obiekty (np. budynki, obiekty przyrodnicze, ciekawe miejsca), które mogłyby mieć opisaną swoją historię, ciekawostki na ich temat. Aplikacja byłaby dostępna w kilku językach.

## Breekie club

Cykliczne spotkania studentów z zagranicy wraz ze studentami z Polski na zajęciach kulinarno-filmowych. W czasie zajęć poznajemy kulturę danego kraju, oglądamy film nawiązujący do jego kultury oraz kuchni. Na każdym spotkaniu mamy okazję skosztować potrawy z danego kraju w oryginalnych przepisach, smakujemy kultury danego kraju.

## Nauka Języka "Od dzieci, dzieciom"

Podjęcie współpracy uniwersytetu z miejscową szkołą podstawową lub zorganizowanie na uniwersytecie zajęć z nauki języka dla studentów i uczniów. Nauka języka polskiego z dziećmi ze szkół podstawowych nauczyłaby studentów języka polskiego, a studenci z wymiany uczyliby dzieci języków obcych, co nauczyłoby dzieci akceptacji i zrozumienia, że każdy człowiek jest inny i wyjątkowy.

## Language exchange UWM

Language exchange to cotygodniowe spotkania, w trakcie których uczestnicy uczyliby się wzajemnie języków obcych.

## Aplikacja FindUWM

Aplikacja z algorytmem podobnym do Tindera, która „matchuje” osoby chcące kogoś poznać/ gdzie wyjść, z uwzględnieniem różnorodności językowej oraz łączenia zainteresowań ogólnokulturowych. Można tam również znaleźć informacje gdzie, kiedy i kto będzie na specjalnych spotkaniach organizowanych dla uczniów z wymiany.

## Learn together

Przeprowadzenie zajęć z języka polskiego dla studentów z zagranicy przez polskich studentów. Zagraniczni studenci uczyliby się podstawowych zwrotów, zachowań i kultury polskiej. Studenci mogliby również uczyć się języków rozmawiając ze sobą nawzajem.

## Monthly event

Organizowanie wydarzeń raz w miesiącu, podczas których wiosną oraz latem można by wykorzystać przyrodniczy potencjał Olsztyna i organizować wycieczki rowerowe czy spacerowe w różne malownicze miejsca, gdzie byłaby możliwość rozpalenia ogniska lub grilla. Byłby to czas na bliższe poznanie siebie jak i okolicy. Na jednym z eventów mogłaby być zorganizowana gra miejska.



# OPIS ROZWIĄZANIA

Seeapp- aplikacja, dzięki której osoby przyjeżdżające do Olsztyna, nie będą czuć się odizolowane. Użytkownicy będą mogli poczuć się swobodnie i poruszać się niezależnie od dyspozycyjności swoich opiekunów. Aplikacja ma na celu pomoc w nawiązaniu znajomości oraz pomoc w swobodnym poruszaniu się po Olsztynie.

# PROTOTYPOWANIE ROZWIĄZANIA



profil własny

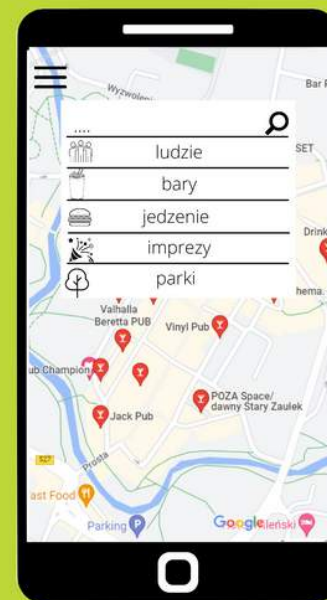


Matchowanie\*

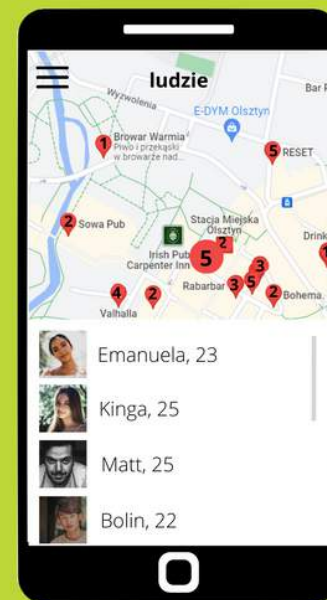
- napisz do użytkownika
- przewiń/cofnij do następnego użytkownika
- zobacz w jakich eventach bierze udział
- kliknij w daną czynność/miejsce, aby zaprosić do tego tą osobę
- rozwija więcej miejsc/czynności do wyboru



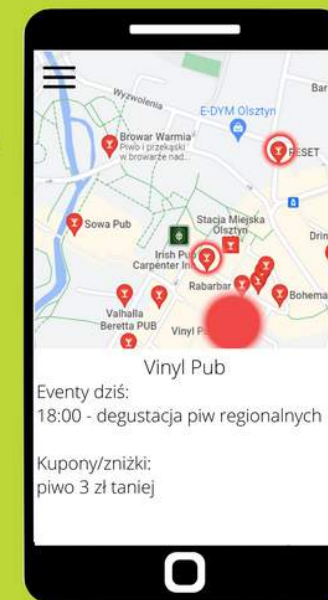
funkcje dostępne w aplikacji



wyszukiwarka i filtry



ilość osób w danym miejscu - po kliknięciu w lokal wyświetlają się osoby znajdujące się w nim, które mają udostępnioną lokalizację



Eventy, kupony, zniżki, które obowiązują danego dnia w lokalu, pokazują się po kliknięciu w lokal

# TESTOWANIE ROZWIĄZANIA



## JAKIE FUNKCJE OCENIONO POZYTYWNIEM?

- Pozytywne wrażenie wywarła mapa ułatwiająca znalezienie ciekawych miejsc i informacji na ich temat, ze wskazówkami dojazdu oraz możliwością zapisywania swoich ulubionych tras i dzielenia się nimi z innymi
- Testerom spodobał się profil własny, który pozwala poznać osoby o podobnych zainteresowaniach i posługujące się językami, które znamy bądź których chcemy się nauczyć
- Uwagę przykuły również eventy, które można łatwo wyszukać dzięki kalendarzowi i pulsującym miejscom na mapie
- Pomysł został uznany za ciekawy, a szanse na jego przyjęcie oceniono wysoko
- Zauważono brak podobnego rozwiązania w obrębie uczelni, dzięki któremu można łatwo znaleźć osoby do wspólnych wyjść na miasto
- Rozwiązanie określono jako wielofunkcyjne i przydatne
- Testerzy uważają, że taka aplikacja mogłaby rozszerzyć swoją działalność na inne uczelnie w Polsce, a nawet w Europie





## CO WYMAGA USPRAWNIENIA?

- Należy udoskonalić kwestię prywatności i możliwości wyboru, jakie informacje udostępnia użytkownik (np. dotyczące lokalizacji)
- Wielu testerów zwróciło uwagę na to, by aplikacja była darmowa, co zachęci potencjalnych użytkowników do jej pobrania
- Sugerowano tłumaczenie aplikacji na wiele języków oraz tłumacza wbudowanego w komunikator
- Pojawiła się sugestia, aby użytkownikami aplikacji mogli być nie tylko studenci
- Rozmieszczenie przycisków powinno uwzględniać komfort podczas korzystania z telefonu
- W celu sprawnej komunikacji między użytkownikami a twórcami, użyteczny byłby link do Discorda
- Niektórym testerom brakowało opcji zaznaczania użytkowników, z którymi chcemy się skontaktować później
- Jedną z sugestii było rozszerzenie profilu własnego, np. o możliwość dodania ulubionej piosenki



# OPTIMALIZACJA ROZWIĄZANIA

- **większa** **możliwość** **wyboru** **udostępniania informacji o sobie**, aby każdy mógł dostosować ilość i rodzaj danych, które chce udostępnić pozostałym użytkownikom
- **poszerzenie** **gamy obsługiwanych języków**, by ułatwić porozumiewanie się i korzystanie z aplikacji zagranicznym studentom
- **lepsze rozmieszczenie przycisków** w celu zwiększenia komfortu korzystania z aplikacji
- **rozszerzenie profilu własnego** o informacje, które mogą pomóc w znalezieniu znajomych o podobnych zainteresowaniach i usposobieniu



## Przed usługą

F  
R  
O  
N  
T  
S  
T  
A  
G  
E

2

Fizyczne i wirtualne składniki rozwiązania (np. mapa, regulamin, strona internetowa, serwis, punkt dostępu).

reklama aplikacji:  
Facebook (np. spotted UWM), Instagram, strona internetowa, radio UWM, unboarding (grupa I), mail

sklepy z aplikacjami na Androida i IOS, link na stronie UWM

1

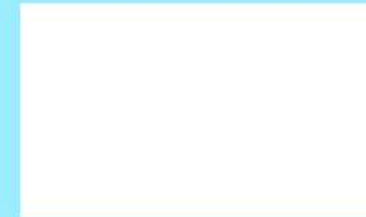
**Wszelkie kroki i działania użytkownika** przed usługą, podczas korzystania z niej i po jej zakończeniu

odczuwanie samotności z powodu nieodnajdywania się w nowym otoczeniu

szukanie kontaktu

3

Bezpośrednie, widoczne i dostępne dla użytkownika działania obsługi



B  
A  
C  
K  
S  
T  
A  
G  
E

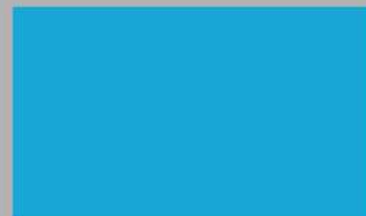
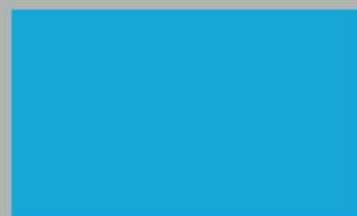
4

Wszelkie niezbędne działania zapewniające funkcjonalność i trwałość usługi

Programista  
- zakłada aplikację  
- stawia serwer i go pilnuje  
- aktualizuje wszelkie algorytmy  
- urządzenia elektroniczne  
- biuro mediów

5

**Wsparcie procesów** (np. niezbędne urządzenia, sprzęt, usługi zewnętrzne, kooperanci, usługi zlecane)



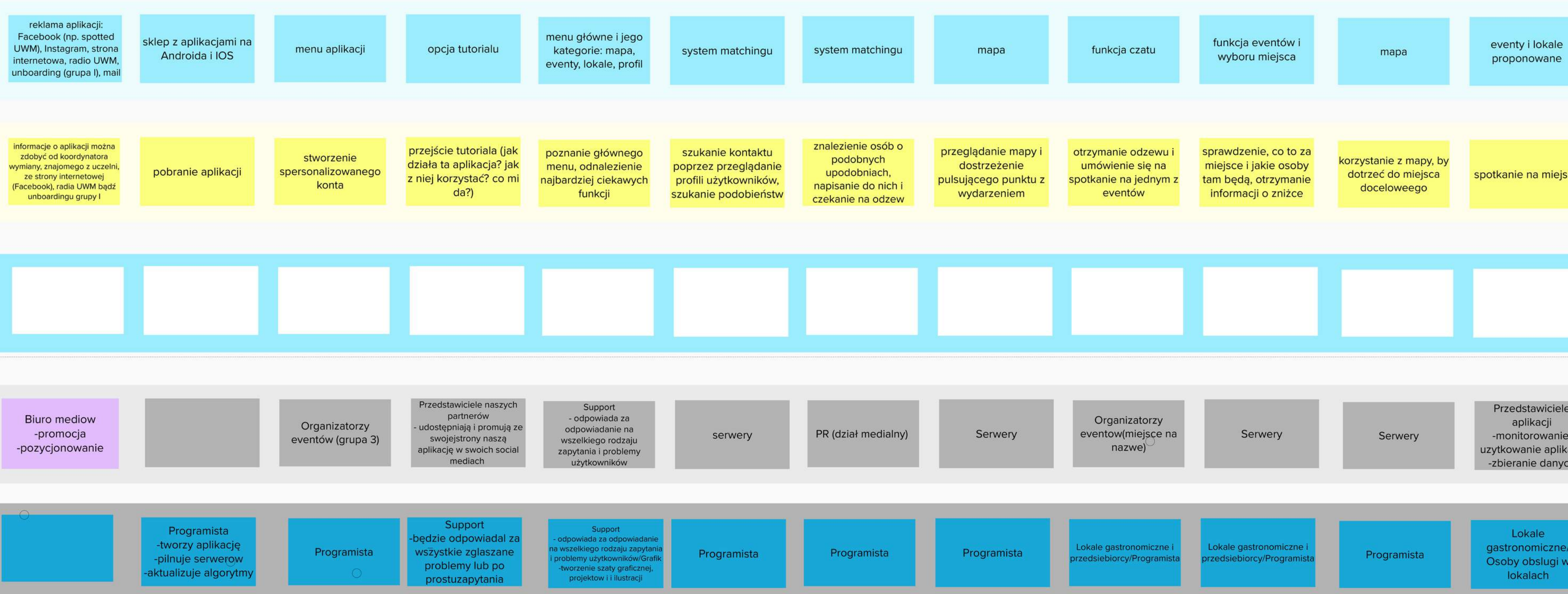
# SERVICE BLUEPRINT USŁUGI

Na początkowym etapie “przed usługą” widzimy co dzieje się z użytkownikiem zanim skorzysta z aplikacji.

Głównie czynności mają na celu dostarczenie mu informacji na temat istnienia aplikacji oraz skąd może ją pobrać na swoje urządzenie. Fizyczne składniki usługi w tym przypadku to miejsca, z których odbiera potrzebne informacje: media społecznościowe (facebook, instagram) oraz strona internetowa, radio UWM.

# SERVICE BLUEPRINT USŁUGI

## Podczas usługi



# SERVICE BLUEPRINT USŁUGI

Następny etap „w trakcie usługi” dostarcza informacje o drodze użytkownika zaczynając od zdobycia informacji jak i rozpoczęcia swojej przygody aplikacja, po dotarciu na miejsce wydarzenia.

## P o u s ł u d z e

mapa

system polecający i  
czat

\*skrzynka z pytaniami i  
pomocą\*

zakończenie  
spotkania i powrót do  
domu

polecenie aplikacji  
znajomym

# SERVICE BLUEPRINT USŁUGI

Ostatnim etapem jest ten „po usłudze”. Wskazuje on na czynności wykonywane po skorzystaniu z usługi.

## WNIOSKI I REKOMENDACJE Z PROJEKTU

Zaprezentowana przez zespół aplikacja łączy w sobie wiele przydatnych funkcji. Wyjazd na studia do innego państwa wiąże się z tym, że nagle student znajduje się wśród innych ludzi, innej kultury, a nawiązanie nowych znajomości może być dla niego również problemem.

Wśród studentów Uniwersytetu Warmińsko-Mazurskiego znajduje się trzystu studentów z zagranicy oraz stu z uczestników programu Erasmus+. Zaprojektowana aplikacja pomogłaby nie tylko odnaleźć w nowym miejscu ciekawe wydarzenia czy lokalizacje, ale również ułatwiłaby zawarcie nowych znajomości, które mogłyby pozostać na lata.



# WNIOSKI I REKOMENDACJE Z PROJEKTU

Ze względu na to, że aplikacja byłaby dostępna dla wszystkich studentów, zarówno tych z zagranicy jak i również z Polski, to obszar komunikacji międzykulturowej wśród studentów UWM-u mógłby ulec poprawie. Studencie mieliby szansę zapoznania się ze sobą podczas prowadzonych rozmów, wspólnych wyjść po zajęciach nie tylko na obszarze Kortowa ale również poza nim.

Studenci korzystający z aplikacji mieliby dostęp do informacji odnoszących się do bieżących wydarzeń w mieście oraz możliwość skorzystania ze zniżek w lokalach, które podjęłby współpracę z twórcami aplikacji. Jeśli użytkownik aplikacji SeeApp byłby zadowolony z jej funkcjonalności, to ma on również szansę polecenia jej innym znajomym, co przyniosłoby mu również inne korzyści. W sytuacji gdyby pojawił się problem podczas korzystania z aplikacji istnieje możliwość zgłoszenia problemu do “skrzynki potrzeb i propozycji”.



# WNIOSKI I REKOMENDACJE Z PROJEKTU

Podczas testowania prototypu studenci wypowiedzieli się, że jest to aplikacja, która łączy w sobie wiele funkcji, które zawarte są w innych pojedynczych aplikacjach, co było pozytywnie oceniane. W tym pomysle widziano szansę na to, aby mógł on funkcjonować również w innych krajach, co ułatwiłoby innym osobom poznanie ludzi w innych miejscach na Ziemi.

Aplikacja taka jak przedstawione SeeApp jest rozwiązaniem, które sprzytałoby zaaklimatyzowaniu się w nowym miejscu. Użytkownik sam wybiera, gdzie chciałby spędzić czas, czy z kim nawiązać znajomość. Jest to dobre rozwiązanie zarówno dla osób, które łatwo nawiązują nowe znajomości, jak i dla tych, u których stanowi to problem. Po wspólnych rozmowach, wyjściach użytkownikom pozostają nie tylko wspomnienia, ale również rozwijają oni swoje umiejętności językowe oraz poznają kultury i kraje, z jakich pochodzą nowo poznani koledzy.

**Dziękujemy!**



## ŹRÓDŁA WYKORZYSTANYCH MATERIAŁÓW

- <https://www.google.com/maps/search/pub/@53.7766196,20.4742663,16.92z> - mapa
- <http://bwm.uwm.edu.pl/studenci-obcokrajowcy/studia-w-jezykach-obcych>
- <https://www.facebook.com/ESN.UWM>
- <https://russ.uwm.edu.pl/pomagam/>
- <http://www.uwm.edu.pl/uniwersytet/mapa-kortowa>
- <http://www.uwm.edu.pl/okjp/eng-pol/pol1-oferta.htm>
- <http://www.uwm.edu.pl/kandydaci/targi-edukacyjne>
- <http://zagiell.uwm.edu.pl/empatia>
- <http://zagiell.uwm.edu.pl/rzecznik-ds-rownosci-szans>