

BIULETYN nr 2/2011 (9)

projekt
PRZEDSIĘBIORCZOŚĆ



CENTRUM INNOWACJI
I TRANSFERU TECHNOLOGII

Redakcja:
Centrum Innowacji i Transferu Technologii
Uniwersytetu Warmińsko-Mazurskiego w Olsztynie
10-957 Olsztyn, ul. R. Prawocheńskiego 4
tel. 89 523 39 00, fax 89 523 49 00
e-mail: ciitt@uwm.edu.pl, www.uwm.edu.pl/ciitt

Nakład 5.000 egz.
Biuletyn dystrybuowany bezpłatnie.

Projekt pt. „Komerccjalizacja wyników badań oraz kreowanie postaw przedsiębiorczych przez UWM w Olsztynie poprzez staże, szkolenia i działania uświadamiające z zakresu przedsiębiorczości akademickiej” współfinansowany przez Unię Europejską w ramach Europejskiego Funduszu Społecznego.



KAPITAŁ LUDZKI
NARODOWA STRATEGIA SPÓJNOŚCI

UNIA EUROPEJSKA
EUROPEJSKI
FUNDUSZ SPOŁECZNY



CZŁOWIEK – NAJLEPSZA INWESTYCJA

Szanowni Państwo!

Zbliżamy się do końca realizacji projektu „Komercjalizacja wyników badań i kreowanie postaw przedsiębiorczych przez UWM w Olsztynie poprzez staże, szkolenia i działania uświadamiające z zakresu przedsiębiorczości akademickiej”, w związku z tym czas na podsumowania. Rozpoczynamy od staży pracowników UWM w przedsiębiorstwach.

Zainteresowanie pracowników naukowych Uniwersytetu odbyciem stażu przerosło nasze oczekiwania, a zamiast planowanych 120 staż odbyło prawie 140 pracowników. Głównym celem staży było zbieranie materiałów, które będą wykorzystane w dalszej pracy naukowej pracowników Uniwersytetu. Stażyści mieli także szansę na zapoznanie się z problemami przedsiębiorstw, zweryfikowanie wiedzy teoretycznej w praktyce, a także na nawiązanie kontaktów do dalszej współpracy.

W biuletynie przedstawione zostały rozmowy z 8 pracownikami UWM, którzy odbyli staż w przedsiębiorstwach. Jakie były ich wrażenia? Co zadecydowało o tym, że zdecydowali się skonfrontować wiedzę teoretyczną z praktyką? Czy staże spełniły ich oczekiwania?

Zapraszam do zapoznania się z treścią biuletynu.

Życzę miłej lektury.

Z poważaniem
Anna Kamińska-Bisior
Centrum Innowacji i Transferu Technologii
Kierownik Projektu



STAŻE w przedsiębiorstwach i w Uniwersytecie Warmińsko-Mazurskim w Olsztynie

W ramach realizacji projektu „Komerccjalizacja wyników badań oraz kreowanie postaw przedsiębiorczych przez UWM w Olsztynie poprzez staże, szkolenia i działania uświadamiające z zakresu przedsiębiorczości akademickiej” stworzono pracownikom naukowym Uniwersytetu oraz przedsiębiorcom i pracownikom firm w województwa warmińsko-mazurskiego doskonałą okazję do wymiany doświadczeń i nawiązania współpracy poprzez organizację staży.

W ramach projektu organizowano dwa rodzaje staży, tj. trwające 1 lub 2 miesiące staże pracowników naukowych UWM w firmach o profilu działalności odpowiadającym zakresowi prowadzonej przez nich pracy naukowej oraz 2-tygodniowe staże pracowników regionalnych przedsiębiorstw w Uniwersytecie.

W stażach zorganizowanych w ramach projektu udział wzięło łącznie 189 osób.

Staż w wybranych przez siebie przedsiębiorstwach zrealizowało 141 pracowników naukowych UWM (65 kobiet i 76 mężczyzn).

58 naukowców zrealizowało staż jednomiesięczny, a 83 naukowców odbyło staż dwumiesięczny.

Jednocześnie staż w UWM w Olsztynie zrealizowało 48 przedsiębiorców i pracowników regionalnych przedsiębiorstw (24 kobiety i 24 mężczyzn).

Pracownicy naukowci UWM realizujący staże w ramach projektu otrzymywali dodatek stażowy, a w przypadku realizacji stażu poza miejscem zamieszkania i poza siedzibą UWM otrzymywali także zwrot kosztów podróży, wyżywienia oraz zakwaterowania w miejscu odbywania stażu.

Ww. dodatek stażowy oraz zwrot kosztów podróży, wyżywienia i zakwaterowania (w przypadku realizacji stażu poza miejscem zamieszkania i poza siedzibą firmy) przysługiwał także przedsiębiorcom i pracownikom regionalnych firm realizującym staż na UWM.

Dla pracowników naukowych UWM staże były szansą na zebranie danych przydatnych w pracach badawczych, poznanie możliwości wykorzystania posiadanej wiedzy naukowej w przemyśle, a także okazją do nawiązania trwałej współpracy z przedsiębiorstwami w których staże były realizowane. Staże stworzyły okazję poznania potrzeb i oczekiwań firm w stosunku do sfery B+R, co być może w przyszłości ułatwi naukowcom naszego Uniwersytetu pełniejsze dostosowanie do potrzeb gospodarki tworzonych przez nich nowych technologii i innych innowacyjnych rozwiązań.

Pracownicy regionalnych firm, wydelegowani na staż do odpowiedniej jednostki UWM, mieli okazję poznać zasady realizacji badań naukowych na Uczelni. Zdobyte w ten sposób doświadczenie przyczyni się być może do nawiązania stałej współpracy ze środowiskiem naukowym oraz usprawnienia procesu wprowadzania innowacji w firmach, a w efekcie do przyśpieszenia rozwoju regionalnych przedsiębiorstw.

Ogólnie celem organizacji staży było wzmacnianie współpracy i poznanie wzajemnych oczekiwań i potrzeb w tym względzie pomiędzy naukowcami UWM, a regionalnymi przedsiębiorcami.

W dalszej części biuletynu zaprezentowano rozmowy z wybranymi pracownikami naukowymi UWM, którzy w ramach projektu zrealizowali staże w przedsiębiorstwach. Rozmowy przeprowadziła Magdalena Ben-Rynkiewicz, pracownica Centrum Innowacji i Transferu Technologii UWM.

„Mój staż (...) pozwolił mi zebrać wiele nowatorskich i możliwe, że rewolucyjnych pomysłów – do których realizacji właśnie przystępuję, a nad częścią z nich już pracuję.”

dr inż. Kamil Kowalczyk
 Adiunkt w Katedrze Geodezji Szczegółowej,
 Wydział Geodezji i Gospodarki Przestrzennej

MIEJSCE REALIZACJI STAŻU:
 GEOPARTNER Sp. z o.o., spółka komandytowa
 80-137 Gdańsk, ul. Starodworska 3

OKRES REALIZACJI STAŻU:
 01/08/2009 r. – 30/09/2009 r. (staż dwumiesięczny)



„Odbycie stażu (...) pozwoliło mi spojrzeć na problematykę katastru i zarządzania przestrzenią w szerszym spektrum nie tylko naukowym, ale i praktycznym.”

dr inż. Anna Kowalczyk
 Adiunkt w Katedrze Katastru i Zarządzania
 Przestrzenią,
 Wydział Geodezji i Gospodarki Przestrzennej

MIEJSCE REALIZACJI STAŻU:
 GEOPARTNER Sp. z o.o., spółka komandytowa
 80-137 Gdańsk, ul. Starodworska 3

OKRES REALIZACJI STAŻU:
 01/08/2010 r. – 30/11/2010 r. (staż dwumiesięczny)

W jakim przedsiębiorstwie odbywali Państwo staż?

Czym zajmuje się firma, w której Państwo realizowali staż?

KK: Staż odbywaliśmy w firmie GEOPARTNER w Gdańsku. Firma Geopartner jest to nowoczesne przedsiębiorstwo geodezyjne, dobrze wyposażone, zorganizowane i przygotowane do wykonania prac geodezyjnych i kartograficznych w szerokim zakresie. Przedsiębiorstwo ukierunkowane jest na rozwój i nowoczesność. Wiedzę praktyczną wspiera zaawansowanymi technologiami, dopasowując je do bieżących potrzeb by zwiększać dokładność otrzymywanych wyników, jednocześnie zwiększając szeroko pojętą wydajność. Zaawansowana znajomość oprogramowania i sprzętu pomiarowego oraz doświadczenie zawodowe pozwoliło firmie Geopartner stać się liczącą firmą na

pomorskim rynku geodezyjnym. Wiodącymi profilami działalności jest geodezja inżynierska, kataster, opracowania numeryczne, sprzedaż i wdrażanie rozwiązań informatycznych, baz danych i oprogramowań oraz szkolenia.

AK: Kadra firmy GEOPARTNER to wybitni specjaliści – którzy uczestniczyli w wielu projektach geodezyjnych z dziedziny baz numerycznych praktycznie od początków ich wdrażania. Ich kompetencje potwierdzone są przebytymi szkoleniami, certyfikatami wiedzy oraz uprawnieniami zawodowymi.

W zakresie interesującej mnie problematyki katastru wykonują między innymi takie prace jak: modernizacje i zakładanie ewidencji gruntów i budynków, transfery danych geodezyjnych między różnymi programami i bazami danych, wdrażanie wielofunkcyjnych systemów do prowadzenia EGiB: EWID2000, TurboEWID, budowa i obsługa numerycznych baz danych EGBiL, analiza danych i przygotowywanie map tematycznych, analiza przestrzenna nieruchomości, tworzenie opracowań trójwymiarowych.

Co zadecydowało o wyborze na miejsce realizacji stażu tego przedsiębiorstwa?

Jakie korzyści spodziewali się Państwo uzyskać jako pracownicy naukowcy i skąd wzięła się potrzeba realizacji stażu?

KK: W badaniach naukowych w dziedzinie geodezji niezbędną rzeczą jest kontakt z tak zwaną produkcją geodezyjną. Firmy geodezyjne, na co dzień spotykają się z wieloma problemami między innymi natury naukowej. Szukając nowych tematów badawczych oraz oprogramowania alternatywnego do prowadzenia mapy zasadniczej zauważyłem, iż na rynku pomorskim, kujawsko-pomorskim oraz zachodnio-pomorskim, bardzo prędko rozwija się firma geodezyjna o profilu zgodnym z moimi zainteresowaniami.

Idąc na staż spodziewałem się zapoznać z zasadami funkcjonowania nowoczesnego przedsiębiorstwa opartego na systemach informatycznych. Pozyskać oryginalne dane polowe, które są podstawą do badań, analiz i weryfikacji założeń teoretycznych. Chciałem także zapoznać się ze specyfiką prac wykonywanych przez firmę Geopartner z Gdańska. Głównie prac z zakresu geodezji inżynierskiej – w tym przypadku budowy dróg ekspresowych i autostrad, a także prac i wyników otrzymywanych z użyciem najnowszych odbiorników GPS RTK i tachimetrów jednoosobowych.

W naszym regionie obieg elektronicznej dokumentacji geodezyjnej, nie jest jeszcze w pełni wdrożony, co ma miejsce w Gdańsku, a firma Geopartner jest w pełni z informatyzowana. Dlatego też jednym z celów stażu było także poznanie technik teleinformatycznych w zarządzaniu nowoczesnym przedsiębiorstwem geodezyjnym.

AK: Jako pracownik Katedry Katastru i Zarządzania Przestrzenią bardzo zainteresowała mnie tematyka prac wykonywanych przez firmę w tym zakresie.

Idąc na staż chciałem poznać wykonywanie prac katastralnych od strony praktycznej. Pozyskać materiał do prac naukowych i celów dydaktycznych. Uczestniczyć w pracach polowych i zapoznać się z problemami jakie pojawiają się w trakcie ich wykonywania.

W jakim stopniu uczestnictwo w stażu spełniło Państwa oczekiwania?

KK: Decydując się na odbycie stażu nie przypuszczałem, że w niektórych aspektach nauka jest tak daleko za produkcją. Uczestnictwo w stażu dało mi bardzo szeroki pogląd na potrzeby firm geodezyjnych oraz pozwoliło na dalszą współpracę z firmą Geopartner z Gdańska.



Geodeta z tachimetrem jednoosobowym

AK: Odbycie stażu było dla mnie bardzo ciekawym doświadczeniem. Pozwoliło mi spojrzeć na problematykę katastru i zarządzania przestrzenią w szerszym spektrum nie tylko naukowym, ale i praktycznym.

Na czym konkretnie polegała współpraca jaka rozwinęła się pomiędzy Państwem, a przedsiębiorstwem w którym Państwo realizowali staż?

KK: Od momentu zakończenia stażu mam z pracownikami firmy stały kontakt. Uczę studentów także studiów niestacjonarnych i okazuje się, że wielu z nich miało kontakt z tą firmą. Polecam ją także, jako wzorcowe przedsiębiorstwo do odbywania praktyki geodezyjnej przez studentów. Doradzałem firmie, także przy rozwiązywaniu mniejszych lub większych problemów naukowych. Między innymi w aspekcie analizy dokładności pomiaru i obliczenia mas ziemnych.

AK: Przede wszystkim zebrałam bardzo bogaty materiał, który obecnie analizuję. Jako specjalistka od teorii sieci bezskalowych szukam zastosowania tej teorii w katastrze i zarządzaniu przestrzenią bezpieczną. Obecnie jestem na etapie przygotowywania artykułu naukowego, którego podstawą jest materiał zebrany podczas odbywania stażu.

Jakie były efekty podjętej w ramach stażu współpracy z przedsiębiorstwem?

KK: Efekty stażu zbieram do dziś. Najważniejszym efektem współpracy była możliwość pozyskania dużego zbioru materiałów do prac naukowych i dydaktycznych. Wraz z jednym z współwłaścicieli firmy napisaliśmy artykuł naukowy, a obecnie przygotowujemy się do dalszej współpracy w tym zakresie. Na bazie zebranych materiałów i nabytego przeze mnie doświadczenia powstało kilka prac inżynierskich, a także kilka artykułów naukowych i dwa wzory użytkowe, a jeden z nich znajduje się w bazie ofert technologiczno-usługowych UWM (przyp. red. www.uwm.edu.pl/oferty) mogące usprawnić działanie takich firm jak firma Geopartner z Gdańska. Po stażu zacząłem bliżej interesować się sztuką prowadzenia działalności gospodarczej. Uczestniczyłem już w kilku szkoleniach organizowanych przez CliTT UWM z tego zakresu. Myślę, że znajomość funkcjonowania rynku pomoże mi w organizowaniu pracy naukowej szczególnie w czasie, gdy stawia się na B + R (badania i rozwój).



AK: Najważniejszym efektem współpracy było nabycie doświadczenia praktycznego w wykonywaniu prac polowych i opracowania numerycznego wyników. Nabyłam także umiejętność pracy w zespole oraz uświadomiłam sobie jak ważne jest sprawne funkcjonowanie instytucji prowadzącej działalność komercyjną w zakresie uporządkowania pracy opartej na systemie informatycznym.

Czy w następstwie zrealizowanego stażu pojawiła się szansa na kontynuację współpracy z przedsiębiorstwem?

W jakim zakresie odbycie stażu będzie przydatne w dalszej pracy naukowej?

KK: Obecnie razem z firmą Geopartner z Gdańska pracujemy nad wnioskiem badawczo-rozwojowym, przez który zamierzamy zacieśnić naszą współpracę. Rynek usług geodezyjnych, jest znacząco rozdrobniony i firm nie stać na sfinansowanie badań naukowych. Firma Geopartner skupia ludzi, dla których geodezja jest nie tylko zawodem, ale przede wszystkim pasją. Mój staż, który odbyłem w firmie Geopartner, pozwolił mi zebrać wiele nowatorskich i możliwe, że rewolucyjnych pomysłów – do których realizacji właśnie przystępuję, a nad częścią z nich już pracuję.

AK: Zebrany materiał i zdobyte doświadczenie wykorzystuję w pracy naukowej i pracy dydaktycznej. Po opracowaniu zebranych materiałów i ich analizie planuję dalszą współpracę z firmą Geopartner w zakresie moich prac naukowych związanych z katastrzem i zarządzaniem przestrzenią.

„(...) wstępne wyniki badań prowadzonych w trakcie stażu dostarczyły mi impulsu do (...) włączenia bakterii kwasu mlekowego w obszar moich zainteresowań naukowych.”

dr Elżbieta Łopieńska-Biernat
Adiunkt w Katedrze Biochemii,
Wydział Biologii

MIEJSCE REALIZACJI STAŻU:
Danisco Biolacta Sp. z o.o.,
10-747 Olsztyn, ul. Iwaszkiewicza 1a

OKRES REALIZACJI STAŻU:
03/01/2011 r. – 03/03/2011 r. (168 godz.)

*W jakim przedsiębiorstwie odbywała Pani staż?
Czym zajmuje się firma w której Pani realizowała staż?*

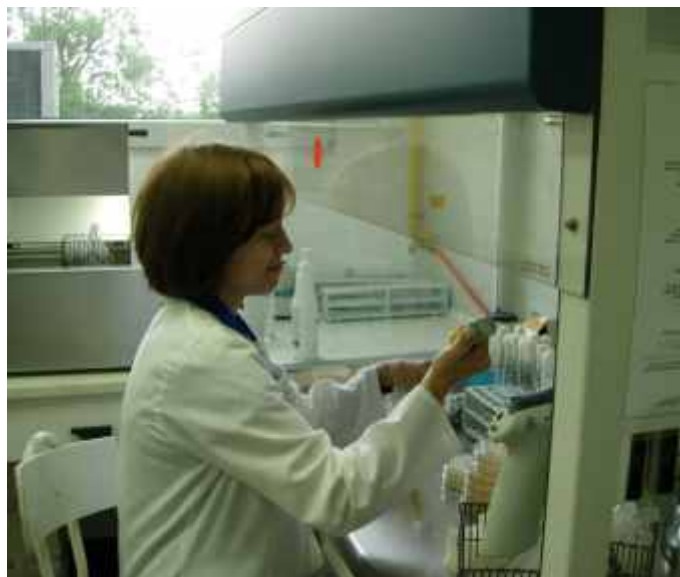
Odbyłam staż 1-miesięczny w przedsiębiorstwie Danisco Biolacta Sp. z o.o. Firma jest producentem dodatków funkcjonalnych do żywności na bazie bakterii fermentacji kwasu mlekowego.

Co zdecydowało o wyborze na miejsce realizacji stażu tego przedsiębiorstwa?

Jakie korzyści spodziewała się Pani uzyskać jako pracownik naukowy i skąd wzięła się potrzeba realizacji stażu?

O wyborze przedsiębiorstwa zdecydowała tematyka podejmowanych badań w Dziale Innowacji Danisco Biolacta i połączenie ich z moimi zainteresowaniami dotyczącymi pszczoł *Apis mellifera*.

Wpływ na wybór firmy miała także ciekawość poznania struktury organizacyjnej firmy oraz możliwość uzyskania wiedzy z zakresu zarządzania projektem naukowym i zapoznania się z systemami zarządzania jakością, ochroną środowiska, Food Safety i BHP obowiązującymi w przedsiębiorstwie. Była to dla mnie tematyka zupełnie nowa, gdyż praca w UWM jest moją pierwszą pracą.



W jakim stopniu uczestnictwo w stażu spełniło Pani oczekiwania?

Zgodnie z moimi oczekiwaniami poznałam zasady funkcjonowania przedsiębiorstwa.

Pozwoliło mi to ocenić możliwości zaoferowania przedsiębiorstwu wyników badań prowadzonych w UWM oraz możliwości nawiązania współpracy z przedsiębiorstwem po zakończeniu stażu. Poznałam nowe możliwości zastosowania wyników prowadzonych prac badawczych.

Co niezmiernie cenne zapoznałam się z zasadami współpracy Działu Innowacji Danisco Biolacta w obrębie marketingu i z innymi wydziałami naukowymi, w tym jednostkami zewnętrznymi (Uniwersytety, PAN) w kraju.



bcsd.k17.nyus

Na czym konkretnie polegała współpraca jaka rozwinęła się pomiędzy Panią a przedsiębiorstwem w którym Pani realizowała staż?

Współpraca z przedsiębiorstwem owocuje nowymi projektami badawczymi. W ramach stażu odpowiadałam za realizację projektu we współpracy z firmą farmaceutyczną dotyczącego połączenia bakterii kwasu mlekowego z produktami pszczelarskimi w celu otrzymania funkcjonalnego produktu parafarmaceutycznego.

Badania prowadzone podczas stażu obejmowały: produkcje pierzgi z pyłku wielokwiatowego z udziałem bakterii kwasu mlekowego oraz określeniu przydatności miodu jako nośnika probiotycznych bakterii mlekowych.

Jakie były efekty podjętej w ramach stażu współpracy z przedsiębiorstwem?

Czy w następstwie zrealizowanego stażu pojawiła się szansa na kontynuację współpracy z przedsiębiorstwem?

Dotychczasowymi wynikami badań zainteresowana jest jedna z polskich firm farmaceutycznych. Wyniki badań będą prezentowane również na konferencjach naukowych. Stwierdzono wiele możliwości wykorzystania bakterii mlekowych do produkcji pierzgi jak i tworzenia produktu probiotycznego na bazie miodu.

Są to badania wstępne wymagające dalszych żmudnych prac, które będą realizowane we współpracy firmy Danisco Biolacta Sp. z o. o. i Katedry Biochemii Wydziału Biologii UWM w Olsztynie.

Planowane jest wspólne ubieganie się o dofinansowanie projektu ze źródeł zewnętrznych, np. Narodowego Centrum Nauki lub zainteresowanych firm farmaceutycznych.

Firma Danisco Biolacta jest zainteresowana wdrożeniem na rynek nowych produktów probiotycznych. Uzyskane informacje i wstępne wyniki badań prowadzonych w trakcie stażu dostarczyły mi impulsu do szerszych badań w zakresie włączenia bakterii kwasu mlekowego w obszar moich zainteresowań naukowych.

W jakim zakresie odbycie stażu będzie przydatne w dalszej pracy naukowej?

Odbycie stażu niewątpliwie okazało się przydatne w kontekście dalszej pracy w UWM. Staż stworzył możliwość praktycznego wykorzystania posiadanej wiedzy oraz nabycia nowych umiejętności analitycznych, szczególnie w zakresie manipulacji z bakteriami kwasu mlekowego. To niewątpliwie cenne doświadczenie, które umożliwi udoskonalenie prowadzonych przeze mnie wykładów i ćwiczeń ze studentami, to nowe możliwości badawcze i bardziej interdyscyplinarne postrzeganie nauki oraz szansa na poznawanie potrzeb i sposobu współpracy z zakładami przemysłowymi.

I co najważniejsze, jak już wspomniałam, realizacja stażu stworzyła szansę na kontynuację współpracy naukowo-badawczej z przedsiębiorstwem w którym odbywałam staż.



Elżbieta Łopieńska – Biernat z Piotrem Kołakowskim prezesem zarządu Danisco Biolacta Sp. z o.o.

„Doświadczenia zdobyte na stażu pozwoliły (...) na sformułowanie założeń do projektu badawczego, który – mamy nadzieję - uzyska akceptację Narodowego Centrum Nauki.”

dr inż. Michał Łopata
Adiunkt w Katedrze Inżynierii Ochrony Środowiska,
Wydział Ochrony Środowiska i Rybactwa

MIEJSCE REALIZACJI STAŻU:
Gospodarstwo Rybackie Mariusz Teodorowicz
14-105 Łukta, Komorowo

OKRES REALIZACJI STAŻU:
21/10/2010 r. – 20/12/2010 r. (staż dwumiesięczny)

*W jakim przedsiębiorstwie odbywał Pan staż?
 Czym zajmuje się firma, w której realizował Pan staż?*

Staż odbywałem w Gospodarstwie Rybackim w Komorowie. Jest to firma prywatna. Gospodarstwo to jest obiektem wylęgarniczo-podchowowym, tzn. jego profil produkcji ukierunkowany jest na wytwarzanie materiału zarybieniowego – wylęgu i narybku różnych gatunków ryb słodkowodnych. Dodatkowo gospodarstwo prowadzi hodowlę stad tarłowych oraz chów ryb towarowych.

*Co zdecydowało o wyborze na miejsce realizacji stażu danej firmy?
 Jakie korzyści spodziewał się Pan uzyskać jako pracownik naukowy i skąd wzięła się potrzeba realizacji stażu?*

Gospodarstwo, w którym zdecydowałem się odbyć staż prowadzone jest przez wybitnego specjalistę, z którym wcześniej współpracowałem zawodowo. Stąd też miałem pewność, że wybrany obiekt jest zakładem o najnowszych rozwiązaniach technologicznych prowadzony zgodnie z nowoczesnym podejściem do akwakultury i również ochrony środowiska. Nie bez znaczenia była również lokalizacja – obiekt znajduje się niedaleko Olsztyna, co znacznie ułatwiło realizację niektórych etapów stażu – części badań laboratoryjnych, które wykonywałem w mojej macierzystej jednostce, Katedrze Inżynierii Ochrony Środowiska UWM w Olsztynie.



Realizacja stażu pozwoliła mi pogłębić wiedzę o praktycznych aspektach funkcjonowania gospodarstw rybackich. W mojej pracy zawodowej ważne są zarówno badania stricte naukowe, jak i możliwości aplikacyjne opracowywanych rozwiązań. Zatem możliwość obserwacji codziennych prac wykonywanych w gospodarstwie, realizowanie badań na podstawie konkretnego etapu technologicznego funkcjonowania zakładu umożliwiły mi zdobycie potrzebnych danych technicznych, niemożliwych do osiągnięcia w badaniach modelowych. Bardzo cenne było dla mnie jednocześnie zebranie informacji na temat możliwych kierunków dalszych prac badawczych. Generalnie w tego typu obiektach największym wyzwaniem jest „czysta technologia” – produkcja materiału zarybieniowego przy jednoczesnym jak najmniejszym obciążeniu środowiska wodami poprodukcyjnymi. Równie ważne jest osiągnięcie odpowiedniej jakości produktu: narybku czy wylęgu ryb o doskonałej kondycji, zdrowych i silnych, których przeżywalność w docelowym środowisku będzie jak największa. To oznacza, że również na poszczególnych etapach produkcji ryby te muszą bytować w dobrej jakości wodzie, pozwalającej na prawidłowy rozwój. Poprawa jakości wody użytkowanej przez gospodarstwa rybackie ma więc charakter wieloaspektowy i generuje dość szeroki wachlarz prac badawczych.

W jakim stopniu uczestnictwo w stażu spełniło Pana oczekiwania?

Myszę, że jednym z najważniejszych aspektów odbycia stażu było właśnie sformułowanie dalszych możliwości podjęcia prac badawczych. Biorąc pod uwagę kierunki rozwoju regionu, akwakultura będzie wymagać ciągłego doskonalenia technologii pod kątem ochrony środowiska wodnego. Pojawia się więc nisza dla badań, jakie rozpocząłem realizując staż. Mam nadzieję, że uda mi się je kontynuować na dalszym etapie mojego rozwoju naukowego.

Na czym konkretnie polegała współpraca jaka rozwinęła się pomiędzy Panem, a przedsiębiorstwem w którym Pan realizował staż?

W okresie realizacji stażu przedsiębiorstwo było na etapie wdrażania technologii oczyszczania wody w obiegu zamkniętym. Miałem więc możliwość przetestowania kilku wariantów pracy systemów podczyszczających wodę w obrębie gospodarstwa. Swoje badania ukierunkowałem na analizę efektywności złożeń filtracyjnych pod kątem możliwości redukcji ładunku fosforu na drodze sorpcji na wypełnieniach aktywnych. Fosfor to pierwiastek będący głównym motorem napędowym degradacji wód powierzchniowych, zwłaszcza jezior. Dlatego tak ważne jest ograniczanie jego zrzutu do środowiska wodnego.

Jakie były efekty podjętej w ramach stażu współpracy z przedsiębiorstwem?

Wyniki eksperymentów są bardzo obiecujące. Opracowywana technologia oczyszczania wody na przepływie przez złoża może znaleźć zastosowanie również jako sposób na podczyszczanie małych cieków naturalnych – strumieni, lub sztucznych kolektorów zasilających wody stojące. Realizacja takich rozwiązań jest więc bardzo pożądaną formą ochrony jezior – naturalnego bogactwa regionu. Doświadczenia zdobyte na stażu pozwoliły mi i koledze z Katedry dr Grzegorzowi Wiśniewskiemu na sformułowanie założeń do projektu badawczego, który – mamy nadzieję – uzyska akceptację Narodowego Centrum Nauki i umożliwi nam zrealizować dalsze plany dotyczące udoskonalenia oczyszczania wód powierzchniowych.

Czy w następstwie zrealizowanego stażu pojawiła się szansa na kontynuację współpracy z przedsiębiorstwem? W jakim zakresie odbycie stażu będzie przydatne w dalszej pracy naukowej?

Myszę, że gospodarstwo rybackie w którym odbyłem staż w przyszłości będzie kontynuować współpracę z naszą Katedrą. Doświadczenie i wiedza właściciela niewątpliwie ułatwią formułowanie dalszych problemów badawczych, a zaplecze techniczne i wyposażenie obiektu pozwolą prowadzić badania już na etapie wdrożeniowym.

„(...) pracownicy naukowcy, którzy posiadają interesujące dla przemysłu wyniki badań, uczestnicząc w stażu dokonują transferu wiedzy do przedsiębiorstw, a nawet może dojść w tych warunkach współpracy do komercjalizacji wyników badań naukowych.”

dr Jolanta Fieducik
Adiunkt w Katedrze Elektrotechniki i Energetyki,
Wydział Nauk Technicznych

MIEJSCE REALIZACJI STAŻU:
TROGEN - Gazogeneratory, piece trocinowe
66 - 540 Stare Kurowo, ul. Kościuszki 93a

OKRES REALIZACJI STAŻU:
10/08/2009 r. – 10/09/2009 r. (staż jednomiesięczny)

W jakim przedsiębiorstwie odbywała Pani staż?

Czym zajmuje się firma w której Pani uczestniczyła w stażu?

Staż odbywałam w firmie TROGEN, której właścicielem jest Pan Zygmunt Kraska. Firma zlokalizowana jest w województwie lubuskim. Zajmuje się projektowaniem, konstruowaniem i wytwarzaniem gazogeneratorów na biomasę różnych mocy (przystawek) do kotłów centralnego ogrzewania.

Co zdecydowało o wyborze na miejsce realizacji stażu tego przedsiębiorstwa?

Jakie korzyści spodziewała się Pani uzyskać jako pracownik naukowy i skąd wzięła się potrzeba realizacji stażu?

W pracy naukowej zajmuję się możliwościami wykorzystania odnawialnych źródeł energii, wymianą ciepła oraz termodynamiką. Dlatego też firma ta wydała mi się najbardziej odpowiednia na odbycie stażu.

Decyzja o wzięciu udziału w stażu w przedsiębiorstwie zapadła po analizie jakie korzyści przyniesie mi uczestnictwo w stażu. Otóż stwierdziłam, że jest to niepowtarzalna okazja połączenia posiadanej wiedzy teoretycznej z zakresem odnawialnych źródeł energii i ogrzewnictwa ogólnie pojętego z możliwością weryfikacji tych zagadnień w praktyce. W związku z produkcją nowatorskich rozwiązań gazogeneratorów na biomasę w wybranym przedsiębiorstwie, mogłam uczestniczyć w procesie tworzenia innowacyjnych, pod względem technicznym, rozwiązań w tym zakresie. Uważam, że każdy wykładowca akademicki realizujący proces dydaktyczny z zakresu przedmiotów technicznych powinien mieć możliwość weryfikacji posiadanej wiedzy w praktyce.

W jakim stopniu uczestnictwo w stażu spełniło Pani oczekiwania?

Zapewne staż w przedsiębiorstwie pozwala nawiązać kontakty z ludźmi z konkretnie nas interesującej branży. Uważam, że pracownicy naukowcy, którzy posiadają interesujące dla przemysłu wyniki badań, uczestnicząc w stażu dokonują transferu wiedzy do przedsiębiorstw, a nawet może dojść w tych warunkach współpracy do komercjalizacji wyników badań naukowych. Pod warunkiem, że zostanie to odpowiednio przygotowane pod względem prawnym. Moje uczestnictwo w stażu uważam, że w pełni spełniło moje oczekiwania.

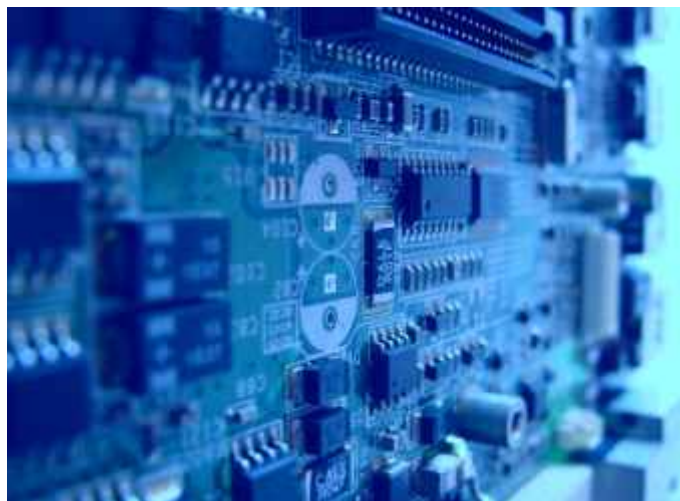
Na czym konkretnie polegała współpraca jaka rozwinęła się pomiędzy Panią a przedsiębiorstwem w którym Pani realizowała staż?

Miałam możliwość uczestnictwa w pracach projektowych i konstrukcyjnych dotyczących urządzeń jak również na hali przemysłowej obserwowałam pracujących pracowników na obrabiarkach, aż do wytworzenia gotowych gazogeneratorów. Dzielenie się wiedzą fachowców w danej branży z pracownikiem naukowym uważam za największą wartość stażu, jak również pomysły naukowców po analizie

fachowców praktyków mogą zostać wykorzystane w wytwarzanych urządzeniach. Dodatkowo zapoznając się z procesem produkcyjnym w praktyce mogą tę wiedzę wykorzystać na zajęciach dydaktycznych.

Jakie były efekty podjętej w ramach stażu współpracy z przedsiębiorstwem?

Za efekt stażu można uznać kontynuację współpracy z przedsiębiorstwem. Po zakończeniu stażu przedsiębiorstwo, w którym realizowałam staż wykorzystало moje innowacyjne rozwiązanie w produkcji gazogeneratorów. Kolejnym efektem jest wspólne napisanie z przedsiębiorcą artykułu do czasopisma fachowego z ogrzewnictwa. Poza tym przedsiębiorstwo w którym odbyłam staż przysłało mi propozycję dalszej współpracy w ramach pozyskiwanych projektów. Dzielimy się wiedzą z Przedsiębiorcą na temat nowej literatury



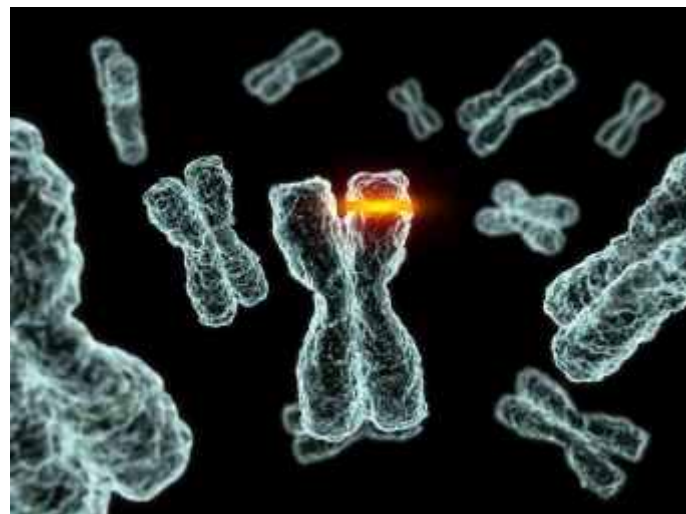
i aktualnej wiedzy w interesujących nas zagadnieniach. Zaproponowałam właścicielowi firmy korzystanie z bazy CliTT UWM, dotyczącej współpracy międzynarodowej, (przyp. red. CliTT UWM zapewnia dostęp do międzynarodowej bazy ośrodków Enterprise Europe Network, w której na bieżąco zamieszczane są informacje nt. oferty i zapotrzebowań technologicznych firm i instytucji B+R z całej Europy) w pokrewnych dziedzinach, z czego jest bardzo zadowolony. Zapewne, jeśli bym w tej firmie nie odbywała stażu, właściciel nie uzyskałby o tej bazie informacji. Dzięki temu nawiązał współpracę z firmami zagranicznymi.

„Możliwość nauczenia się i wykonywania analiz laboratoryjnych na nowoczesnym sprzęcie (...) to podstawowa korzyść z odbywania stażu w wybranej przeze mnie firmie.”

dr hab. inż. Jan Miciński, prof. UWM
Katedra Hodowli Bydła i Oceny Mleka,
Wydział Bioinżynierii Zwierząt

MIEJSCE REALIZACJI STAŻU:
Weterynaryjna Diagnostyka Laboratoryjna
11-036 Gietrzwałd, ul. Ostródzka 49

OKRES REALIZACJI STAŻU:
03/02/2011 r. – 04/04/2011 r. (staż dwumiesięczny)



file:///C:/Users/JanMici/Downloads/11efwiferaframe.blogspot.com

W jakim przedsiębiorstwie odbywał Pan staż?

Czym zajmuje się firma, w której Pan realizował staż?

Staż odbywałem w przedsiębiorstwie należącym do Pana dr n. wet. Romana Jędrzyckiego w Gietrzwałdzie. Obecna nazwa tego zakładu brzmi Weterynaryjna Diagnostyka Laboratoryjna.

Jest to laboratorium o dużym spectrum oznaczeń począwszy od oznaczeń obejmujących standardowe analizy diagnostyczne oraz bardziej specjalistyczne, oparte o nowe metody, tj. HPLC, PCR, a także biochemiczne, jak również bakteriologiczne. Ważnym elementem działalności firmy jest dość szeroka współpraca z lekarzami weterynarii oraz hodowcami różnych gatunków zwierząt.

Obecnie pojawia się szereg problemów zdrowotnych w stadach zwierząt. Rozwiązywać je trzeba bez zwłoki, co jest szczególnie ważne w przypadku chorób, aby zapobiec upadkom zwierząt. Często jest tak, że po wykonaniu analizy jeszcze ma miejsce konsultacja z lekarzem bezpośrednio na danej fermie. Taka ścisła współpraca jest niezwykle przydatna każdej ze stron: laboratorium, lekarzom weterynarii, a przede wszystkim hodowcom.

Co zdecydowało o wyborze na miejsce realizacji stażu tego przedsiębiorstwa?

Jakie korzyści spodziewał się Pan uzyskać jako pracownik naukowy i skąd wzięła się potrzeba realizacji stażu?

Pracuję w Katedrze Hodowli Bydła i Oceny Mleka. Zanim podjąłem pracę w UWM, prowadziłem gospodarstwo rolne. Pracując w Uniwersytecie nadal utrzymuję bezpośredni kontakt z hodowcami. W ich gospodarstwach możliwe jest prowadzenie badań o charakterze naukowo-produkcyjnym. Badania wykonywane są najpierw na zwierzętach, a następnie w laboratorium, gdzie dokonuje się szeregu analiz obejmujących m.in. krew, mleko, siarę a także skład i wartość pokarmową stosowanych dawek pokarmowych. Dokładność oznaczeń umożliwia specjalistyczny sprzęt laboratoryjny. Niezwykle ważna jest też szybkość przeprowadzonych analiz. Spełnienie tych warunków wymaga użycia aparatury wysokiej klasy. Możliwość nauczenia się i wykonywania

analiz laboratoryjnych na nowoczesnym sprzęcie (według nowych metod) to podstawowa korzyść z odbywania stażu w wybranej przez mnie firmie.

W jakim stopniu uczestnictwo w stażu spełniło Pana oczekiwania?

Odbywanie stażu połączyłem z realizacją badań wykonywanych przez mnie w jednym z gospodarstw rolnych na terenie powiatu działdowskiego. Dotyczyły one suplementacji diety cieląt różnymi składnikami celem wzmocnienia ich odporności w okresie po urodzeniu. Suplementacja ma na celu wzmocnienie układu odpornościowego tych młodych zwierząt w celu skrócenia okresu odporności biernej, a tym samym przyspieszenia produkcji własnych przeciwciał. Wyniki analiz wskażą czy zamierzony cel został osiągnięty. Badania przeprowadzane są na krwi i siarze matek oraz krwi cieląt. Podczas stażu zapoznałem się z metodyką wielu analiz laboratoryjnych oraz sposobach ich wykonywania.

Na czym konkretnie polegała współpraca jaka rozwinęła się pomiędzy Panem a przedsiębiorstwem w którym Pan realizował staż?

Współpraca miała charakter wielokierunkowy. Wykonano najpierw badania na obecność wirusów w pomieszczeniu gdzie przebywają cielęta. Przeprowadzono konsultację w sprawie prawidłowości poboru i przechowywania materiału biologicznego do dalszych badań. Wskazano na aparaturę służącą do przeprowadzenia analiz. Udzielono



merlin/facuas

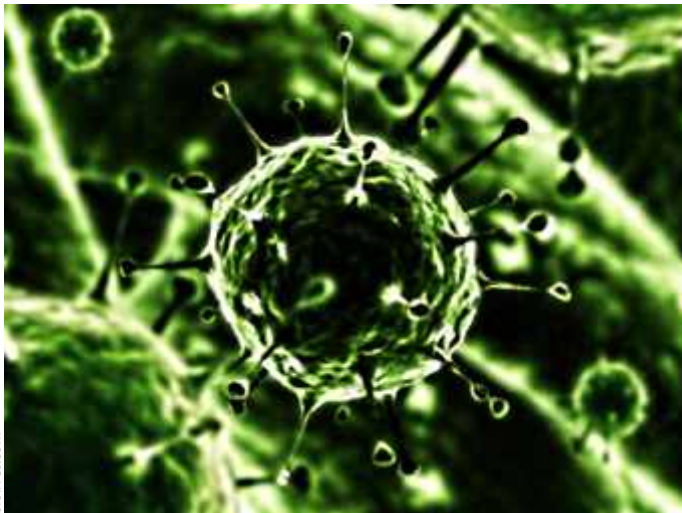
wskazówek dotyczących profilaktyki odchowu cieląt i użytkowania krów mlecznych.

Jakie były efekty podjętej w ramach stażu współpracy z przedsiębiorstwem?

Wymiernym efektem stażu było wykonanie wstępnych analiz biochemicznych krwi, siary, a także mleka krów oraz krwi cieląt z różnych grup doświadczalnych w zależności od zastosowanego suplementu. W trakcie stażu opracowano także dawki suplementu, jakie powinny być dodawane do preparatów mlekozastępczych.

Czy w następstwie zrealizowanego stażu pojawiła się szansa na kontynuację współpracy z przedsiębiorstwem? W jakim zakresie odbycie stażu będzie przydatne w dalszej pracy naukowej?

Wstępne wyniki badań przeprowadzonych podczas trwania stażu, posłużą do rozwinięcia badań w ramach szerszego projektu. Jego wyniki będą podstawą publikacji naukowych zamieszczanych w różnych czasopismach naukowych bądź prezentacji na konferencjach lub sympozjach naukowych.



biolives.com

„Zależało mi, aby (...) poszerzyć swoją wiedzę z zakresu projektów inwestycyjnych dofinansowywanych ze środków unijnych.”

mgr inż. Joanna Zielińska-Szczepkowska
Asystent w Katedrze Polityki Gospodarczej
i Regionalnej,
Wydział Nauk Ekonomicznych

MIEJSCE REALIZACJI STAŻU:
Inkubator Przedsiębiorczości „InQbe” Sp. z o.o.
10-408 Olsztyn, ul. Towarowa 1

OKRES REALIZACJI STAŻU:
01/09/2009 r. – 30/11/2009 r. (staż dwumiesięczny)



W jakim przedsiębiorstwie odbywała Pani staż?

Czym zajmuje się firma, w której Pani realizowała staż?

Swój 2-miesięczny staż odbywałam w inkubatorze przedsiębiorczości InQbe Sp. z o.o. w Olsztynie.

Przedmiotem działalności inkubatora jest m.in. doradztwo, udostępnianie infrastruktury i niezbędnych usług celem tworzenia na bazie innowacyjnych pomysłów nowych przedsiębiorstw, zasilając je kapitałowo. InQbe Sp. z o.o. koncentruje swoje działania na nowych technologiach, Internecie oraz telekomunikacji, wspomagając pomysłodawców zgłaszających swoje pomysły w przeprowadzeniu badań oraz analizie rynku innowacyjnych rozwiązań, a także opracowywaniu biznesplanów i studiów wykonalności. Najlepsze ze zgłaszanych pomysłów mają szansę na dofinansowanie poprzez nabywanie akcji lub obejmowanie udziałów przez InQbe w nowopowstałej spółce.

Co zadecydowało o wyborze na miejsce realizacji stażu danej firmy?

Jakie korzyści spodziewała się Pani uzyskać jako pracownik naukowy i skąd wzięła się potrzeba realizacji stażu?

Kiedy dowiedziałam się o możliwości odbycia stażu naukowego w przedsiębiorstwie w ramach realizowanego przez CiITT UWM i FRDL projektu, pomyślałam, że warto skorzystać z tej szansy. Przedmiotem

moich zainteresowań naukowych jest polityka regionalna UE, a w szczególności jej aspekty związane z finansowaniem. Miałam już za sobą doświadczenie w ocenie projektów miękkich dofinansowanych ze środków EFS jako Członek Komisji Projektów w WUP w Olsztynie, które wykorzystywałam podczas swojej pracy naukowo-dydaktycznej na Wydziale Nauk Ekonomicznych UWM w Olsztynie. Zależało mi, aby tym razem poszerzyć swoją wiedzę z zakresu projektów inwestycyjnych dofinansowywanych ze środków unijnych. W związku z tym, że działalność inkubatora przedsiębiorczości InQbe Sp. z o.o. w całości dotyczy obecnie realizacji projektu „InQbe – inkubator projektów technologicznych i internetowych”, prowadzonego w ramach Programu Operacyjnego - Innowacyjna Gospodarka, finansowanego ze środków Unii Europejskiej (Działanie 3.1 Inicjowanie działalności innowacyjnej Oś priorytetowa – Kapitał dla Innowacji) uznałam, że warto byłoby odbyć swój staż właśnie w tym miejscu. Moim zamierzeniem było przede wszystkim zapoznanie się z procedurą wyboru pomysłów o charakterze innowacyjnym z zakresu technologii internetowych, IT oraz usług mobilnych. Ponadto, udział w stażu traktowałam jako możliwość zebrania unikalnych materiałów z zakresu procedury inwestycyjnej,

źródeł zgłaszanych pomysłów, procedury uruchomienia procesu inkubacji, tworzenia biznesplanów oraz wejścia kapitałowego.

W jakim stopniu uczestnictwo w stażu spełniło Pani oczekiwania?

Uczestnictwo w stażu w inkubatorze przedsiębiorczości InQbe w 100% spełniło moje wcześniejsze oczekiwania. Poza codzienną obserwacją działalności przedsiębiorstwa miałam również szansę uczestniczyć w szkoleniach wewnętrznych, podczas których zdobyłam (poza materiałami z tego zakresu) praktyczne umiejętności pisania biznesplanów, które następnie wykorzystywałam podczas prowadzonych przeze mnie ćwiczeń ze studentami Wydziału Nauk Ekonomicznych. Materiały dotyczące doradztwa dla pomysłodawców zebrałam podczas spotkań, odnotowując ich przebieg. Ponadto otrzymałam szereg ciekawych materiałów dotyczących innowacji w e-biznesie, a także struktury organizacyjnej inkubatora. Dzięki odbytemu stażowi nie jest mi obca literatura dotycząca e-commerce - wiem, gdzie można odnaleźć najnowsze raporty z tej dziedziny oraz zapoznać się z najnowszymi trendami w rozwoju innowacyjnych technologii.

Na czym konkretnie polegała współpraca jaka rozwinęła się pomiędzy Panią a przedsiębiorstwem w którym Pani realizowała staż?

Jakie były efekty podjętej w ramach stażu współpracy z przedsiębiorstwem?

W okresie od 01.09.–30.11.2009 r. zrealizowałam łącznie 336 h pracy naukowej w ramach niniejszego stażu, podczas których zapoznałam się ze strukturą organizacyjną inkubatora, dokumentacją polityki inwestycyjnej, analizowałam umowy o poufności, a także występowałam w roli obserwatora doradztwa z zakresu pisania biznesplanów dla pomysłodawców. W powyższym czasie uczestniczyłam również w szkoleniach wewnętrznych z zakresu technik prowadzenia rozmów biznesowych z pomysłodawcami, a także z pisania biznesplanów. Dzięki tej formie edukacji miałam możliwość dokonać praktycznej weryfikacji złożonych biznesplanów wraz z ich częścią budżetową. Ponadto, analizowałam również planowane procesy sprzedaży w inkubowanych projektach ze szczególnym uwzględnieniem analizy rynku, grupy odbiorców, skutecznych metod kontaktu, analizy handlowej. Przedmiotem moich zainteresowań były również: ocena innowacyjności zgłoszonych pomysłów, zapoznanie się z raportami odnośnie trendów w Internecie, a także lektura literatury branżowej.

Czy w następstwie zrealizowanego stażu pojawiła się szansa na kontynuację współpracy z przedsiębiorstwem? W jakim zakresie odbycie stażu będzie przydatne w dalszej pracy naukowej?

Dzięki uczestnictwu w stażu zyskałam nowe doświadczenia związane z funkcjonowaniem e-biznesu oraz innowacjami w Internecie. Poznałam ciekawych ludzi, a przede wszystkim zdobyłam wiedzę praktyczną, która zaowocowała nowymi pomysłami nie tylko na zajęcia dydaktyczne, ale również dalszy rozwój mojej pracy naukowej. Istotną wartością dodaną udziału w projekcie okazała się możliwość kontynuacji mojej współpracy z inkubatorem w zakresie oceny projektów oraz doradztwa biznesowego. W moim odczuciu praca naukowo-dydaktyczna w Uniwersytecie, aby była wartościowa i rzetelna powinna się opierać na mocnych podstawach teoretycznych, ale również być poparta doświadczeniem. Zdaję sobie sprawę z tego, iż nierzadko młodzi naukowcy borykają się z problemem znalezienia firmy chętnej do współpracy. Dzięki tego typu inicjatywom otwieracie Państwo drogę łączącą sektor nauki z sektorem biznesu, co w dłuższej perspektywie czasu z całą pewnością zaowocuje zwiększeniem innowacyjności oraz konkurencyjności naszego regionu.



„Uzyskane podczas stażu informacje (...) mogą przyczynić się do poszerzenia dotychczas prowadzonej tematyki badawczej o nowe zagadnienia dostosowane do potrzeb przedsiębiorstwa.”

dr inż. Zygmunt Mariusz Gusiatin
Adiunkt w Katedrze Biotechnologii
w Ochronie Środowiska,
Wydział Ochrony Środowiska i Rybactwa

MIEJSCE REALIZACJI STAŻU:
Zakład Techniki Sanitarnej TECHSAN Grzegorz Gudecki
11-041 Olsztyn – Gutkowo 52

OKRES REALIZACJI STAŻU:
15/03/2010 r. – 11/06/2010 r. (staż dwumiesięczny)



*W jakim przedsiębiorstwie odbywał Pan staż?
Czym zajmuje się firma, w której Pan realizował staż?*

Miejscem realizacji stażu był Zakład Techniki Sanitarnej „TECHSAN” z siedzibą w Gutkowie. Firma ukierunkowana jest głównie na budowę i modernizację obiektów związanych z gospodarką wodno-ściekową. Dodatkowo, zajmuje się projektowaniem i wykonawstwem urządzeń, w tym bioreaktorów do kompostowania i/lub fermentacji osadów ściekowych w warunkach laboratoryjnych.

Co zdecydowało o wyborze na miejsce realizacji stażu tego przedsiębiorstwa?

Jakie korzyści spodziewał się Pan uzyskać jako pracownik naukowy i skąd wzięła się potrzeba realizacji stażu?

Wybór przedsiębiorstwa był uwarunkowany zakresem prowadzonej działalności, który w przypadku Zakładu TECHSAN był najbliższy uprawianej przeze mnie dziedzinie naukowej, tj. biotechnologii w ochronie środowiska. Udział w stażu miał stanowić możliwość wykorzystania zdobytego dotychczas potencjału naukowego w praktyce,

a także uzupełnienia wiedzy teoretycznej o nowe aspekty praktyczno-techniczne. Ponadto, to kolejne, nowe doświadczenie, niezbędne w dorobku każdego naukowca.

W jakim stopniu uczestnictwo w stażu spełniło Pana oczekiwania?

Staż z pewnością nie okazał się rozczarowaniem. W znacznym stopniu umożliwił wymianę doświadczeń teoretycznych z praktycznymi.

Na czym konkretnie polegała współpraca jaka rozwinęła się pomiędzy Panem, a przedsiębiorstwem w którym Pan realizował staż?

Podczas stażu analizowano jakość osadów ściekowych powstających w komunalnych oczyszczalniach ścieków pod kątem możliwości ich wykorzystania w rolnictwie, w tym w procesie kompostowania. Przedsiębiorstwu została zaproponowana metoda wstępnego oczyszczania osadów, która może być niezbędna zwłaszcza w przypadku

znacznych stężeń metali uniemożliwiających ich dalsze wykorzystanie. Uzyskane wyniki mogą być wykorzystane przy projektowaniu technologii unieszkodliwiania osadów ściekowych.

Jakie były efekty podjętej w ramach stażu współpracy z przedsiębiorstwem?

Stwierdzono pilną potrzebę rozwoju i doskonalenia metod pozwalających na wstępne oczyszczanie osadów, zwłaszcza z metali ciężkich, co w praktyce zwiększa możliwości wykorzystania w procesie kompostowania nie tylko osadów ściekowych, ale również innych odpadów zawierających tego rodzaju zanieczyszczenia chemiczne.

Czy w następstwie zrealizowanego stażu pojawiła się szansa na kontynuację współpracy z przedsiębiorstwem? W jakim zakresie odbycie stażu będzie przydatne w dalszej pracy naukowej?

Od kilku lat Zakład współpracuje z Katedrą Biotechnologii w Ochronie Środowiska. Mam zatem wielką nadzieję, że dalsza współpraca będzie kontynuowana i rozszerzana. Uzyskane podczas stażu informacje, zwłaszcza w zakresie kompostowania osadów ściekowych mogą przyczynić się do poszerzenia dotychczas prowadzonej tematyki badawczej o nowe zagadnienia dostosowane do potrzeb przedsiębiorstwa, zaś wyniki eksperymentalne mają szansę być wykorzystane w przygotowaniu artykułów naukowych bądź materiałów konferencyjnych.

***„Staż zaowocował stałą współpracą z firmą.
Planujemy już kolejne wspólne badania.”***

dr inż. Tomasz Pokój
Adiunkt w Katedrze Biotechnologii
w Ochronie Środowiska,
Wydział Ochrony Środowiska i Rybactwa

MIEJSCE REALIZACJI STAŻU:
Zakład Techniki Sanitarnej TECHSAN Grzegorz Gudecki
11-041 Olsztyn – Gutkowo 52

OKRES REALIZACJI STAŻU:
15/03/2010 r. – 11/06/2010 r. (staż dwumiesięczny)

*W jakim przedsiębiorstwie odbywał Pan staż?
Czym zajmuje się firma, w której Pan realizował staż?*

Staż odbywałem w Zakładzie Techniki Sanitarnej TECHSAN Grzegorz Gudecki, który znajduje się w Gutkowie. Firma od wielu lat z sukcesem zajmuje się instalacją oraz modernizacją systemów oczyszczania ścieków, zagospodarowania osadów ściekowych i uzdatniania wody.



Co zdecydowało o wyborze na miejsce realizacji stażu danego przedsiębiorstwa?

Jakie korzyści spodziewał się Pan uzyskać jako pracownik naukowy i skąd wzięła się potrzeba realizacji stażu?

W ramach stażu zaplanowano wykonanie badań nad rozpoznaniem przydatności do konwersji na biogaz (biometan) rolniczej fitomasy podczas wspólnej fermentacji z odpadami i produktami ubocznymi z przemysłu rolno-spożywczego. Tego typu badania prowadzi się w reaktorach beztlenowych o specjalnej konstrukcji umożliwiającej utrzymanie stałej temperatury procesu i jednorodne wymieszanie wsadu surowcowego w reaktorze. O wyborze firmy Techsan zdecydowało bardzo duże doświadczenie w projektowaniu i wytwarzaniu urządzeń stosowanych w inżynierii sanitarnej. Umiejętności i inwencja pracowników firmy pozwoliły na skonstruowanie i wykonanie takiego fermentora, a następnie wykonanie badań technologicznych.

W jakim stopniu uczestnictwo w stażu spełniło Pana oczekiwania?

Staż uważam za udany. Podczas stażu zapoznano się z rozwiązaniami technicznymi i urządzeniami, które obecnie stosuje się podczas instalacji obiektów i systemów technologicznych. Jest to cenne doświadczenie zawodowe, które może zostać wykorzystane w pracy naukowej. Badania technologiczne powinny być tak ukierunkowane, aby uzyskane wyniki mogły znaleźć zastosowanie w praktyce.

Na czym konkretnie polegała współpraca jaka rozwinęła się pomiędzy Panem, a przedsiębiorstwem w którym Pan realizował staż?

W trakcie stażu Zakład Techniki Sanitarnej TECHSAN pracował nad projektem i wykonaniem reaktora beztlenowego. Moim zadaniem było zbieranie danych z realizowanych badań technologicznych.

Jakie były efekty podjętej w ramach stażu współpracy z przedsiębiorstwem?

Podczas stażu określono zdolność konwersji na biogaz fitomasy roślinnej i jej mieszaniny z produktami ubocznymi z przemysłu rolniczego (jako kosubstratów). Określone zostały warunki operacyjne procesu umożliwiającego optymalną produkcję biogazu oraz stabilny przebieg fermentacji.

Wskazano, który z badanych odpadów stanowi lepszy kosubstrat do fermentacji metanowej kiszonki kukurydzy zwyczajnej, w aspekcie zwiększenia produkcji biogazu/metanu i otrzymania pozostałości po fermentacji o składzie bardziej odpowiednim do wykorzystania w rolnictwie. W efekcie przeprowadzonych badań przetestowano również skuteczność reaktora beztlenowego.

Czy w następstwie zrealizowanego stażu pojawiła się szansa na kontynuację współpracy z przedsiębiorstwem? W jakim zakresie odbycie stażu będzie przydatne w dalszej pracy naukowej?

Współpraca z przedsiębiorstwem wdrażającym na skalę techniczną systemy oczyszczania ścieków i przeróbki osadów ściekowych pozwoli na prowadzenie badań dotyczących produkcji biogazu z biomasy w taki sposób, aby wytypowane na ich podstawie warunki operacyjne, z jednej strony zapewniały optymalną produkcję biogazu i stabilny przebieg fermentacji, a z drugiej ich wdrożenie w skali technicznej przy dostępnych obecnie urządzeniach. Zebrane informacje pozwolą również na dostosowanie programu dydaktycznego do potrzeb gospodarki. Staż zaowocował stałą współpracą z firmą. Planujemy już kolejne wspólne badania.



Centrum Innowacji i Transferu Technologii Uniwersytetu Warmińsko-Mazurskiego w Olsztynie

10-957 Olsztyn, ul. R. Prawocheńskiego 4

tel. 89 523 39 00, fax 89 523 49 00

e-mail: ciitt@uwm.edu.pl www.uwm.edu.pl/ciitt

Przedsiębiorczość akademicka
Komercjalizacja wyników badań oraz kreowanie postaw przedsiębiorczych przez UWM w Olsztynie poprzez staże, szkolenia i działania uświadamiające z zakresu przedsiębiorczości akademickiej.

Menu witryny

- Aktualności
- Galeria
- Mapa strony
- Kalendarium
- FAQ
- Korzystanie z serwisu
- Kontakt

Kalendarz

< Maj 2011 >

Pn	Wt	Śr	Čw	Pt	So	Nd
			1	2	3	4
5	6	7	8	9	10	11
12	13	14	15	16	17	18
19	20	21	22	23	24	25
26	27	28	29	30	31	

Newsletter

Student, absolwent studiów wy...

Twój e-mail

Główna

Lista rankingowa z komisji oceny staży z dnia 31.05.2011

Dnia 31.05.2011 r. odbyło się kolejne spotkanie Komisji Doceniającej w sprawie oceny formularzy...

Lista rankingowa na staże pracowników przedsiębiorstw

Dnia 25.05.2011 r. odbyło się kolejne spotkanie Komisji Doceniającej w sprawie oceny formularzy...

Lista rankingowa z komisji oceny staży 25.05.2011

Dnia 25.05.2011 r. odbyło się kolejne spotkanie Komisji Doceniającej w sprawie oceny formularzy...

Galeria

Link do galerii >

Linki

[www.ciitt.gov.pl](#)

KAPITAŁ LUDZKI
NARODOWA STRATEGIA SPÓJNOŚCI

Pliki do pobrania

- Staża dla naukowców
- Staża dla pracowników przedsiębiorstw i przedsiębiorców
- Szkolenia i doradztwo

www.uwm.edu.pl/pa

pytania.pa.uwm.edu.pl

Biuletyn wydany w ramach projektu pt. „Komercjalizacja wyników badań oraz kreowanie postaw przedsiębiorczych przez UWM w Olsztynie poprzez staże, szkolenia i działania uświadamiające z zakresu przedsiębiorczości akademickiej” współfinansowanego ze środków Unii Europejskiej w ramach Europejskiego Funduszu Społecznego.



UNIA EUROPEJSKA
EUROPEJSKI
FUNDUSZ SPOŁECZNY



CZŁOWIEK – NAJLEPSZA INWESTYCJA