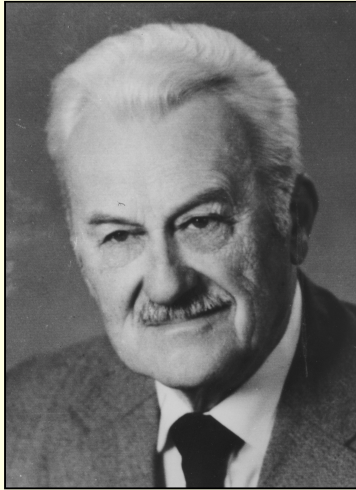


PROFESOR DR HJALMAR UGGLA (1908-1983)

Wybitny uczony, przyrodnik, gleboznawca, leśnik

TWÓRCA I WIELEOLETNI KIEROWNIK KATEDRY GLEBOZNAWSTWA

WAŻNIEJSZE DATY Z ŻYCIA PROFESORA HJALMARA UGGLI



- 17.03.1908 – w Warszawie w inteligentnej rodzinie urodził się Hjalmar Fryderyk Karol Uggl
- 1927 – matura w Gimnazjum im. Tadeusza Rejtana w Warszawie
- 1927-1933 – studia na Wydziale Leśnym Szkoły Głównej Gospodarstwa Wiejskiego w Warszawie
- 1929-1935 – asystent w Katedrze Gleboznawstwa SGGW w Warszawie
- 1935-1939 – inspektor klasyfikacji gruntów w różnych regionach Polski (Stolin, Włocławek)
- 1940-1945 – praca w Centralnej Doświadczalnej Stacji Jedwabniczej w Milanówku koło Warszawy, m.in. pracownik biurowy, kierownik plantacji drzew morowych, administrator gospodarstwa doświadczalnego Żółwin
- 1945-1947 – starszy asystent w Katedrze Gleboznawstwa SGGW w Warszawie
- 1946-1950 – profesor kontraktowy (adiunkt) w Wyższej Szkole Gospodarstwa Wiejskiego w Łodzi
- 1947-1950 – adiunkt w Katedrze Gleboznawstwa SGGW w Warszawie
- 1949 – stopień magistra Nauk Agrotechnicznych – SGGW w Warszawie
- 1950 – obrona pracy doktorskiej pt. „Badania glebowo-siedliskowe na terenie lasów doświadczalnych SGGW w Rogowie” wykonanej pod kierunkiem prof. Arkadiusza Musierowicza w SGGW w Warszawie
- 1950 – przeniesienie służbowo do Olsztyna – organizator Katedry Gleboznawstwa w nowo powstałej Wyższej Szkole Rolniczej
- 1950-1973 – kierownik Katedry Gleboznawstwa WSR w Olsztynie
- 1950-1954 – profesor kontraktowy (adiunkt) w Katedrze Gleboznawstwa WSR w Olsztynie
- 1951-1953 – prodziekan Wydziału Rolnego WSR w Olsztynie
- 1951-1954 – wykładowca na Wydziale Leśnym SGGW w Warszawie
- 1954 – tytuł docenta
- 1958 – tytuł profesora nadzwyczajnego
- 1958-1961 – inspektor produkcji w Biurze Urządzania i Pomiarów Lasów w Olsztynie
- 1959-1962 – prektor ds. nauki Wyższej Szkoły Rolniczej w Olsztynie
- 1960 – współorganizator Studium Geodezji i Urządzeń Rolnych, późniejszy Wydział Geodezji i Gospodarki Przestrzennej
- 1967 – tytuł profesora zwyczajnego
- 1969-1972 – dziekan Wydziału Rolniczego
- 1969-1972 – przewodniczący Rady Naukowej Instytutu Biologii Stosowanej przy Wyższej Szkole Rolniczej w Olsztynie
- 1970-1972 – dyrektor Instytutu Gleboznawstwa i Melioracji Wodnych
- 1973-1975 – kierownik Zakładu Gleboznawstwa i Ochrony Gleb
- 1978 – przeszedł na emeryturę
- 13.03.1983 – śmierć prof. H. Uggl w Olsztynie

WSPÓLORGANIZATOR KORTOWSKIEJ ALMA MATER; CENIONY BADCZ GLEB LEŚNYCH I ORGANICZNYCH, W TYM GYTIOWYCH; WPROWADZIŁ DO GLEBOZNAWSTWA POJĘCIE GLEB PŁOWYCH I RĘDZIN CZWARTORZĘDOWYCH; CZŁONEK KOMITETÓW NAUKOWYCH PAN: GLEBOZNAWSTWA I CHEMII ROLNEJ ORAZ NAUK LEŚNYCH; CZŁONEK KOMITETÓW REDAKCYJNYCH ROCZNIKÓW GLEBOZNAWCZYCH I POLISH JOURNAL OF SOIL SCIENCE

Prace naukowe profesora H. Uggl dotyczą genezy i systematyki gleb, erozji wodnej i ciecicznej, żyzności gleb, a także ochrony i kartografii gleb. Głównym nurtem jego badań były gleby leśne, ale wniósł także istotny wkład w poznanie gleb organicznych. Jako pierwszy w Polsce badał gleby wytworzone z osadów dennych jezior (gleby gytiove). Jest uważany za jednego z twórców kierunku ekologicznego w gleboznawstwie polskim. Jest autorem ponad 130 prac naukowych, w tym pierwszej powojennej monografii gleb Pojezierza Mazurskiego i cennych opracowań dla praktyki rolniczej i leśnej. Wiele prac Profesora ma pionierski charakter przyczyniając się do poznania pokrywy glebowej północno-wschodniej Polski. Wraz ze współpracownikami wykonał mapy gleb kilku regionów kraju, w tym „Strefy zagrożenia erozją wodną gleb regionu północno-wschodniego Polski”. Prof. dr H. Uggl był promotorem 11 prac doktorskich i około 200 prac dyplomowych (inżynierskich i magisterskich), a pięciu jego wychowanków uzyskało stopień doktora habilitowanego.

Był członkiem m.in. Międzynarodowego Towarzystwa Gleboznawczego oraz założycielem i wieloletnim przewodniczącym Olsztyńskiego Oddziału Polskiego Towarzystwa Gleboznawczego, który powstał już w 1951 roku jako pierwszy oddział ogólnopolskiego towarzystwa naukowego w polskim olsztyńskiej. Aktywnie działał także w Polskim Towarzystwie Leśnym i Polskim Towarzystwie Botanicznym. Osiągnięcia naukowe Profesora Hjalmar Uggl są szeroko znane wśród specjalistów w Polsce i za granicą. Liczne rzesze studentów rolnictwa, leśnictwa i innych kierunków studiów korzystały i nadal korzystają z jego podręczników gleboznawstwa. Profesor napisał kilka podręczników akademickich, w tym pierwszy w Polsce podręcznik gleboznawstwa leśnego. Jego „Gleboznawstwo rolnicze” miało 4 wydania w Państwowym Wydawnictwie Naukowym w Warszawie.

NAJWAŻNIEJSZE PRACE NAUKOWE PROFESORA HJALMARA UGGLI

- Uggl H. 1934. Przyczynek do biocenozy lasu sosnowego. Polska Akademia Umiejętności, Kraków.
- Uggl H. 1939. Gleby i łąki doliny rzeki Horyń w świetle klasyfikacji gruntów. Pomiar i klasyfikacja gruntów. Kataster gruntowy. Warszawa: 19-41.
- Uggl H. 1939. Charakterystyka lasów Polesia w związku z klasyfikacją gruntów. Pomiar i klasyfikacja gruntów. Kataster gruntowy. Warszawa: 41-52.
- Uggl H. 1956. Ogólna charakterystyka gleb Pojezierza Mazurskiego. Zeszyty Naukowe WSR w Olsztynie 1: 15-54.
- Uggl H. 1958. Gleby leśnictwa Strzelna lasów doświadczalnych SGGW. Sylwan 1: 1-42.
- Uggl H., Witek T. 1958. Czarne ziemie Ketrzyńskie. Zeszyty Naukowe WSR w Olsztynie 3: 69-108.
- Uggl H., Lazar J., Mirowski Z., Nożyński A., Rytelowski J. 1958. Gleby gospodarstwa doświadczalnego Posorty WSR w Olsztynie. Zeszyty Naukowe WSR w Olsztynie 8: 23-59.
- Uggl H. 1960. Wpływ korzeni na zmiany morfologiczne profilu gleby leśnej. Folia Forestalia Polonica, seria A, 4: 117-138.
- Uggl H. 1962. Z badań nad brunatnymi glebami leśnymi Pojezierza Mazurskiego. Folia Forestalia Polonica, seria A, 8: 173-184.
- Uggl H. 1962. Evolucja i właściwości kilku gleb gytiowych Pojezierza Mazurskiego. Zeszyty Naukowe WSR w Olsztynie 12(162): 265-274.
- Uggl H. 1964. Wpływ zlewni na powstawanie i niektóre właściwości osadów jeziorowych. Zeszyty Naukowe WSR w Olsztynie 17(355): 645-654.
- Uggl H. 1964. Erläuterungen zum Vorschlag der Systematik der hydromorphen Böden. Roczniki Gleboznawcze 14, Supplement: 225-248.
- Uggl H. 1964. Gytjaböden in Nordpolen. Transactions of the 8th International Congress of Soil Science, Bucharest, Romania, Vol. 5: 619-633.
- Uggl H., Piaszcik H. 1964. Untersuchungen über Winderosion mittels des „Deflameters”. Transactions of the 8th International Congress of Soil Science, Bucharest, Romania, Vol. 6: 679-690.
- Uggl H., Mirowski Z., Piaszcik H., Rytelowski J. 1964. Dunkle humose Böden der Sandergebiete. Roczniki Gleboznawcze 14, Supplement: 259-276.
- Uggl H. 1965. Puszczka Piska. W: Dzieje lasów, leśnictwa i drzewnictwa w Polsce. PWRiL, Warszawa: 565-576.
- Uggl H. 1967. Über die Torf- und Gytjiamurschböden Polens. Wissenschaftliche Zeitschrift der Universität Rostok, 16: 105-115.
- Uggl H., Mirowski Z., Nożyński A., Grabarczyk S., Rytelowski J., Solarski H. 1967. Proces erozji wodnej na terenach pagórkowatych północno-wschodniej części Polski. Roczniki Gleboznawcze 18(2): 415-447.
- Uggl H. 1968. Über einige Eigenschaften des Humus in Kiefernwaldböden. Roczniki Gleboznawcze 19, Supplement: 133-147.
- Uggl H. 1968. Bagienne i murszowe gleby gytio-wiska Gązwa. Roczniki Gleboznawcze 18(2): 369-414.
- Uggl H., Mirowski Z. 1968. Einfluss der Murschprozesse auf die Eigenschaften der Humusstoffe in Gytjabböden. Roczniki Gleboznawcze 19, Supplement: 149-161.
- Uggl H. 1969. Gleby gytiove Pojezierza Mazurskiego. I. Ogólna charakterystyka gleb gytio-wagiennych i gytio-w-murszowych. Zeszyty Naukowe WSR w Olsztynie 25: 563-582.
- Uggl H. 1969. Gleby gytiove Pojezierza Mazurskiego. II. Właściwości fizyczne, chemiczne i biologiczne gleb gytio-wagiennych i gytio-w-murszowych. Zeszyty Naukowe WSR w Olsztynie 25: 583-606.
- Uggl H., Piaszcik H., Włocławek T. 1969. Gleby leśnego rezerwatu florystycznego „Grzędzy”. Zeszyty Naukowe WSR w Olsztynie 25: 749-767.
- Uggl H. 1971. Charakterystyka gytii i gleb gytio-wych Pojezierza Mazurskiego w świetle dotychczasowych badań Katedry Gleboznawstwa WSR w Olsztynie. Zeszyty Problemy Postępów Nauk Rolniczych 107: 14-25.
- Uggl H., Róg Z., Włocławek T. 1972. Micromorphology of gytia muck soil of Jawty Male. Zeszyty Problemy Postępów Nauk Rolniczych 123: 481-489.
- Uggl H., Włocławek T. 1974. Dynamika obsychania, szimania i smacniania wodą murśwych pów obrazowanych ich detrytami. Roczniki Gleboznawcze 25, Supplement: 197-206.
- Włocławek T., Uggl H. 1974. Zawartość mikroelementów w niektórych glebach i osadach pojezierzowych Pojezierza Mazurskiego. Zeszyty Naukowe ART w Olsztynie, Rolnictwo 9: 3-14.
- Uggl H., Roszko H. 1974. Wstępne badania gleb rdzawych w borach okolic Szczytna. Sylwan 10: 25-35.
- Uggl H., Ferczyńska Z., Róg Z. 1974. Böden in verschiedenen Standortverhältnissen. Transactions of the 10th International Congress of Soil Science, VII, Moscow: 228-238.
- Uggl H. 1976. „Rędziny” Pojezierza Mazurskiego. Roczniki Gleboznawcze 27(2): 113-125.
- Uggl H. 1976. Ważniejsze problemy ochrony gleb. Zeszyty Naukowe ART w Olsztynie, Geodezja i Urządzenia Rolne 5: 115-126.
- Uggl H., Róg Z. 1976. Gleby gytio-w-murszowe gytio-wiska Jawty Male. Zeszyty Naukowe ART w Olsztynie, Geodezja i Urządzenia Rolne 5: 127-143.
- Uggl H., Ferczyńska-Uggl Z., Róg Z., Wójcik H. 1978. Z badań nad próchnicą leśną gleb bielocziennych w falistym mikroreljefie Pojezierza Mazurskiego. Roczniki Gleboznawcze 29(2): 13-29.
- Uggl H., Uggl Z., Róg Z. 1986. Pararendziny Suwalskiego Parku Krajobrazowego. Acta Academiae Agriculturae ac Technicae Olsstenensis, Geodaesia et Ruris Regulatio 16: 45-60.



1960. Profesor Uggl wygłasza wykład inauguracyjny rok akademicki



1960. Zarząd AZS w Olsztynie. W środku: Profesor H. Uggl (wiceprzewodniczący) i Profesor W. Wawrzyczek (przewodniczący)



1960. Profesor Uggl otrzymuje tytuł doktora



1962. Inauguracja roku akademickiego. Od lewej profesorowie: T. Mitynek, P. Olszewski, H. Karnicka, W. Wawrzyczek, H. Uggl, M. Koter, D. Wanic

Szwed z pochodzenia polski patriota z wyboru Sprawiedliwy wśród Narodów Świata



Od początku niemieckiej okupacji inżynier Hjalmar Uggl działał w ruchu oporu, najpierw w szeregach Związku Walki Zbrojnej, a następnie Armii Krajowej. Uczestniczył m.in. w akcjach sabotażowych oraz przyjmowaniu zrzuconych lotniczo. Wykorzystując dokumenty o swoim szwedzkim pochodzeniu wydane przez Poselstwo Królestwa Szwecji w Warszawie oraz biegłą znajomość języka niemieckiego, wielokrotnie interweniował u władz okupacyjnych w sprawie uwolnienia zatrzymanych członków ruchu oporu i innych osób. W tym celu udawał się nawet do siedziby Gestapo przy Alei Śzucha w Warszawie. Po stłumieniu Powstania Warszawskiego w 1944 r. w swoim domu w Milanówku ukrywał uciekinierów z planacją Warszawy. Byli wśród nich cywile, powstańcy, Żydzi i siostry zakonne. Pod koniec 1944 roku w domu państwa Ugglów jednocześnie ukrywało się nawet 50 osób.



Zdjęcie pamiątkowe z uroczystości. Trzecia od lewej: Pani Ludwika Uggl, obok: Kazimierz Lewartowicz (Cass Lewart) (fot. A. Hayder)

WYCHOWAWCA WIELU POKOLEŃ GLEBOZNAWCÓW; KAWALER KRZYŻA OFICERSKIEGO (1974) I KOMANDORSKIEGO (2008) ORDERU ODDRODZENIA POLSKI

PODRĘCZNIKI AUTORSTWA PROFESORA HJALMARA UGGLI

- Uggl H. 1955, 1957. Gleboznawstwo leśne z zarysem geologii, mineralogii i petrografii. PWRiL, Warszawa.
- Uggl H. 1965. Gleboznawstwo leśne szczegółowe. PWRiL, Warszawa.
- Musierowicz A., Uggl H. 1964, 1967. Gleboznawstwo leśne ogólne. PWRiL, Warszawa.
- Uggl H. 1976, 1979, 1981, 1983. Gleboznawstwo rolnicze. PWN, Warszawa.
- Uggl H., Uggl Z. 1979. Gleboznawstwo leśne. PWRiL, Warszawa.

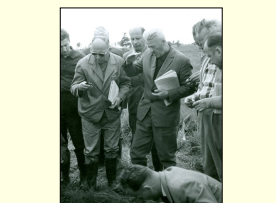
1962. Okolice Olsztyna. Prof. Uggl, E. Mückenhausen (Niemcy), B. Dobrzański



1964. Referat Profesora Uggl podczas Konferencji Erozyjnej w Olsztynie



1969. 40-lecie pracy Profesora Uggl. Od lewej: H. Piaszcik, B. Polakowski, S. Mikłosz-Wisniewska, H. Uggl, H. Roszko, T. Włocławek



1970. Konferencja PTG w Warszawie. W środku profesorowie: T. Komornicki (z zeszytem), H. Uggl, F. Kuźnicki i K. Konecka-Betley

