

**Uniwersytet Warmińsko - Mazurski w Olsztynie  
Biuro ds. Kształcenia**

**Raport  
z badania losów zawodowych absolwentów  
Uniwersytetu Warmińsko-Mazurskiego  
w Olsztynie**

**Studia z perspektywy absolwenta  
Rocznik 2013/2014**

**Nadzór merytoryczny:**

**Dr hab. Jerzy A. Przyborowski, prof. UWM – Prorektor ds. kształcenia**

**Opracowanie:**

**Zespół ds. zarządzania jakością kształcenia**

**Mgr inż. Irena Kozłowska**

**Mgr Aldona Stec**

Spis treści:	Strona
I. Wstęp	3
II. Charakterystyka badanej populacji	7
III. Ocena poziomu wiedzy, umiejętności i kompetencji zdobytych w trakcie studiów	9
IV. Ocena roli bloku dyplomowego w rozwijaniu własnych kompetencji oraz współpracy z opiekunem pracy dyplomowej	13
V. Ocena roli praktyk w rozwijaniu własnych kompetencji	16
VI. Ocena wyposażenia sal wykładowych, laboratoriów i pracowni komputerowych	19
VII. Ocena organizacji studiów i pracy dziekanatu	22
VIII. Status zawodowy absolwentów	23
IX. Charakter wykonywanej pracy	27
X. Praktyczne wykorzystanie wiedzy, umiejętności i kompetencji zdobytych w trakcie studiów	30
XI. Ocena stopnia przygotowania absolwentów do samokształcenia i kreatywnego rozwiązywania problemów w pracy	35
XII. Ocena wpływu stopnia realizacji kształcenia z zakresu poszczególnych obszarów na zwiększenie szansy zatrudnienia absolwentów	37
XIII. Ocena stopnia zadowolenia absolwentów z wybranego kierunku studiów oraz uczelni	38
XIV. Podsumowanie	41
XV. Załączniki	43

## I. WSTĘP

Zgodnie z przepisami Zarządzenia Nr 51/2013 Rektora Uniwersytetu Warmińsko-Mazurskiego w Olsztynie z dnia 31 maja 2013 r. w sprawie określenia obszarów procesu dydaktycznego objętych badaniami ankietowymi, wzorów kwestionariuszy ankiet oraz procedur przeprowadzania badań ankietowych w Uniwersytecie, w roku akademickim 2014/2015 przeprowadzono czwartą edycję badania losów zawodowych absolwentów „Studia z perspektywy absolwenta UWM w Olsztynie”.

Celem badania było zebranie informacji o losach zawodowych absolwentów oraz opinii na temat wykorzystania i przydatności w karierze zawodowej absolwentów zdobytej wiedzy, uzyskanych umiejętności i kompetencji, a także pozyskanie informacji na temat zakresów kompetencji, które z perspektywy i doświadczenia zawodowego absolwenta, powinny być rozwijane podczas studiów.

Badaniem objęci zostali **absolwenci rocznika 2013/2014** wszystkich form kształcenia i form studiów realizowanych w Uniwersytecie Warmińsko-Mazurskim w Olsztynie, w przedziale czasowym: **6 miesięcy po ukończeniu studiów**.

Proces ankietowania przebiegał w dwóch etapach i skierowany był do absolwentów, którzy ukończyli studia w lutym 2014 roku oraz absolwentów, których planowy termin ukończenia studiów przypadł w czerwcu 2014 roku. Badanie przeprowadzono wg następującego harmonogramu:

- 1) 4 listopada 2014 roku przesłano drogą e-mailową zaproszenie do udziału w badaniu ankietowym (absolwenci: luty' 2014), z prośbą o wypełnienie elektronicznego **kwestionariusza ankiety**, dostępnego pod adresem linku przesłanego w zaproszeniu. Po upływie tygodnia ponownie przesłano zaproszenie respondentom, którzy nie wypełnili formularza ankiety. Brak odpowiedzi na powtórne zaproszenie w ciągu 7 dni, uznano za odmowę uczestnictwa w badaniu ankietowym.
- 2) 6 lutego 2015 roku analogiczne działania podjęto w stosunku do grupy badanych, których planowy termin ukończenia studiów przypadł w czerwcu 2014 roku.

Prodziekani właściwi ds. kształcenia uzyskali dostęp do wyników dotyczących absolwentów poszczególnych wydziałów oraz instrukcję obsługi programu służącego do analizy i sporządzania sprawozdania. Po zakończeniu cyklu badania, Biuro ds. Kształcenia - Zespół ds. zarządzania jakością kształcenia opracował podsumowujący raport.

Wyniki badania losów zawodowych absolwentów powinny służyć działaniom Zespołów ds. zapewniania jakości kształcenia/Komisji dydaktycznej oraz Prodziekanów ds. kształcenia/ds. studiów z zakresie zmian programów kształcenia, programów i planów studiów, a także doskonalenia oferty edukacyjnej. Uzyskane wyniki dotyczą 16 wydziałów UWM w Olsztynie. W analizie wyników przyjęto zasadę, że za istotne do oceny sytuacji uznaje się zdarzenia (odpowiedzi grupy respondentów) o wartości nie mniejszej niż 5 % badanych. Dane dotyczące absolwentów Wydziału Studiów Technicznych i Społecznych w Elku będzie można uzyskać w roku akademickim 2016/2017 (pierwszy rocznik absolwentów).

## Kwestionariusz ankiety:

### BADANIE ANKIETOWE STUDIA Z PERSPEKTYWY ABSOLWENTA UWM w OLSZTYNIE

Szanowna Pani,  
Szanowny Panie,

Uprzejmie proszę o wypełnienie załączonego anonimowego kwestionariusza ankiety. Prowadzone badanie ma na celu zebranie informacji, które zostaną wykorzystane w procesie doskonalenia jakości i warunków kształcenia w Uniwersytecie.

*Dziękuję za pomoc,*

Prorektor ds. kształcenia  
UWM w Olsztynie

#### KWESTIONARIUSZ ANKIETY

1. Jak Pani/Pan ocenia poziom zdobytej wiedzy?	bardzo wysoko	
	wysoko	
	przeciętnie	
	nisko	
	bardzo nisko	
2. Jak Pani/Pan ocenia poziom zdobytych umiejętności i kompetencji?	bardzo wysoko	
	wysoko	
	przeciętnie	
	nisko	
	bardzo nisko	
3. Jak Pani/Pan ocenia rolę bloku dyplomowego (seminaria i praca dyplomowa) w rozwijaniu własnych kompetencji, np. zdolności do samokształcenia, aktywizowania do pracy w grupie, dyskusowania, poszanowania praw autorskich, itp.?	bardzo wysoko	
	wysoko	
	przeciętnie	
	nisko	
	bardzo nisko	
4. Jak Pani/Pan ocenia rolę praktyk w rozwijaniu własnych kompetencji, np. zdolności do samokształcenia, aktywizowania do pracy w grupie, dyskusowania, poszanowania praw autorskich, itp.?	bardzo wysoko	
	wysoko	
	przeciętnie	
	nisko	
	bardzo nisko	
5. Jak Pani/Pan ocenia współpracę z opiekunem podczas realizacji pracy dyplomowej?	bardzo wysoko	
	wysoko	
	przeciętnie	
	nisko	
	bardzo nisko	
6. Jak Pani/Pan ocenia techniczne warunki studiowania? a) wyposażenie sal wykładowych, b) wyposażenie laboratoriów i pracowni komputerowych, c) zasoby biblioteczne, d) obiekty sportowe.	bardzo wysoko	
	wysoko	
	przeciętnie	
	nisko	
	bardzo nisko	
7. Jak Pani/Pan ocenia organizację studiów i pracę dziekanatu?	bardzo wysoko	
	wysoko	
	przeciętnie	
	nisko	

		bardzo nisko	
8. Jaki jest Pani/Pana aktualny status zawodowy? Można wybrać kilka odpowiedzi; w przypadku odpowiedzi pierwszej lub ostatniej proszę przejść do pytania ostatniego	kontynuuję naukę		
	pracuję na umowę o pracę		
	mam własną firmę		
	pracuję na podstawie umowy cywilno-prawnej		
	jestem bezrobotna/bezrobotny		
9. Jaki charakter ma praca wykonywana przez Panią/Pana aktualnie lub wykonywana poprzednio?	praca ściśle związana ze specjalnością		
	praca ściśle związana z kierunkiem studiów		
	praca częściowo związana z kierunkiem studiów		
	praca nie związana z kierunkiem studiów		
10. Ilu pracowników zatrudnia instytucja/przedsiębiorstwo, w której Pani/Pan pracuje?	do 10 osób		
	od 10 do 50 osób		
	od 50 do 250 osób		
	powyżej 250 osób		
11. Jaki zasięg działalności ma instytucja/przedsiębiorstwo, w której Pani/Pan pracuje?	lokalny		
	regionalny		
	krajowy		
	międzynarodowy		
	trudno określić		
12. W jakiej branży Pani/Pan pracuje?*	administracja publiczna		
	budownictwo		
	działalność prawnicza i sądowa		
	edukacja		
	energetyka		
	finanse, bankowość i ubezpieczenia		
	gastronomia		
	handel		
	kultura i sztuka		
	medycyna oraz ochrona zdrowia i dietetyka		
	motoryzacja		
	nieruchomości		
	opieka socjalna		
	produkcja żywności		
	przemysł ciężki		
	rolnictwo i leśnictwo		
	rozrywka i sport		
rybactwo			
transport			
turystyka i hotelarstwo			
usługi drobne			
usługi informatyczne i komputerowe			
inna (**)			
13. Jeśli Pani/Pan pracuje lub pracował(a), to w jakim stopniu wykorzystuje Pani/Pan wiedzę, umiejętności i kompetencje zdobyte podczas studiów?	bardzo dużym		
	dużym		
	umiarkowanym		
	małym		
	bardzo małym		
14. W jakim stopniu Pani/Pana wykształcenie odpowiada aktualnym wymaganiom rynku pracy?	bardzo dużym		
	dużym		
	umiarkowanym		
	małym		
	bardzo małym		
15. W jakim stopniu studia przygotowały Panią/Pana do samokształcenia i kreatywnego	bardzo dużym		
	dużym		

rozwiązywania problemów w pracy?	umiarkowanym	
	małym	
	bardzo małym	
16. Które Pani/Pana zdaniem obszary kształcenia powinny być rozszerzone/pogłębione, aby absolwent UWM miał większe szanse na rynku pracy?*	wiedza i umiejętności specjalistyczne	
	znajomość języków obcych	
	umiejętność obsługi programów komputerowych/systemów informatycznych	
	znajomość podstaw księgowości i finansów	
	znajomość podstaw prawa krajowego /międzynarodowego	
	znajomość zasad i znormalizowanych systemów zarządzania	
	umiejętność podejmowania ryzyka, kreatywność i przedsiębiorczość	
	umiejętność kierowania zespołem ludzi	
	umiejętność pracy zespołowej	
inne (**)		
17. Czy gdyby mogła Pani/ mógł Pan ponownie wybrać uczelnię oraz kierunek studiów wówczas byłby to:	ten sam kierunek studiów i uczelnia	
	ten sam kierunek studiów w innej uczelni	
	inny kierunek studiów w tej samej uczelni	
	inny kierunek studiów w innej uczelni	

\* pytanie wielokrotnego wyboru,

\*\* możliwość wpisania dowolnej treści

## METRYCZKA

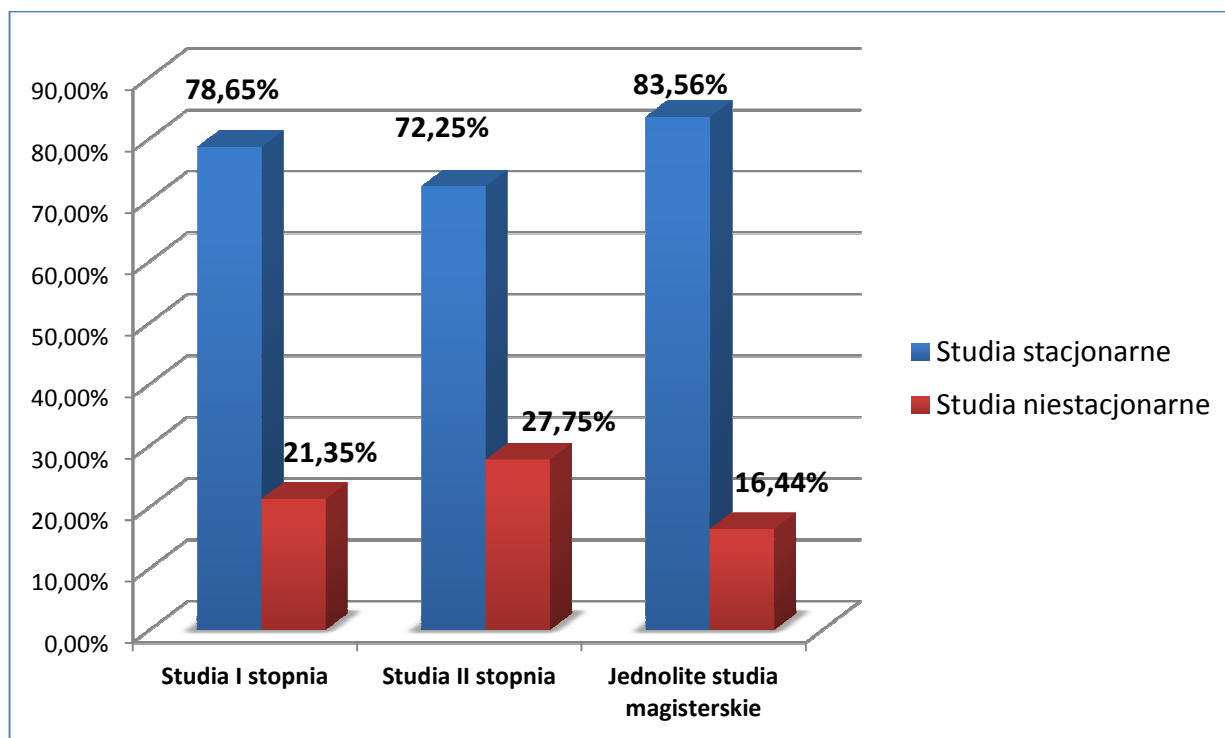
Proszę wypełnić metryczkę równie dokładnie, jak poprzednią część kwestionariusza. Umożliwi nam to przeprowadzenie koniecznych analiz statystycznych.

Płeć	Kobieta		Rok ukończenia studiów	
	Mężczyzna			
Forma kształcenia	studia I stopnia			
	studia II stopnia			
	jednolite studia magisterskie			
	studia III stopnia			
	studia podyplomowe/kurs dokształcający			
Forma studiów	stacjonarne			
	niestacjonarne			
Wdział i kierunek studiów (lista rozwijana - proszę zaznaczyć wszystkie ukończone kierunki)				
Specjalność (lista rozwijana - proszę wpisać nazwę/nazwy ukończonych specjalności)				
Ocena na dyplomie ukończenia studiów	dostateczny			
	dostateczny plus			
	dobry			
	dobry plus			
	bardzo dobry			
Nazwa instytucji/przedsiębiorstwa w której Pani/Pan pracuje				

*Dziękuję za poświęcony czas!*

## II. CHARAKTERYSTYKA BADANEJ POPULACJI

W badaniu wzięto udział **1643 respondentów spośród 7505**, co stanowi **21,89 %** wszystkich **absolwentów rocznika 2013/2014** Uniwersytetu Warmińsko-Mazurskiego w Olsztynie. Znaczną większość stanowiły **kobiety – 69,38 %**. Anketowani, którzy ukończyli studia w **formie stacjonarnej** stanowili **76,14 %** wszystkich badanych. Wśród nich **53,01 %** respondentów ukończyło **studia I stopnia**, **42,54% - studia II stopnia**, natomiast odsetek absolwentów **jednolitych studiów magisterskich** wyniósł **4,45 %**. Procentowy udział anketowanych w badaniu, w zależności od formy kształcenia oraz formy studiów, przedstawiono na wykresie I.

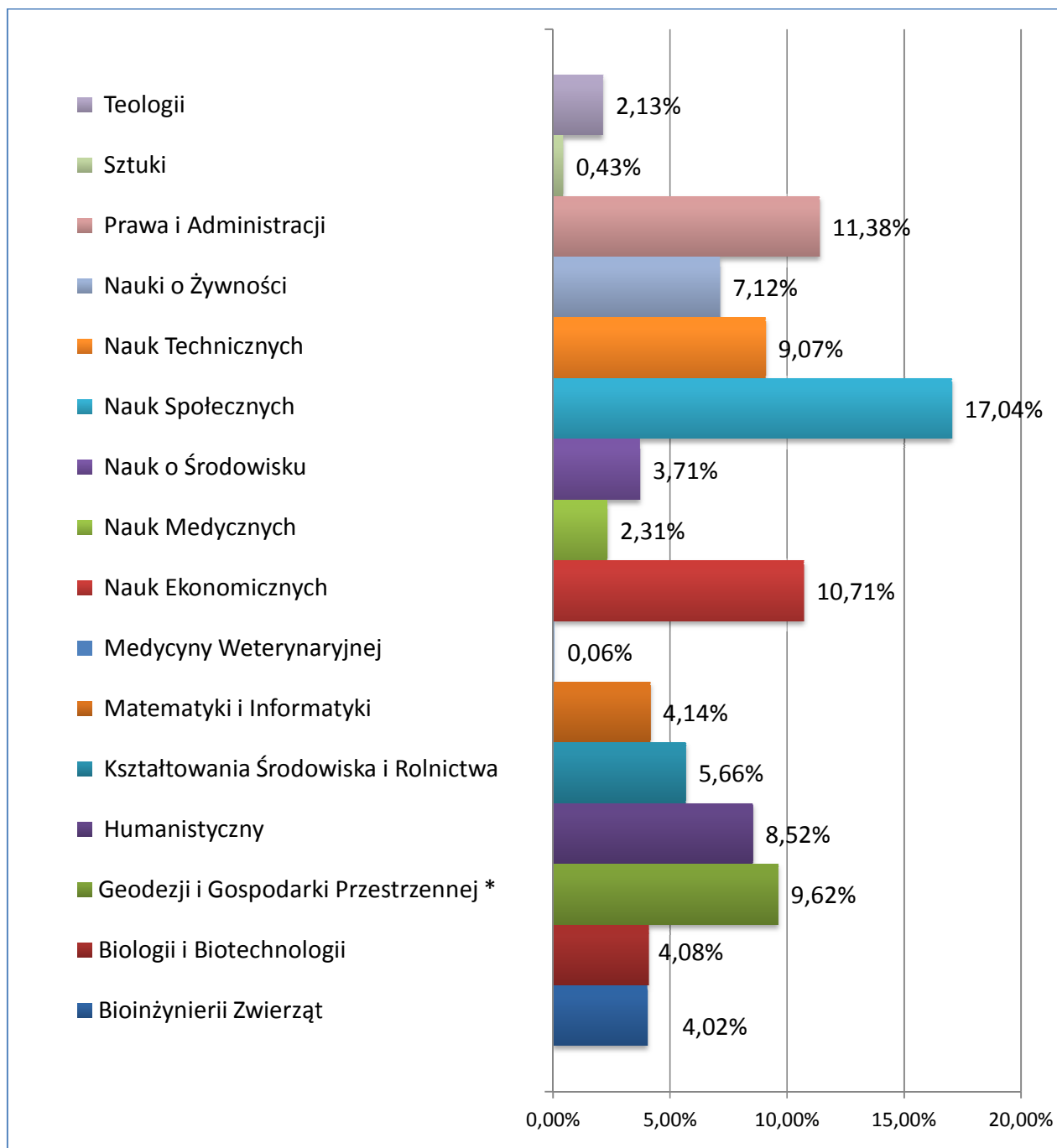


Wykres I. Procentowy udział respondentów w badaniu w zależności od formy kształcenia oraz formy studiów

Spośród 1643 anketowanych najliczniej reprezentowaną grupą byli absolwenci Wydziału Nauk Społecznych (17,04 %), Wydziału Prawa i Administracji (11,38 %) oraz Wydziału Nauk Ekonomicznych (10,71 %). Najmniejszą liczbę absolwentów, która wzięła

udział w badaniu, odnotowano na Wydziale Medycyny Weterynaryjnej (0,06 %), Wydziale Sztuki (0,43%) oraz Wydziale Teologii (2,13 %).

Procentowy udział w badaniu absolwentów poszczególnych wydziałów przedstawiono na wykresie II.



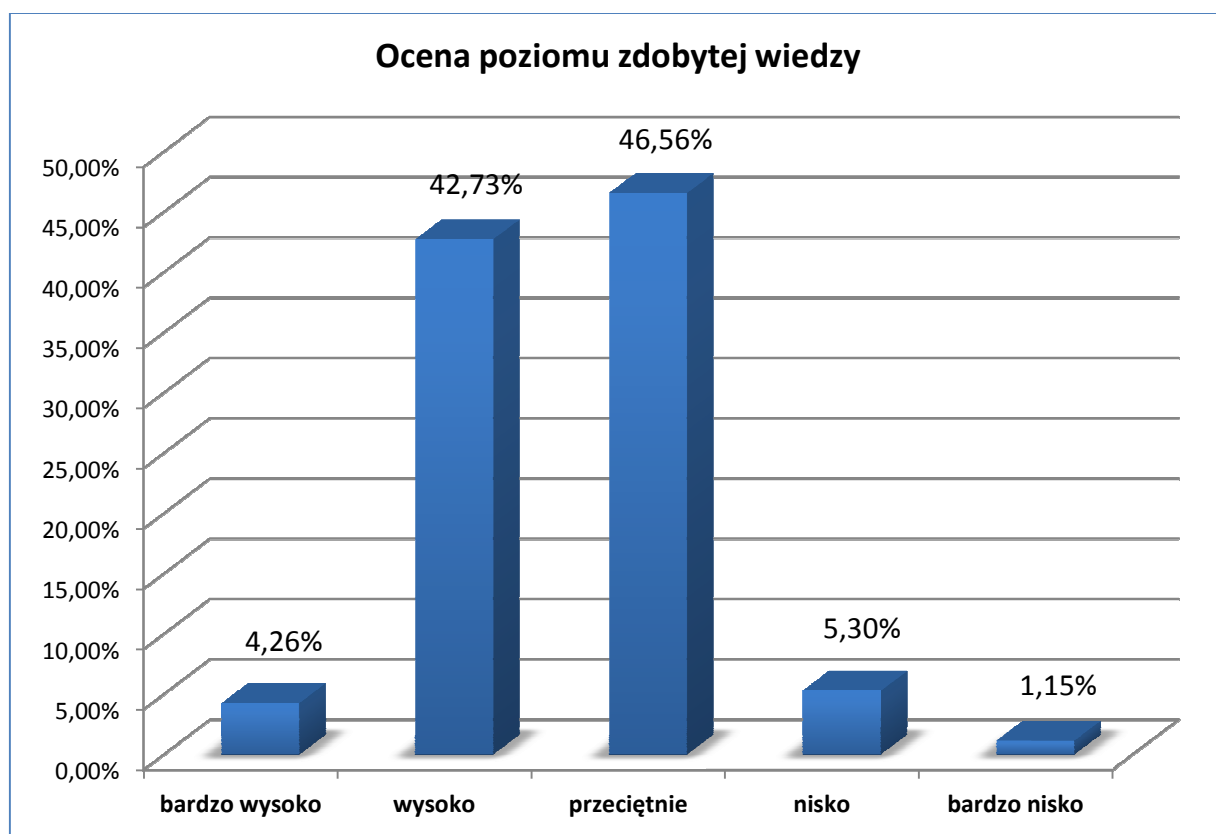
Wykres II. Procentowy udział w badaniu absolwentów poszczególnych wydziałów

\*od 1.01.2015 r. Wydział Geodezji, Inżynierii Przestrzennej i Budownictwa



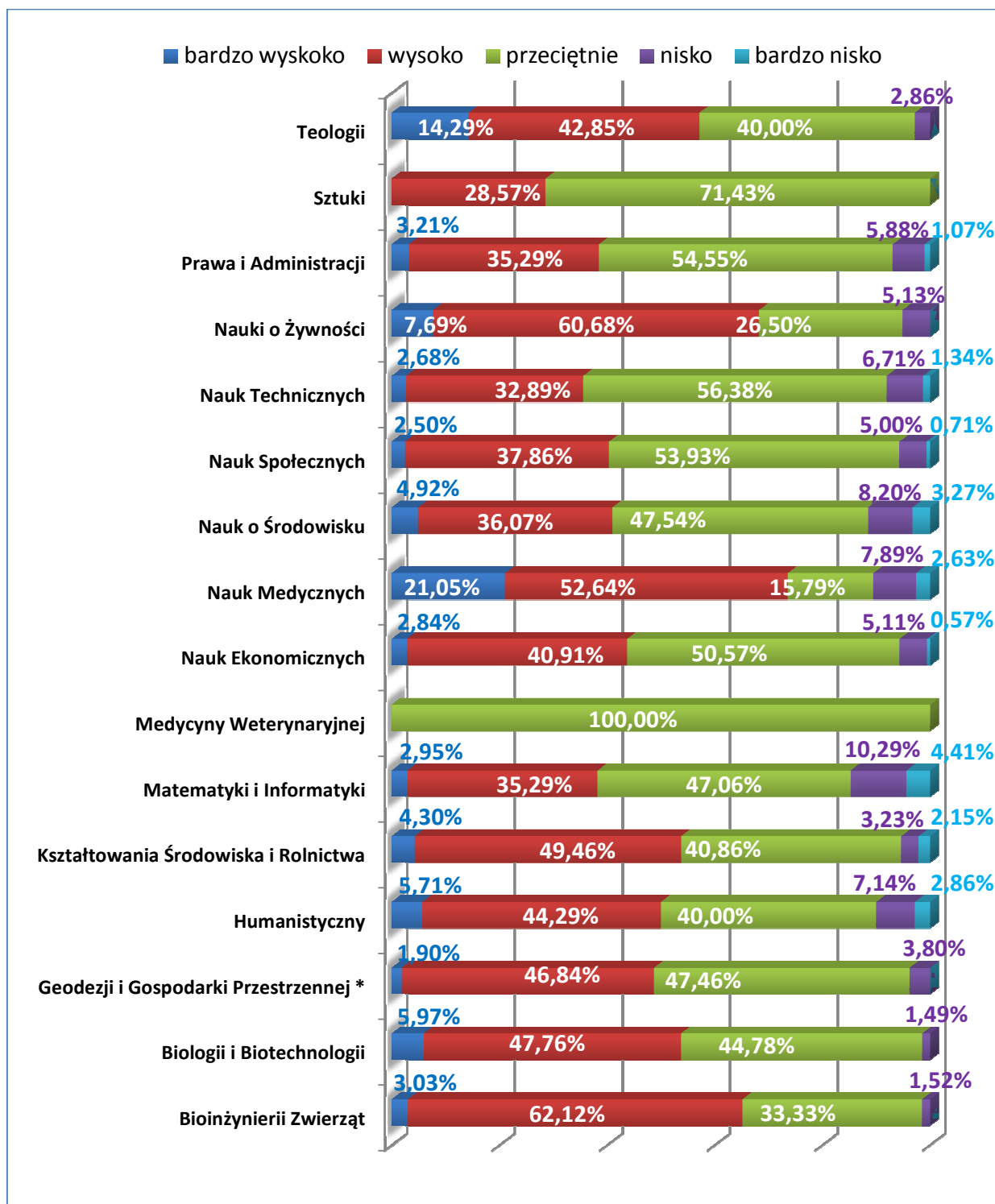
### III. OCENA POZIOMU WIEDZY, UMIEJĘTNOŚCI I KOMPETENCJI ZDOBYTYCH W TRAKCIE STUDIÓW

Absolwenci (46,99 %) pozytywnie ocenili poziom zdobytej wiedzy, w tym 4,26 % respondentów wskazało na bardzo wysoki, natomiast 42,73 % badanych na wysoki poziom tego komponentu kształcenia. Na ocenę przeciętną wskazało 46,56 % osób biorących udział w badaniu. Odsetek respondentów niezadowolonych z poziomu zdobytej wiedzy wyniósł 6,45 % (1,15 % – bardzo nisko; 5,30 % - nisko).



Wykres III. Ocena poziomu zdobytej wiedzy dokonana przez absolwentów UWM w Olsztynie – rocznik 2013/2014

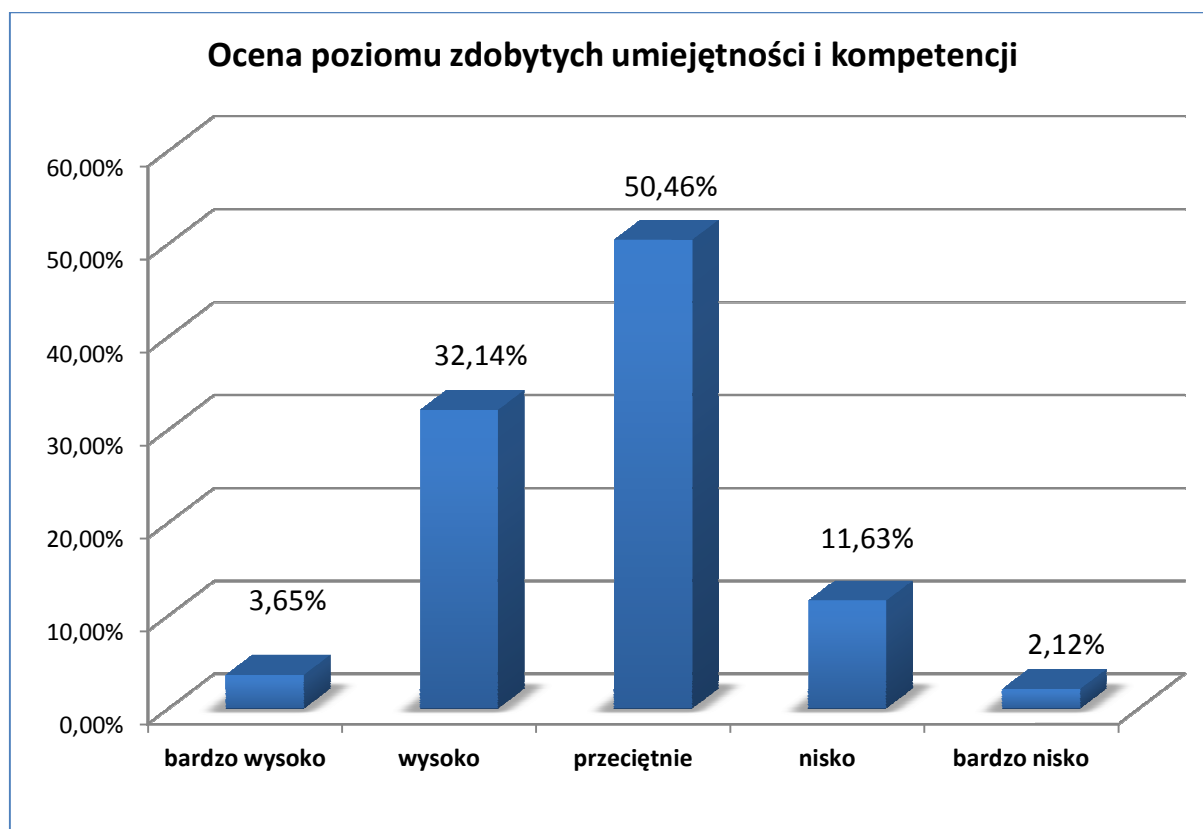
Rozkład oceny poziomu wiedzy zdobytej w trakcie studiów dokonanej przez absolwentów na poszczególnych wydziałach został przedstawiony na wykresie IV.



Wykres IV. Ocena poziomu zdobytej wiedzy dokonana przez absolwentów UWM w Olsztynie - rocznik 2013/2014 z uwzględnieniem poszczególnych wydziałów

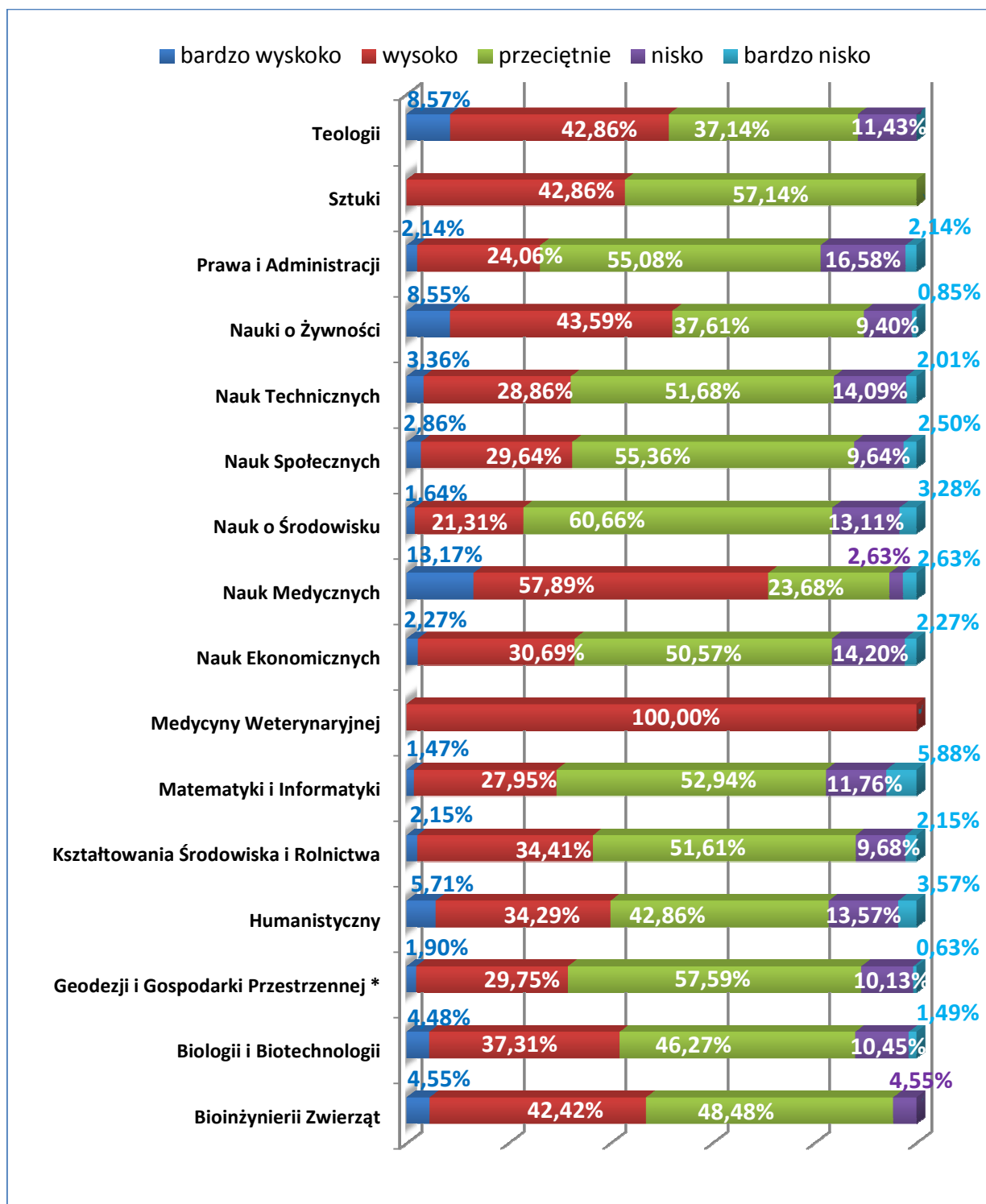
\*od 1.01.2015 r. Wydział Geodezji, Inżynierii Przestrzennej i Budownictwa

W opinii 32,14 % respondentów, poziom zdobytych w trakcie studiów umiejętności i kompetencji jest wysoki. Blisko 4% (3,65 %) badanych ocenia go bardzo wysoko. Ponad połowa badanych absolwentów uważa, że poziom kompetencji i umiejętności, które nabyli w okresie kształcenia na UWM w Olsztynie jest przeciętny, a 13,75 % badanych wskazuje na ich niezadowalający poziom.



Wykres V. Ocena poziomu zdobytych umiejętności i kompetencji dokonana przez absolwentów UWM w Olsztynie - rocznik 2013/2014

Ocena poziomu umiejętności i kompetencji zdobytych w trakcie studiów dokonanej przez absolwentów na poszczególnych wydziałach została przedstawiona na wykresie VI.

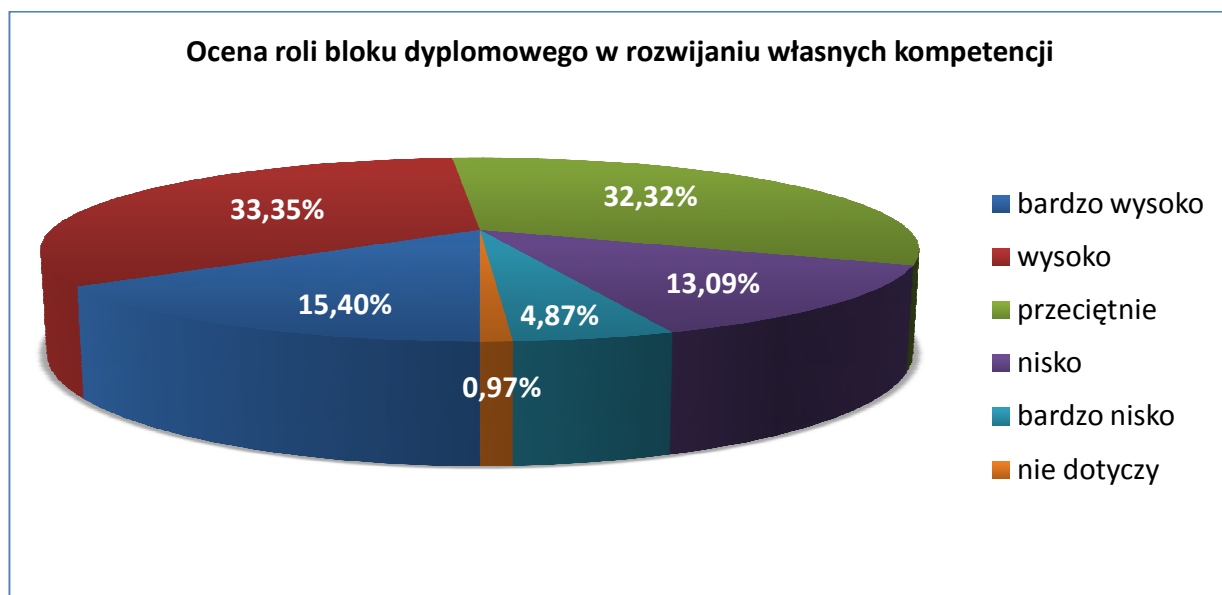


Wykres VI. Ocena poziomu umiejętności i kompetencji zdobytych przez absolwentów UWM w Olsztynie - rocznik 2013/2014 z uwzględnieniem poszczególnych wydziałów

\*od 1.01.2015 r. Wydział Geodezji, Inżynierii Przestrzennej i Budownictwa

#### IV. OCENA ROLI BLOKU DYPLOMOWEGO (SEMINARIA, PRACA DYPLOMOWA) W ROZWIJANIU WŁASNYCH KOMPETENCJI ORAZ WSPÓŁPRACY Z OPIEKUNEM PRACY DYPLOMOWEJ/PROMOTOREM

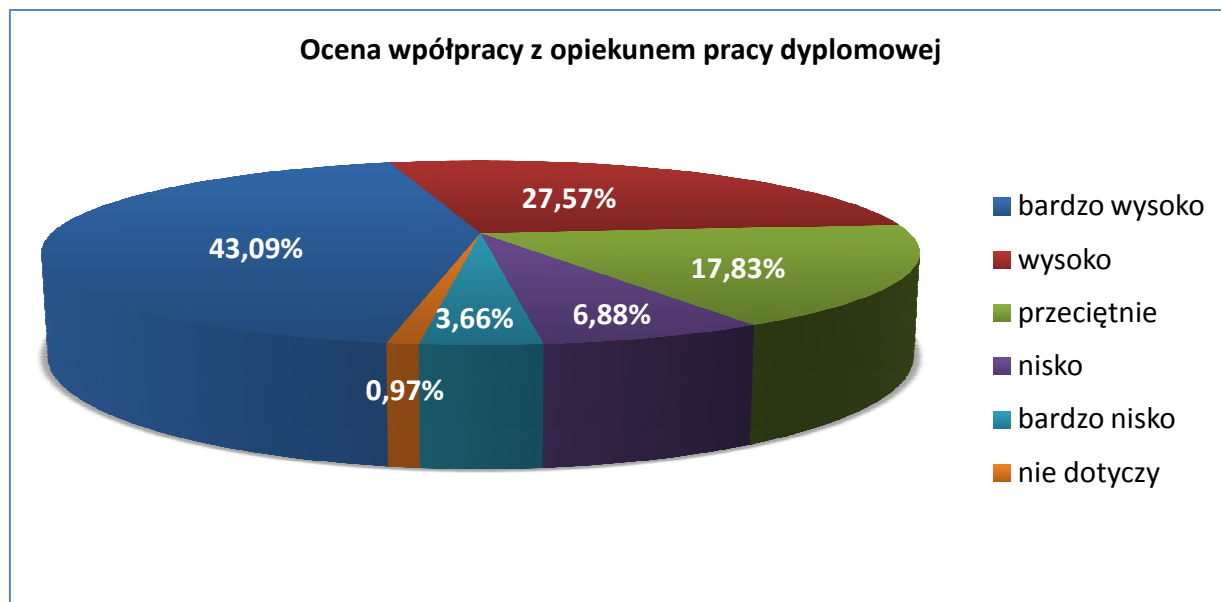
Blisko połowa osób biorących udział w badaniu ankietowym uznała, że blok dyplomowy (seminaria i praca dyplomowa) odgrywa dużą rolę w rozwoju kompetencji; tj.: zdolności samokształcenia, aktywizowania do pracy w grupie, umiejętności prowadzenia dyskusji, poszanowania praw autorskich, itp. Spośród wszystkich respondentów 32,32 % ankietowanych ocenia rolę bloku dyplomowego w rozwijaniu kompetencji jako przeciętną, natomiast 18,96% badanych uznało, że ten element procesu kształcenia nie wpływa znacząco na rozwój własnych kompetencji (4,87 % ocena bardzo niska, 13,09 % ocena niska). Analiza wyników badań ankietowych dotyczących poszczególnych wydziałów wskazuje, że największy wpływ bloku dyplomowego na rozwijanie własnych kompetencji dostrzegają absolwenci wydziałów: Bioinżynierii Zwierząt, Humanistycznego oraz Nauki o Żywności, natomiast najmniejszy absolwenci wydziałów: Sztuki, Nauk Technicznych oraz Geodezji i Gospodarki Przestrzennej (od 1.01.2015 r. Wydział Geodezji, Inżynierii Przestrzennej i Budownictwa).



Wykres VII. Ocena roli bloku dyplomowego w rozwijaniu własnych kompetencji dokonana przez absolwentów UWM w Olsztynie - rocznik 2013/2014

Respondenci w znacznej większości docenili współpracę z opiekunem pracy/promotorem dyplomowej. Ponad 70 % absolwentów Uniwersytetu oceniło tę współpracę wysoko, 17,83 % - przeciętnie, natomiast 10,54 % - nisko. Odsetek odpowiedzi „nie dotyczy” odpowiada

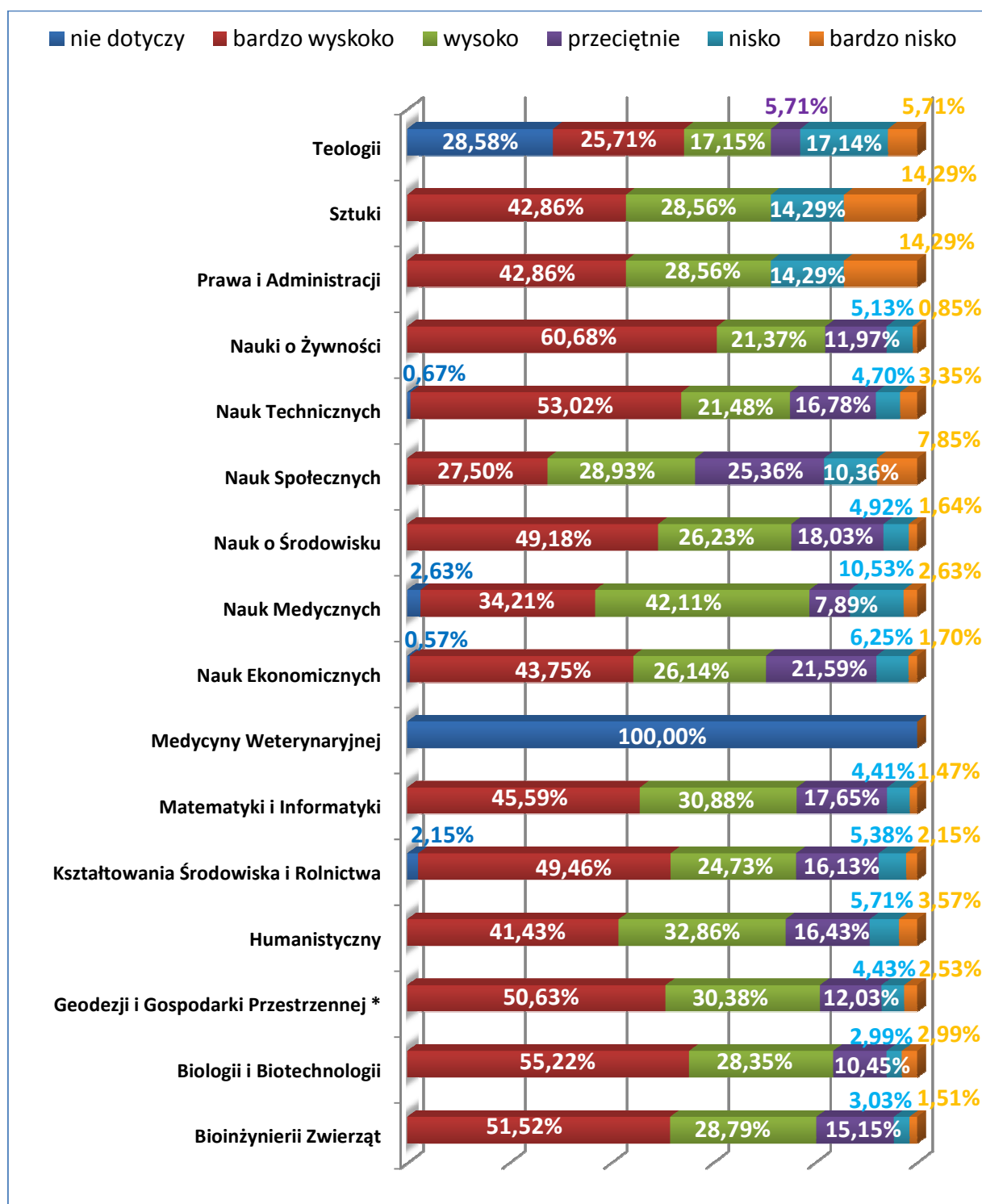
procentowi badanych, których program kształcenia nie przewiduje wykonania pracy dyplomowej.



**Wykres VIII. Ocena współpracy z opiekunem pracy dyplomowej/promotorem dokonana przez absolwentów UWM w Olsztynie - rocznik 2013/2014**

Na podstawie uzyskanych wyników badań można wnioskować, iż zdaniem absolwentów wydziałów: Biologii i Biotechnologii, Nauki o Żywności oraz Geodezji i Gospodarki Przestrzennej (od 1.01.2015 r. Wydział Geodezji, Inżynierii Przestrzennej i Budownictwa) współpraca z opiekunami prac dyplomowych/promotorami przebiegała efektywnie. Dyplomanci wydziałów: Sztuki, Teologii, Nauk Społecznych oraz Prawa i Administracji nisko ocenili ten etap kształcenia.

Szczegółowe dane dotyczące oceny współpracy z opiekunem pracy dyplomowej/promotorem z uwzględnieniem wszystkich wydziałów przedstawiono na wykresie IX.

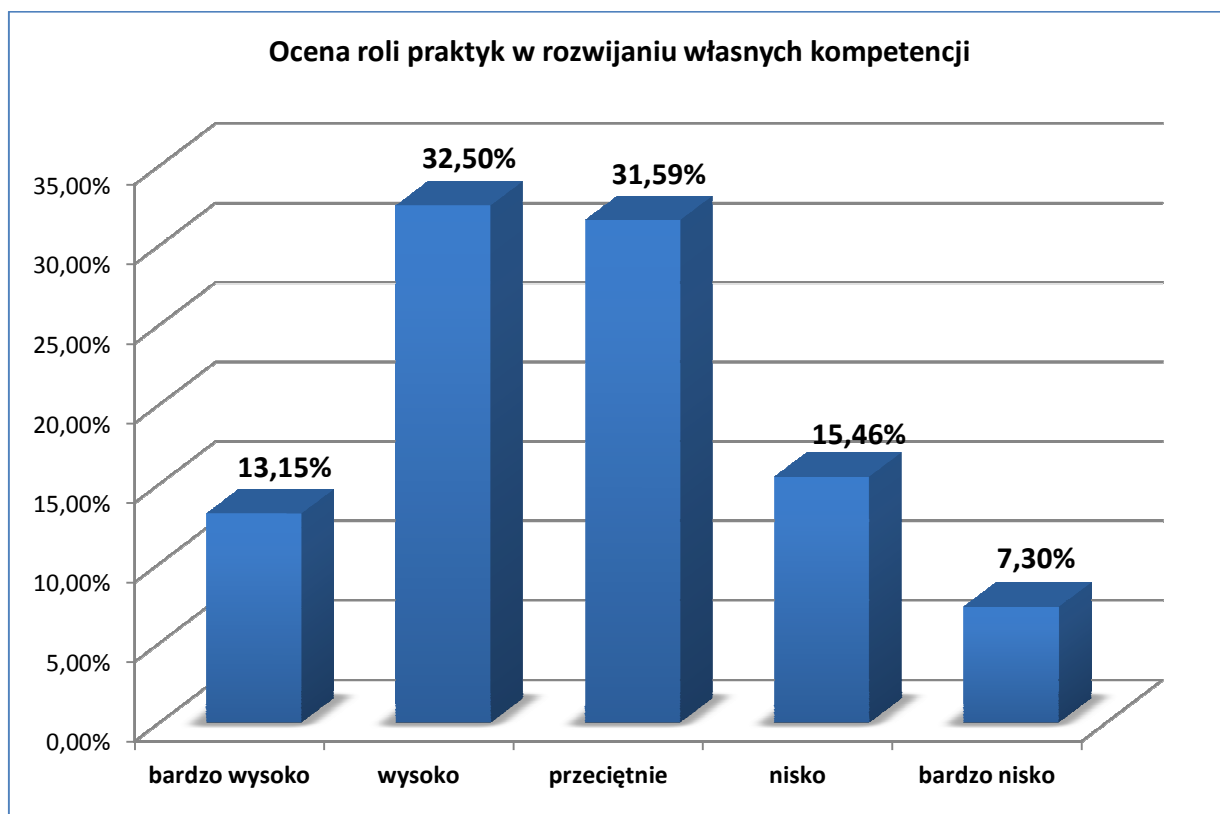


Wykres IX. Ocena współpracy z opiekunem pracy dyplomowej/promotorem dokonana przez absolwentów poszczególnych wydziałów UWM w Olsztynie - rocznik 2013/2014

\*od 1.01.2015 r. Wydział Geodezji, Inżynierii Przestrzennej i Budownictwa

## V. OCENA ROLI PRAKTYK W ROZWIJANIU WŁASNYCH KOMPETENCJI NP. ZDOLNOŚCI DO SAMOKSZTAŁCENIA, AKTYWIZOWANIA DO PRACY W GRUPIE, DYSKUTOWANIA, POSZANOWANIA PRAW AUTORSKICH, ITP.

Według 45,65 % absolwentów, którzy wzięli udział w badaniu ankietowym, praktyki realizowane w trakcie studiów odczytują znaczącą rolę w rozwijaniu własnych kompetencji. Prawie 32 % (31,59 %) badanych oceniło tę rolę przeciętnie. Grupa 22,76 % respondentów uznała, że praktyka w niewielkim stopniu miała wpływ na rozwój samokształcenia, aktywizowania do pracy w grupie, dyskusowania, poszanowania praw autorskich, etc. Ocena roli praktyk w rozwijaniu własnych kompetencji została przedstawiona na wykresie X.

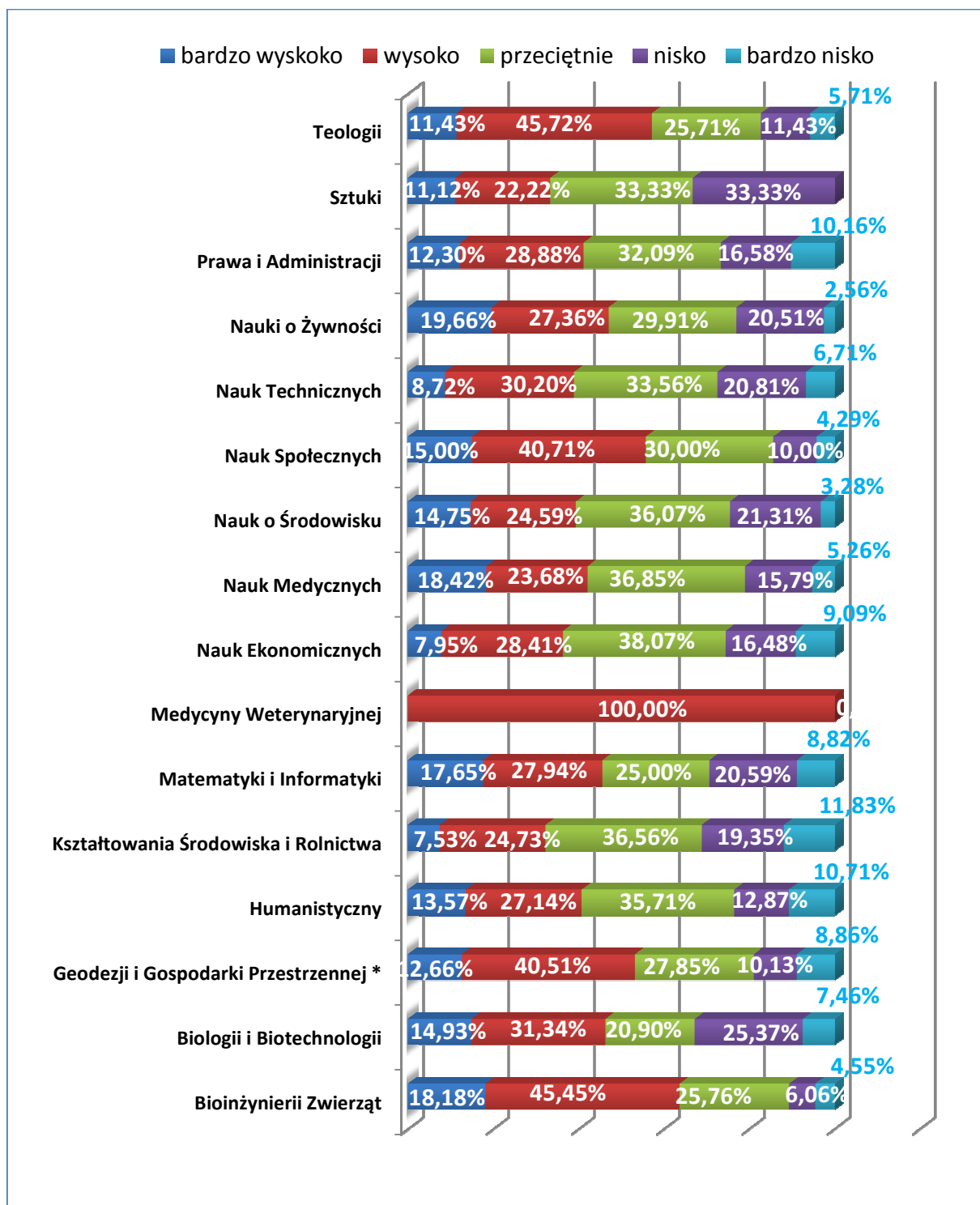


Wykres X. Ocena roli praktyk w rozwijaniu własnych kompetencji dokonana przez absolwentów UWM w Olsztynie - rocznik 2013/2014

Najwyżej, rolę praktyk w rozwijaniu własnych kompetencji ocenili absolwenci wydziałów: Medycyny Weterynaryjnej, Bioinżynierii Zwierząt, Sztuki oraz Teologii. Wśród wydziałów,



których absolwenci wskazali najniższą notę znalazły się: Wydział Biologii i Biotechnologii, Wydział Kształtowania Środowiska i Rolnictwa, Wydział Matematyki i Informatyki oraz Wydział Nauk Technicznych. Ocenę roli praktyk w rozwijaniu własnych kompetencji dokonaną przez absolwentów UWM w Olsztynie – rocznik 2013/2014 z uwzględnieniem poszczególnych wydziałów przedstawiono na wykresie XI.

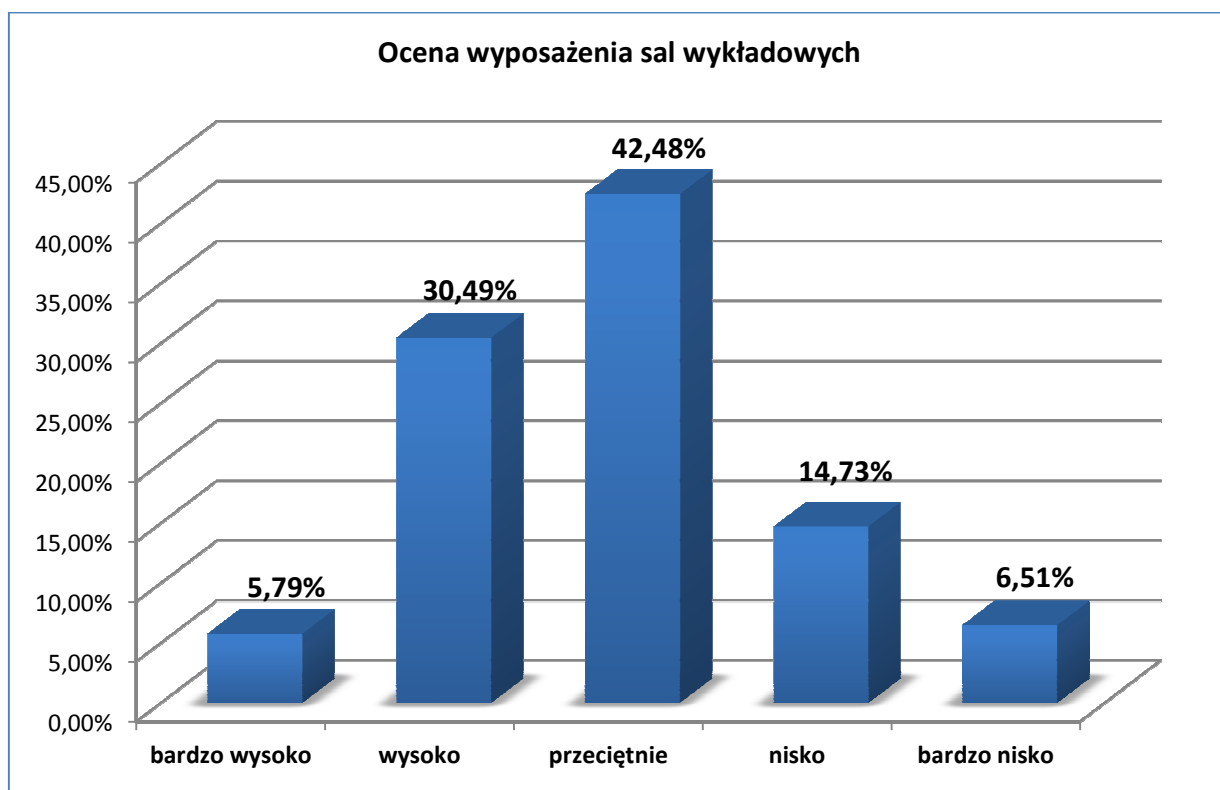


Wykres XI. Ocena roli praktyk w rozwijaniu własnych kompetencji dokonana przez absolwentów UWM w Olsztynie - rocznik 2013/2014 z uwzględnieniem poszczególnych wydziałów

\*od 1.01.2015 r. Wydział Geodezji, Inżynierii Przestrzennej i Budownictwa

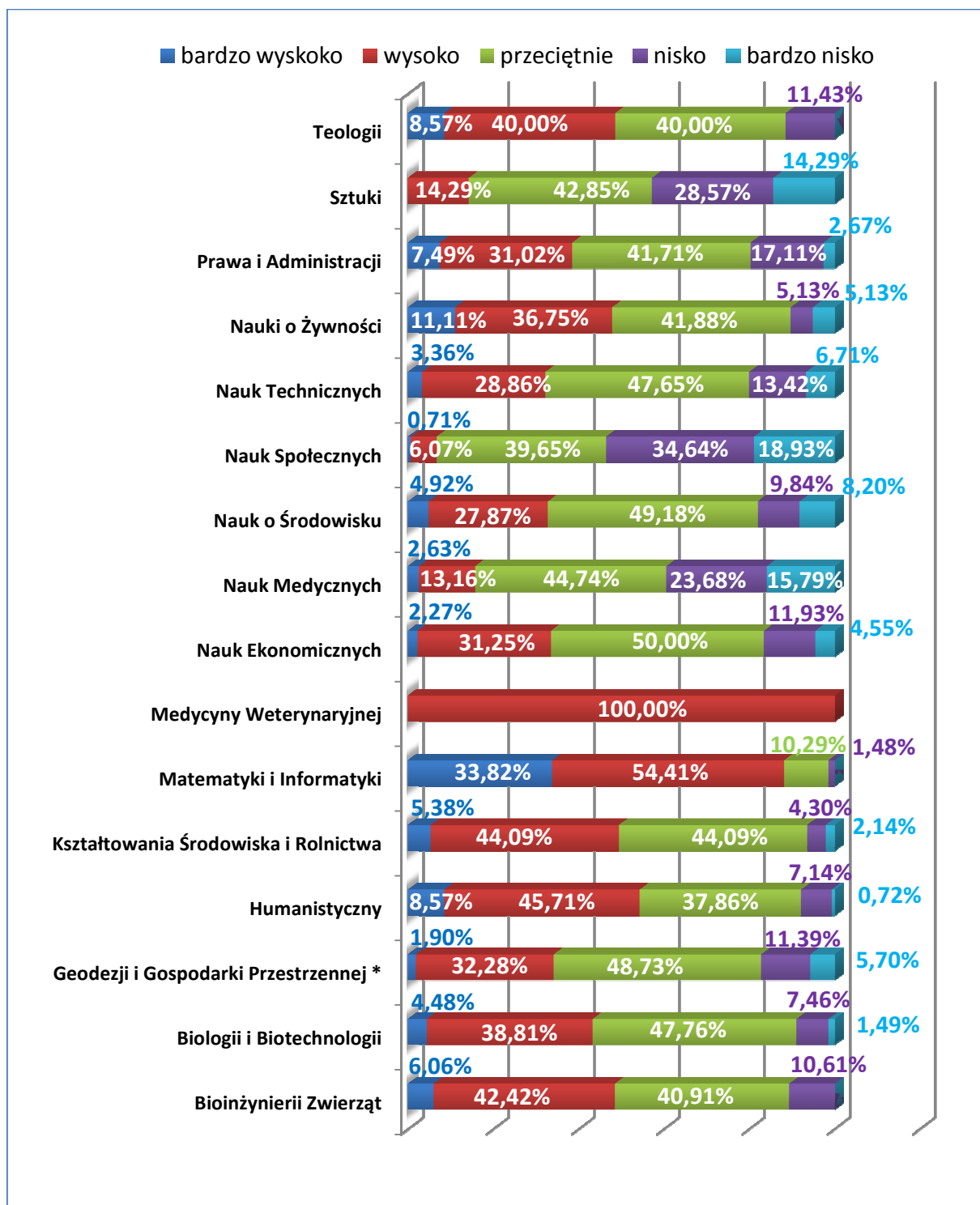
## VI. OCENA WYPOSAŻENIA SAL WYKŁADOWYCH, LABORATORIÓW I PRACOWNI KOPUTEROWYCH

Absolwenci Uniwersytetu Warmińsko-Mazurskiego w Olsztynie dokonali oceny wyposażenia sal dydaktycznych: 30,49 % respondentów - wysoko, 5,79 % badanych - bardzo wysoko. Najliczniejsza grupa respondentów (42,48 %) uważa, że sale wyposażone są na przeciętnym poziomie, natomiast 21,24 % badanych jest niezadowolonych z poziomu wyposażenia sal wykładowych.



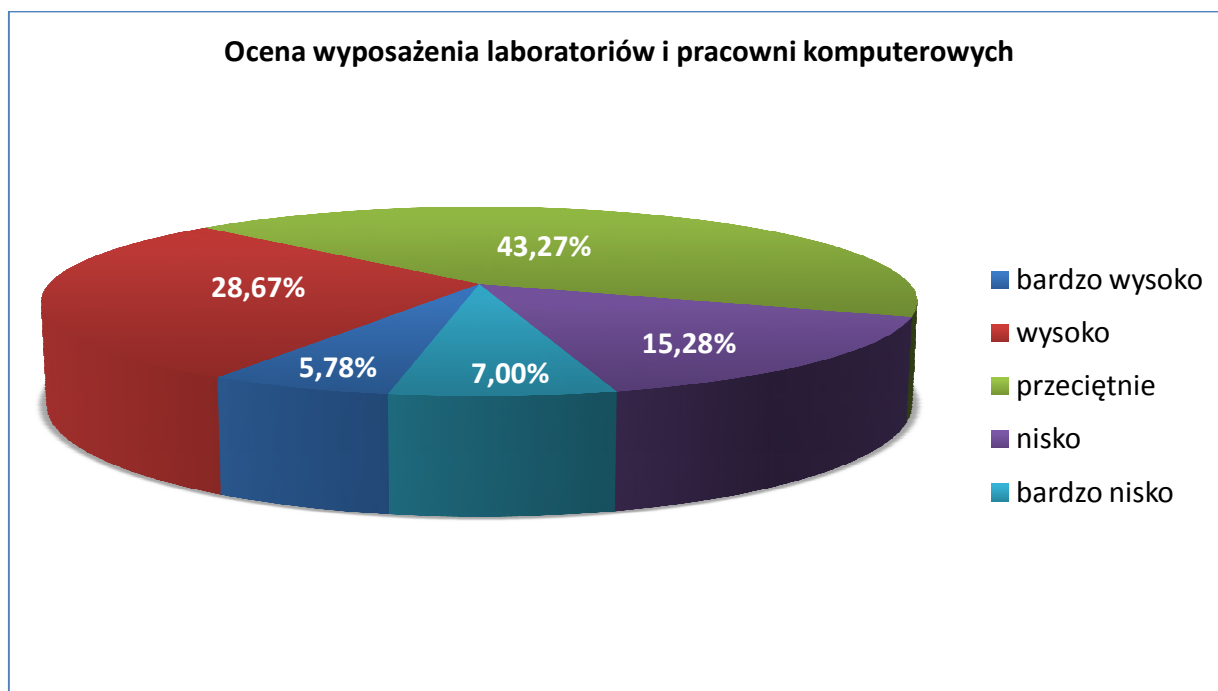
Wykres XII. Ocena wyposażenia sal wykładowych dokonana przez absolwentów UWM w Olsztynie - rocznik 2013/2014

Zdaniem 34,45 % respondentów, laboratoria i pracownie komputerowe wyposażone są na wysokim poziomie. Znaczna część absolwentów (43,27 %) uważa, że infrastruktura laboratoryjna oraz informatyczna jest rozwinięta przeciętnie. Osoby, które oceniły poziom wyposażenia laboratoriów i pracowni komputerowych jako niezadowalający, stanowiły 22,28 % wszystkich badanych. Na wykresie XIII zaprezentowano wyniki badania oceny wyposażenia sal wykładowych na poszczególnych wydziałach.



Wykres XIII. Ocena wyposażenia laboratoriów i pracowni komputerowych dokonana przez absolwentów poszczególnych wydziałów UWM w Olsztynie - rocznik 2013/2014

\*od 1.01.2015 r. Wydział Geodezji, Inżynierii Przestrzennej i Budownictwa



Wykres XIV. Ocena wyposażenia laboratoriów i pracowni komputerowych dokonana przez absolwentów UWM w Olsztynie - rocznik 2013/2014

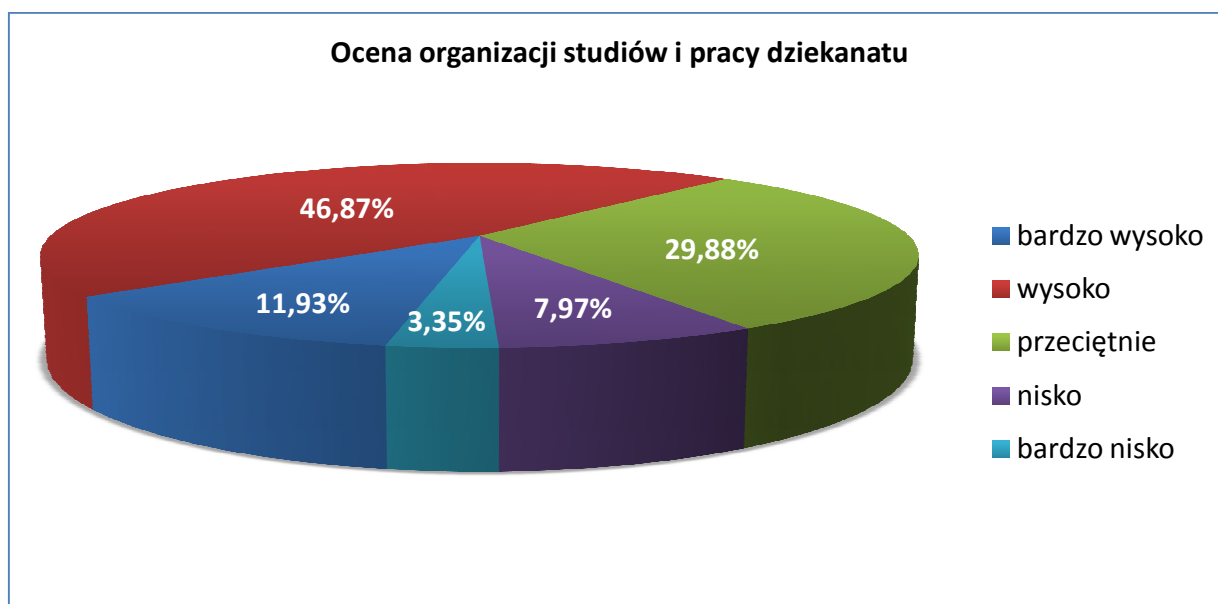
Absolwenci biorący udział w badaniu ankietowym w znacznej większości (62,02 %) ocenili zasoby zgromadzone w Bibliotece Uniwersyteckiej wysoko i bardzo wysoko. Ocenę „przeciętnie” wskazało blisko 26,5 % badanych. Odsetek absolwentów, wg których biblioteka nie jest odpowiednio dobrze zaopatrzona w literaturę, wyniósł 11,52 %. Podobnie oceniono obiekty sportowe zlokalizowane w kampusie uniwersyteckim: nieco ponad 58 % respondentów wyraziło dobrą i bardzo dobrą opinię na ich temat, blisko 35 % (34,63 %) oceniło bazę sportowo-rekreacyjną na poziomie przeciętnym, natomiast 7,24 % - nisko i bardzo nisko.

	Ocena zasobów bibliotecznych	Ocena obiektów sportowych
Bardzo wysoko	11,93 %	9,56 %
Wysoko	46,87 %	48,57 %
Przeciętnie	29,88 %	34,63 %
Nisko	7,97 %	4,99 %
Bardzo nisko	3,35 %	2,25 %

Tabela I. Ocena zasobów bibliotecznych oraz obiektów sportowych dokonana przez absolwentów UWM w Olsztynie - rocznik 2013/2014

## VII. OCENA ORGANIZACJI STUDIÓW I PRACY DZIEKANATU

Blisko 59% absolwentów rocznika 2013/2014 pozytywnie oceniło organizację studiów i pracę dziekanatu (bardzo wysoko - 11,93 %; wysoko – 46,87 %). Prawie 30 % (29,88 %) ankietowanych uważa, że administrowanie tokiem kształcenia i jego organizacja jest na poziomie przeciętnym. Grupa osób niezadowolonych ze sposobu organizowania procesu dydaktycznego i działań dziekanatu stanowi 11,32 % ogółu badanych.



Wykres XV. Ocena organizacji studiów i pracy dziekanatu dokonana przez absolwentów UWM w Olsztynie - rocznik 2013/2014

Najwyżej pod względem organizacji studiów i pracy dziekanatu zostały ocenione wydziały: Bioinżynierii Zwierząt, Sztuki, Teologii oraz Matematyki i Informatyki. Najniżej oceniono działania organizacyjno-administracyjne na wydziałach: Nauk Medycznych, Nauki o Żywności, Nauk Technicznych oraz Kształtowania Środowiska i Rolnictwa, Prawa i Administracji, Nauk o Środowisku.

Opinie absolwentów na temat organizacji studiów i pracy dziekanatów na poszczególnych wydziałach zostały przedstawione w tabeli II.

Wydział	Ocena organizacji studiów oraz pracy dziekanatu				
	bardzo nisko	nisko	przeciętnie	wysoko	bardzo wysoko
Bioinżynierii Zwierząt	0 %	0 %	6,06 %	40,91 %	53,03 %
Biologii i Biotechnologii	8,96 %	7,46 %	50,75 %	29,85 %	2,99 %
Geodezji i Gospodarki	3,16%	11,39 %	36,08 %	39,87 %	9,49 %

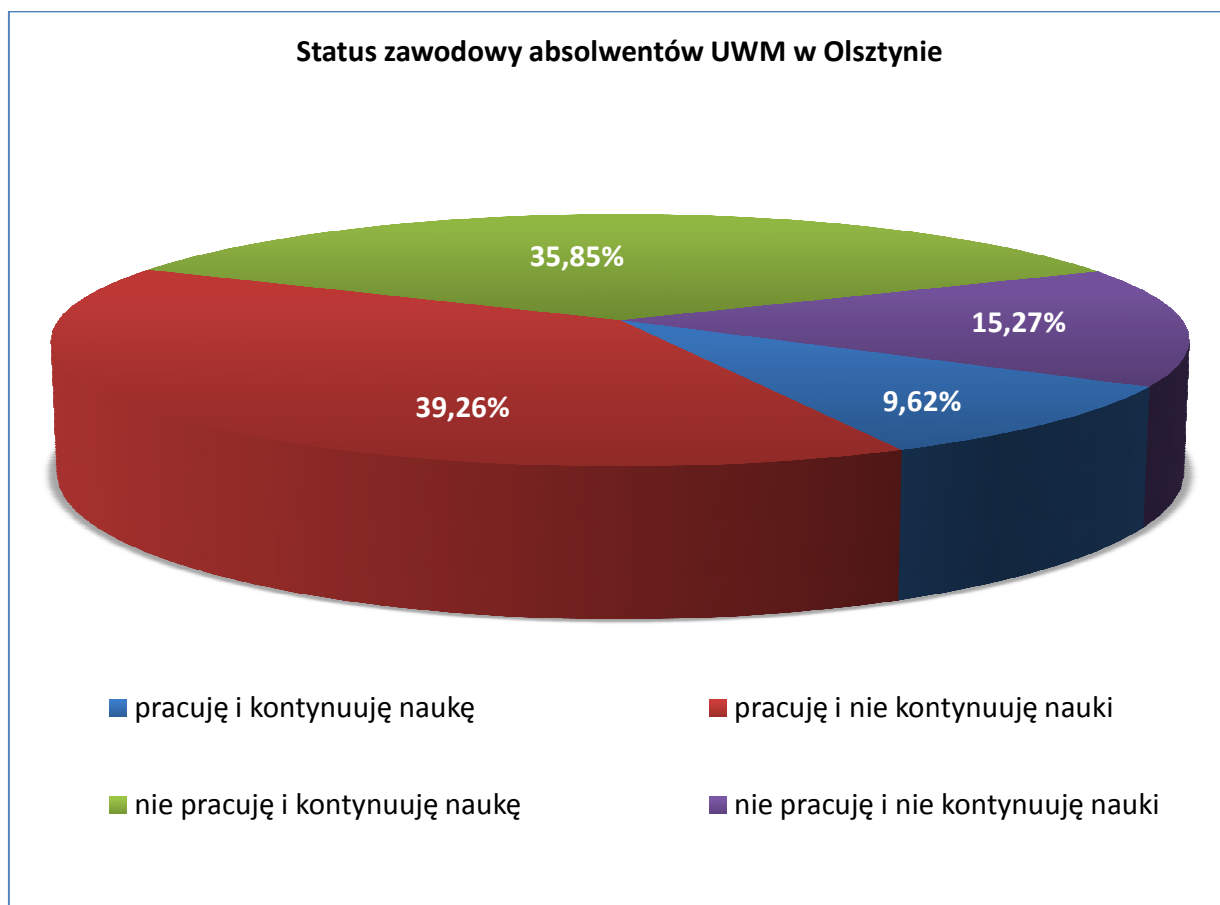
Przestrzennej*					
Humanistyczny	4,29 %	9,29 %	32,86 %	40 %	13,57%
Kształtowania Środowiska i Rolnictwa	6,45 %	20,43 %	48,39 %	22,58 %	2,15%
Matematyki i Informatyki	5,88 %	4,41 %	26,47 %	44,12 %	19,12 %
Medycyny Weterynaryjnej	0 %	0 %	100 %	0 %	0 %
Nauk Ekonomicznych	7,95 %	11,93 %	47,73 %	26,14 %	6,25 %
Nauk Medycznych	23,68 %	36,84 %	23,68 %	7,89 %	7,89 %
Nauk o Środowisku	8,20 %	16,39 %	31,15 %	27,87 %	16,39 %
Nauk Społecznych	7,50 %	11,07 %	46,79 %	31,43 %	3,21 %
Nauk Technicznych	10,74 %	18,12 %	30,87 %	34,23 %	6,04 %
Nauki o Żywności	14,53 %	24,79 %	39,32 %	19,66 %	1,71 %
Prawa i Administracji	12,30 %	13,90 %	46,52 %	21,39 %	5,88 %
Sztuki	0 %	0 %	14,29 %	42,86 %	42,86 %
Teologii	2,86 %	14,29 %	17,14 %	54,29 %	11,43 %

Tabela II. Ocena organizacji studiów i pracy dziekanatów na poszczególnych wydziałach dokonana przez absolwentów UWM w Olsztynie - rocznik 2013/2014

\*od 1.01.2015 r. Wydział Geodezji, Inżynierii Przestrzennej i Budownictwa

## VIII. STATUS ZAWODOWY STUDENTÓW

Spośród absolwentów Uniwersytetu Warmińsko-Mazurskiego w Olsztynie, którzy wzięli udział w badaniu ankietowym, 48,88 % potwierdziło wykonywanie pracy zawodowej, w tym 9,62 % osób jednocześnie pracowało i kontynuowało naukę. Ponad 45 % (45,47 %) respondentów kontynuuje kształcenie po ukończeniu studiów, w tym nieco ponad 35% (35,85 %) badanych posiada status „nie pracuje i kontynuuje naukę”. Odsetek osób bezrobotnych wyniósł 15,28 %.



Wykres XVI. Status zawodowy absolwentów UWM w Olsztynie - rocznik 2013/2014

W tabeli III zestawiono rozkład statusu zawodowego absolwentów Uniwersytetu Warmińsko-Mazurskiego w Olsztynie z uwzględnieniem płci. Jak wynika z przeprowadzonego badania, wśród kobiet występuje większy odsetek osób jednocześnie pracujących i kontynuujących naukę. Odsetek zatrudnialności jest jednak większy w populacji mężczyzn. Wśród kobiet odnotowano większy odsetek osób kontynuujących naukę a także osób bezrobotnych.

Status zawodowy	Kobieta	Mężczyzna
Pracuję i kontynuuję naukę	10,18 %	8,35 %
Pracuję i nie kontynuuję nauki	34,30 %	50,50 %
Nie pracuję i kontynuuję naukę	38,68 %	29,42 %
Nie pracuję i nie kontynuuję nauki	16,84 %	11,73 %

Tabela III. Status zawodowy absolwentów UWM w Olsztynie - rocznik 2013/2014 z uwzględnieniem płci ankietowanych

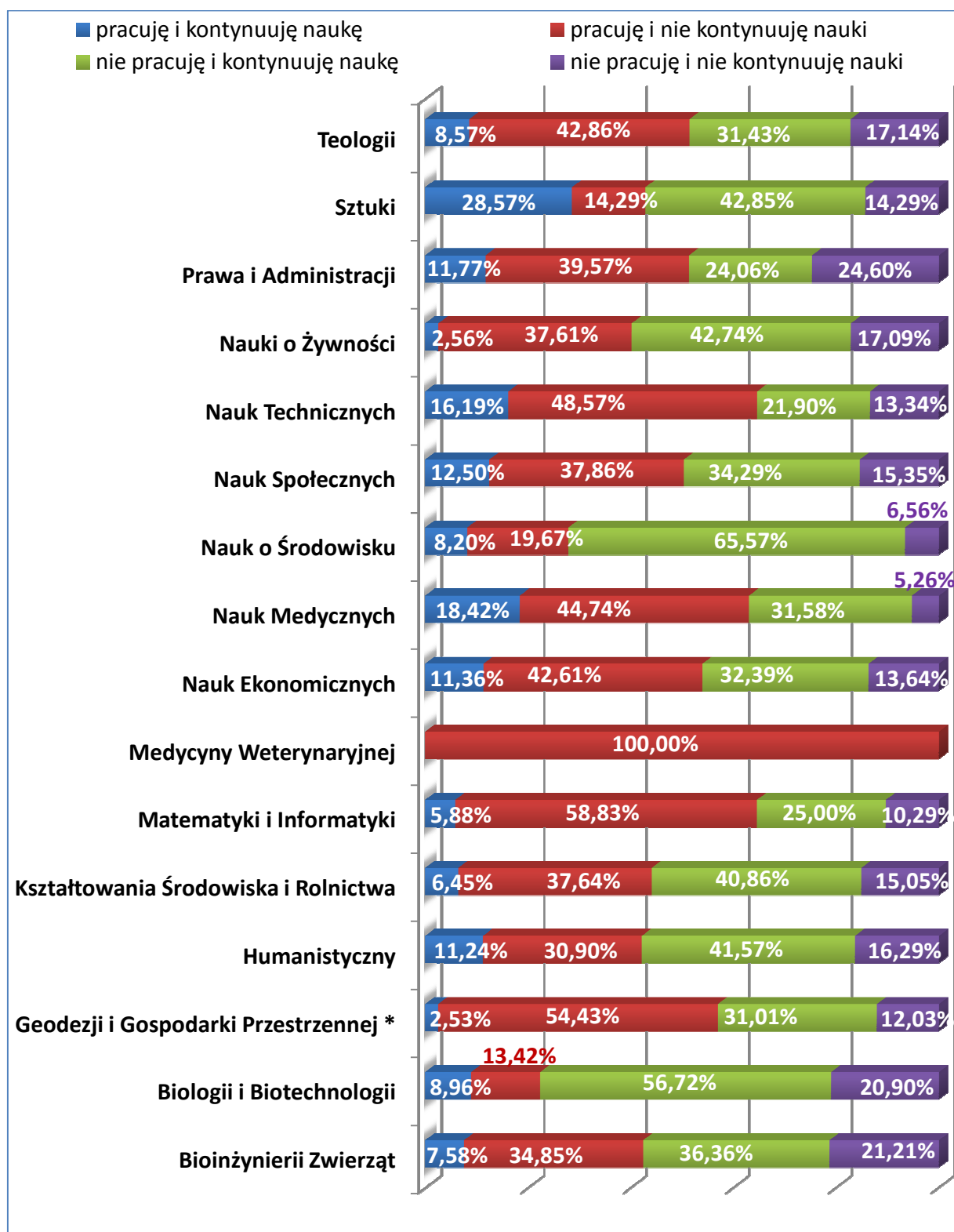


Status zawodowy	Studia I stopnia	Studia II stopnia	Studia jednolite magisterskie
Pracuję i kontynuuję naukę	13,89	4,43	8,22
Pracuję i nie kontynuuję nauki	24	56,95	52,05
Nie pracuję i kontynuuję naukę	51,55	18,45	15,07
Nie pracuję i nie kontynuuję nauki	10,56	20,17	24,66

**Tabela IV. Status zawodowy absolwentów UWM w Olsztynie - rocznik 2013/2014 z uwzględnieniem formy kształcenia**

Jak wskazują dane zawarte w tabeli IV, wśród absolwentów I stopnia największa liczba osób kontynuuje naukę. Ponad połowa badanych, którzy ukończyli studia II stopnia pracuje zawodowo. Podobne zjawisko zaobserwowano wśród absolwentów jednolitych studiów magisterskich.

Najniższy odsetek osób bezrobotnych, które nie kontynuują kształcenia odnotowano na wydziałach: Medycyny Weterynaryjnej, Nauk Medycznych oraz Nauk o Środowisku. Problemu ze znalezieniem zatrudnienia nie mają również absolwenci Wydziału Matematyki i Informatyki oraz Wydziału Nauk Technicznych. Analiza wyników badania ankietowego wskazuje, że najwięcej osób pracujących zawodowo, jednocześnie kontynuujących naukę, ukończyło studia realizowane na wydziałach: Sztuki, Nauk Medycznych, Nauk Technicznych oraz Nauk Społecznych. Na wydziałach: Prawa i Administracji, Bioinżynierii Zwierząt, Biologii i Biotechnologii, Humanistycznym, Teologii oraz Nauki o Żywności jest najwięcej osób, które nie pracują zawodowo i nie kontynuują kształcenia. Wyniki badania dotyczące poszczególnych wydziałów przedstawiono na wykresie XVII.

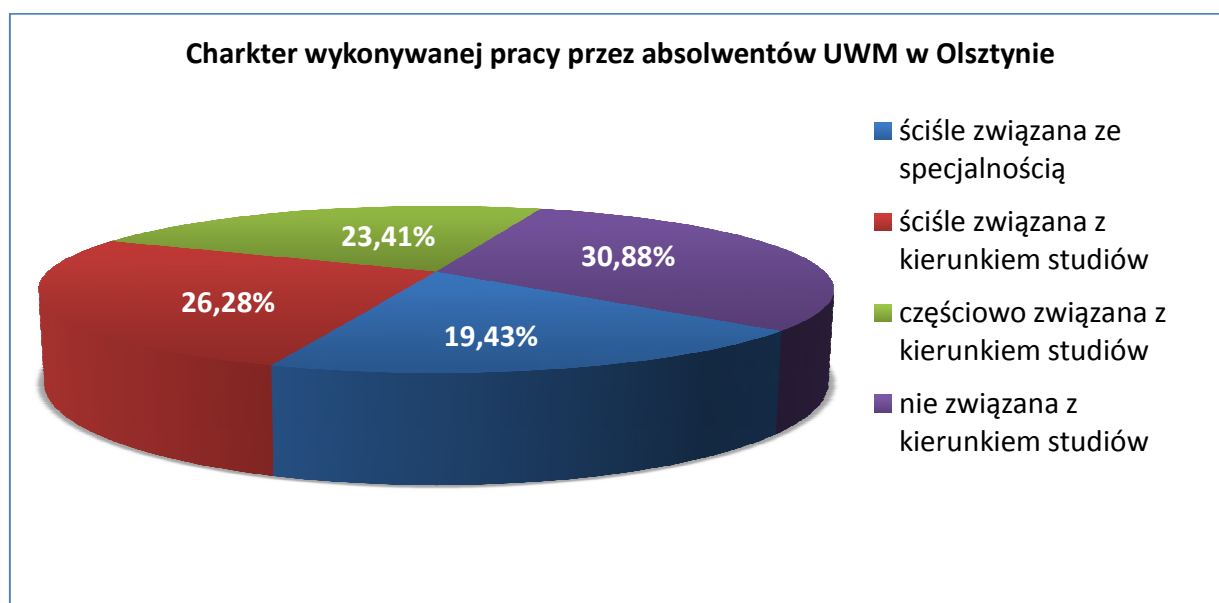


Wykres XVII. Status zawodowy absolwentów poszczególnych wydziałów UWM w Olsztynie - rocznik 2013/2014

\*od 1.01.2015 r. Wydział Geodezji, Inżynierii Przestrzennej i Budownictwa

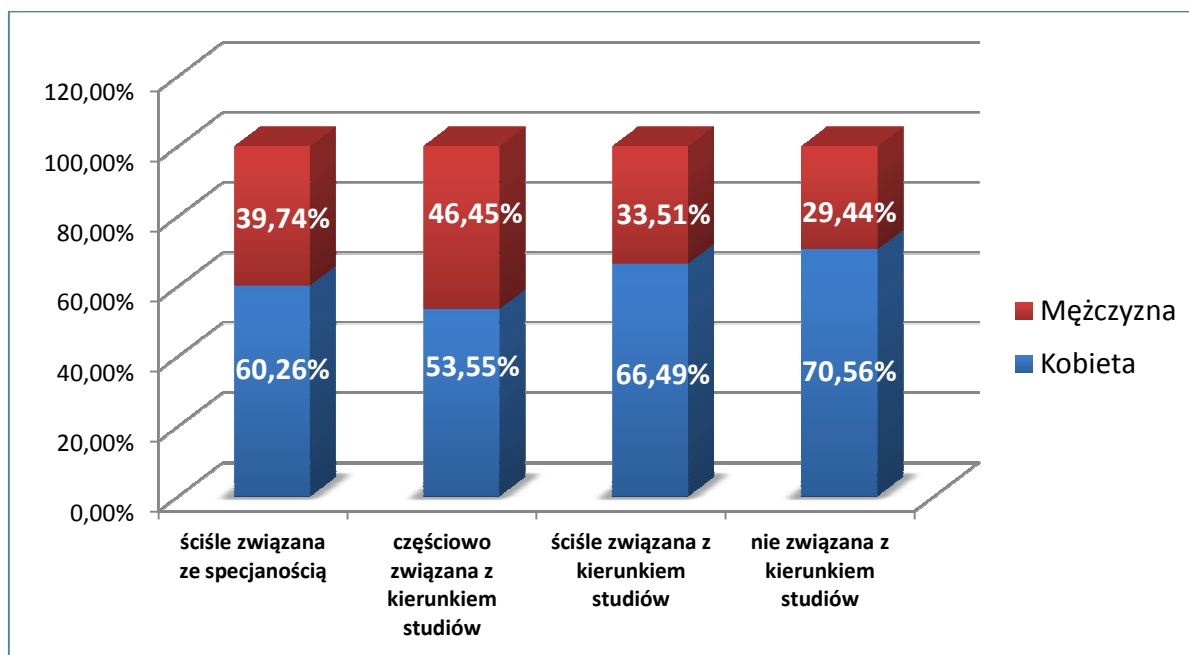
## IX. CHARAKTER WYKONYWANEJ PRACY

Jednym z założeń przeprowadzonych badań było zidentyfikowanie zjawiska zatrudnialności absolwentów na stanowiskach związanych z uzyskanymi kwalifikacjami. Absolwenci UWM w Olsztynie opisali charakter swojej pracy poprzez wybór jednej z czterech kategorii. Z badań wynika, że nieco ponad 19% (19,43 %) respondentów wskazało kategorię: praca ściśle związana ze specjalnością. Pracę ściśle związaną z ukończonym kierunkiem studiów wykonuje 26,28 % respondentów, natomiast pracę częściowo związaną z kierunkiem studiów – 23,41 %. Odsetek osób, których praca jest nie związana z uzyskanym wykształceniem wyniósł 30,88 %.



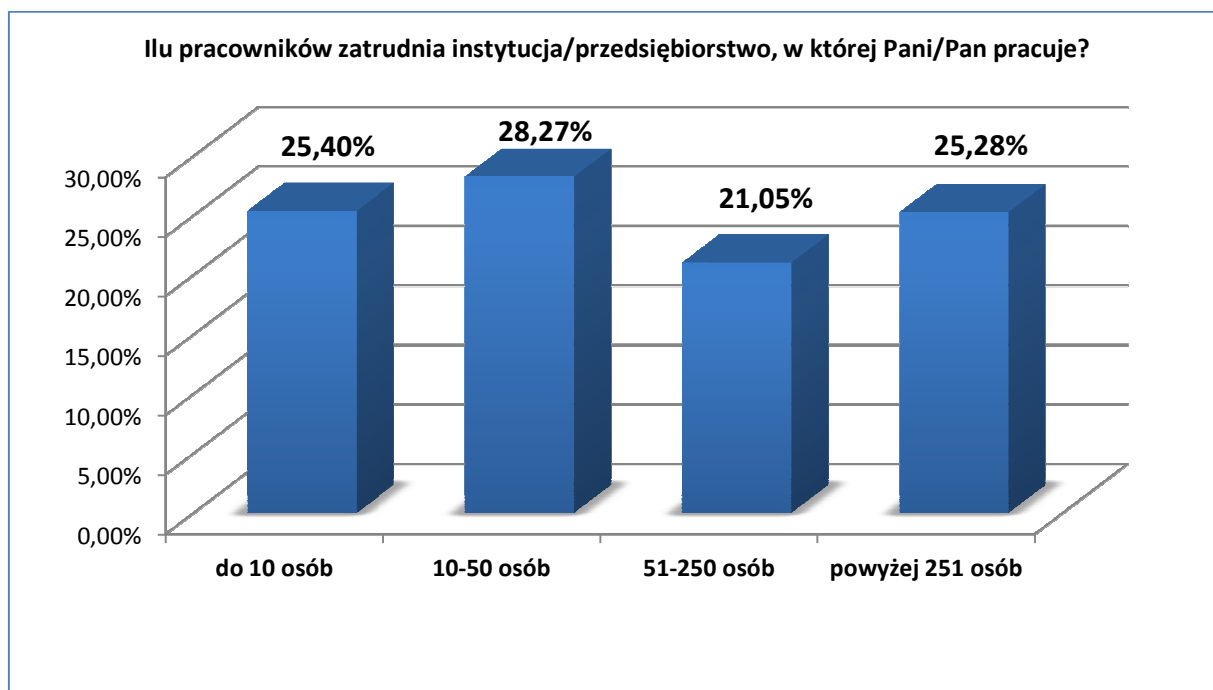
Wykres XVIII. Charakter pracy wykonywanej absolwentów UWM w Olsztynie - rocznik 2013/2014

W każdej z grup określających charakter wykonywanej pracy zawodowej, dokonano również analizy uwzględniającej płeć respondentów. Wyniki zaprezentowano na wykresie XIX. Procentowy rozkład badanego czynnika jest podobny we wszystkich grupach i odzwierciedla procentowy udział kobiet i mężczyzn w całym badaniu.



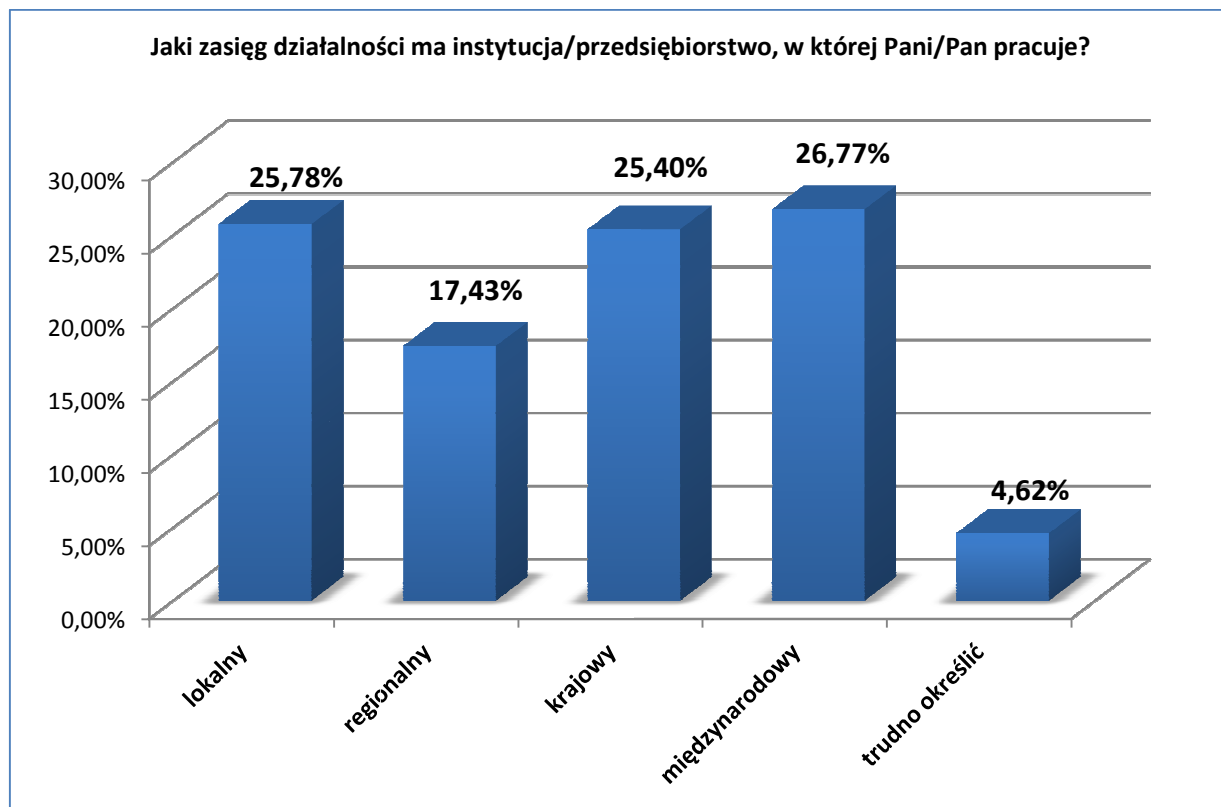
Wykres XIX. Charakter pracy wykonywanej przez absolwentów UWM w Olsztynie - rocznik 2013/2014 z uwzględnieniem płci osób biorących udział w badaniu

Analiza wyników badania wskazuje, że absolwenci rocznika 2013/2014 zatrudnieni są w równej mierze w małych firmach, jak też dużych korporacjach (wykres XX).



Wykres XX. Liczba pracowników zatrudnionych w instytucji/przedsiębiorstwie, w których pracują absolwenci UWM w Olsztynie - rocznik 2013/2014

Większość przedsiębiorstw zatrudniających absolwentów Uniwersytetu ma zasięg międzynarodowy oraz krajowy. W mniejszym stopniu jest to zasięg lokalny lub regionalny.



Wykres XXI. Zasięg działalności instytucji/przedsiębiorstwa, w których pracują absolwenci UWM w Olsztynie - rocznik 2013/2014

Osoby biorące udział w badaniu ankietowym pracują w firmach działających w szerokim spektrum branżowym, przy czym najliczniej reprezentowane są: edukacja, administracja publiczna, handel, oraz budownictwo. Najniższy odsetek odpowiedzi odnotowano w branży rybackiej, motoryzacyjnej, usługach drobnych oraz kulturze i sztuce. Blisko 16 % (15,94 %) pracujących absolwentów wskazało obszary zatrudnienia w kategorii „inne” - wykaz obszarów zatrudnienia (branż) przedstawiono w załączniku nr 1.

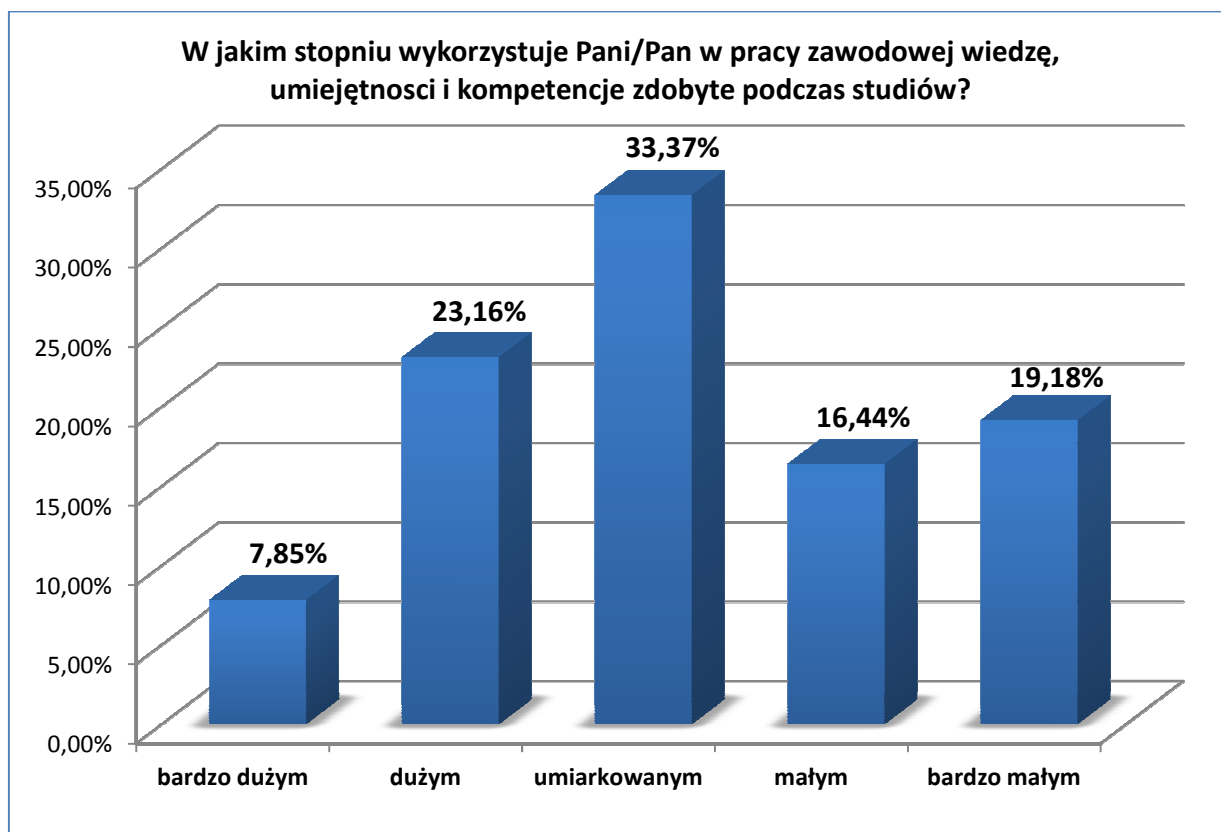
W tabeli V zestawiono procentowy udział branż, w których zatrudnieni są absolwenci UWM w Olsztynie.

<b>Branża, w której pracują absolwenci UWM w Olsztynie</b>	<b>Udział procentowy</b>
Administracja publiczna	11,96 %
Budownictwo	9,59 %
Działalność prawnicza i sądowa	1,62 %
Edukacja	13,57 %
Energetyka	1,62 %
Finanse, bankowość i ubezpieczenia	8,84 %
Gastronomia	3,49 %
Handel	11,21 %
Kultura i sztuka	1,49 %
Medycyna oraz ochrona zdrowia i dietetyka	4,86 %
Motoryzacja	1,25 %
Nieruchomości	1,62 %
Opieka socjalna	1,87 %
Produkcja żywności	6,23 %
Przemysł ciężki	2,62 %
Rolnictwo i leśnictwo	5,48 %
Rozrywka i sport	1,62 %
Rybactwo	0,25%
Transport	1,62 %
Turystyka hotelarstwo	2,49 %
Usługi drobne	1,49 %
Usługi informatyczne i komputerowe	5,60 %
Inne (załącznik nr 1)	15,94 %

Tabela V. Procentowy udział branż, w których zatrudnieni są absolwenci UWM w Olsztynie – rocznik 2013/2014

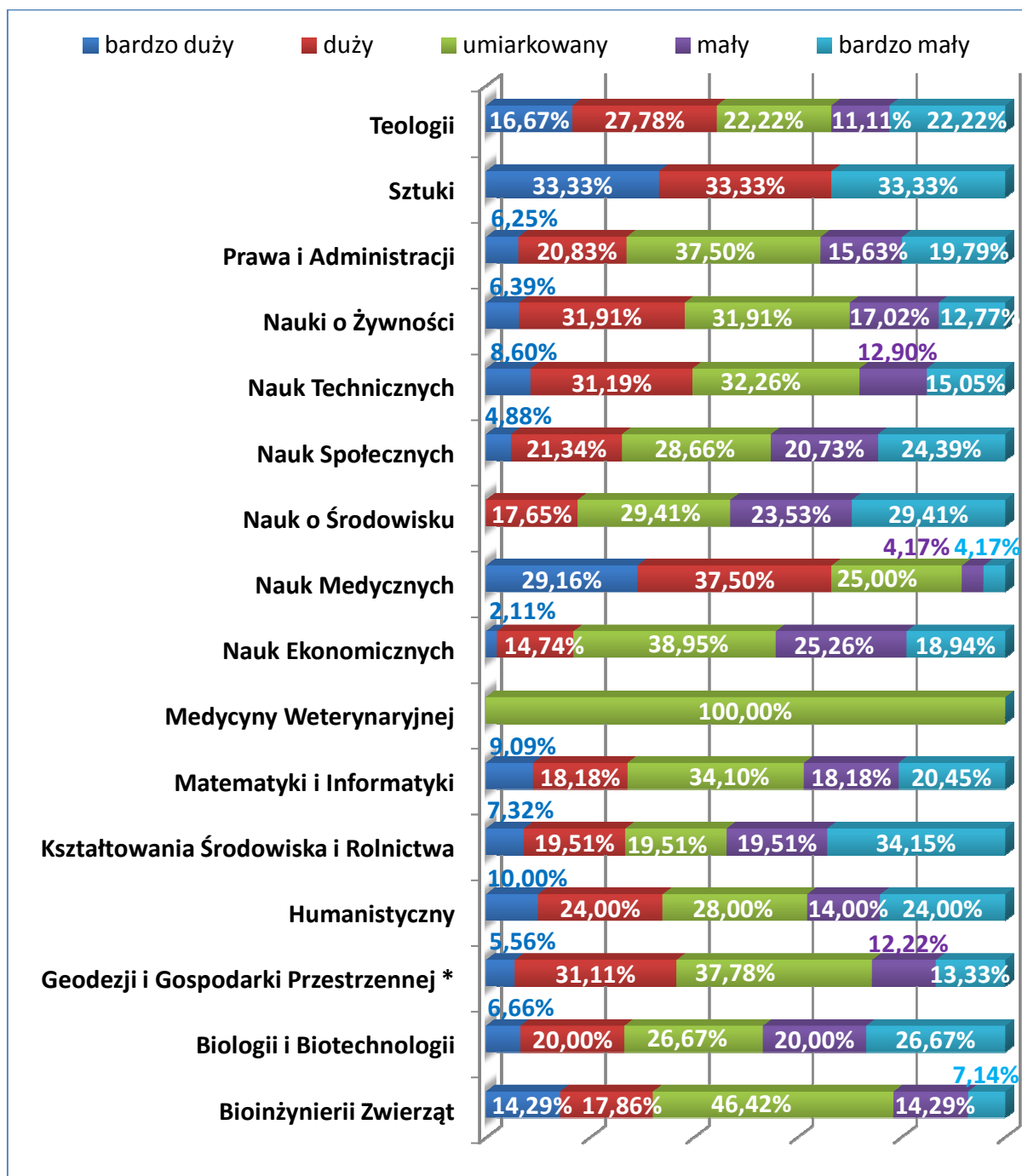
## **X. PRAKTYCZNE WYKORZYSTANIE WIEDZY, UMIEJĘTNOŚCI I KOMPETENCJI ZDOBYTYCH W TRAKCIE STUDIÓW**

Wykres XXII raportu prezentuje opinie badanych na temat wykorzystania w pracy zawodowej wiedzy, umiejętności i kompetencji zdobytych podczas studiów. Najliczniejszą grupę respondentów (33,37 %) stanowią absolwenci, którzy uważają, że ww. elementy wykorzystywane są w pracy zawodowej w umiarkowanym stopniu. Drugą pod względem liczebności jest grupa osób (35,62 %), która oceniła, że wiedza, umiejętności i kompetencje społeczne są w małym lub bardzo małym stopniu wykorzystywane w pracy zawodowej. Odsetek badanych, którzy stopień wykorzystania ww. elementów kształcenia ocenili na „duży” i „bardzo duży” wyniósł 31,01 %.



**Wykres XXII. Ocena stopnia wykorzystania w pracy zawodowej wiedzy, umiejętności i kompetencji zdobytych w trakcie studiów dokonana przez absolwentów UWM w Olsztynie - rocznik 2013/2014**

Spośród wszystkich respondentów, najwyżej stopień przydatności efektów kształcenia w praktycznym zastosowaniu najwyżej oceniły osoby, które zrealizowały studia na wydziałach: Nauk Medycznych, Sztuki, Teologii oraz Nauk Technicznych. Odmienną opinię wyrazili w badaniu absolwenci wydziałów: Kształtowania Środowiska i Rolnictwa, Nauk o Środowisku, Biologii i Biotechnologii oraz Nauk Ekonomicznych.

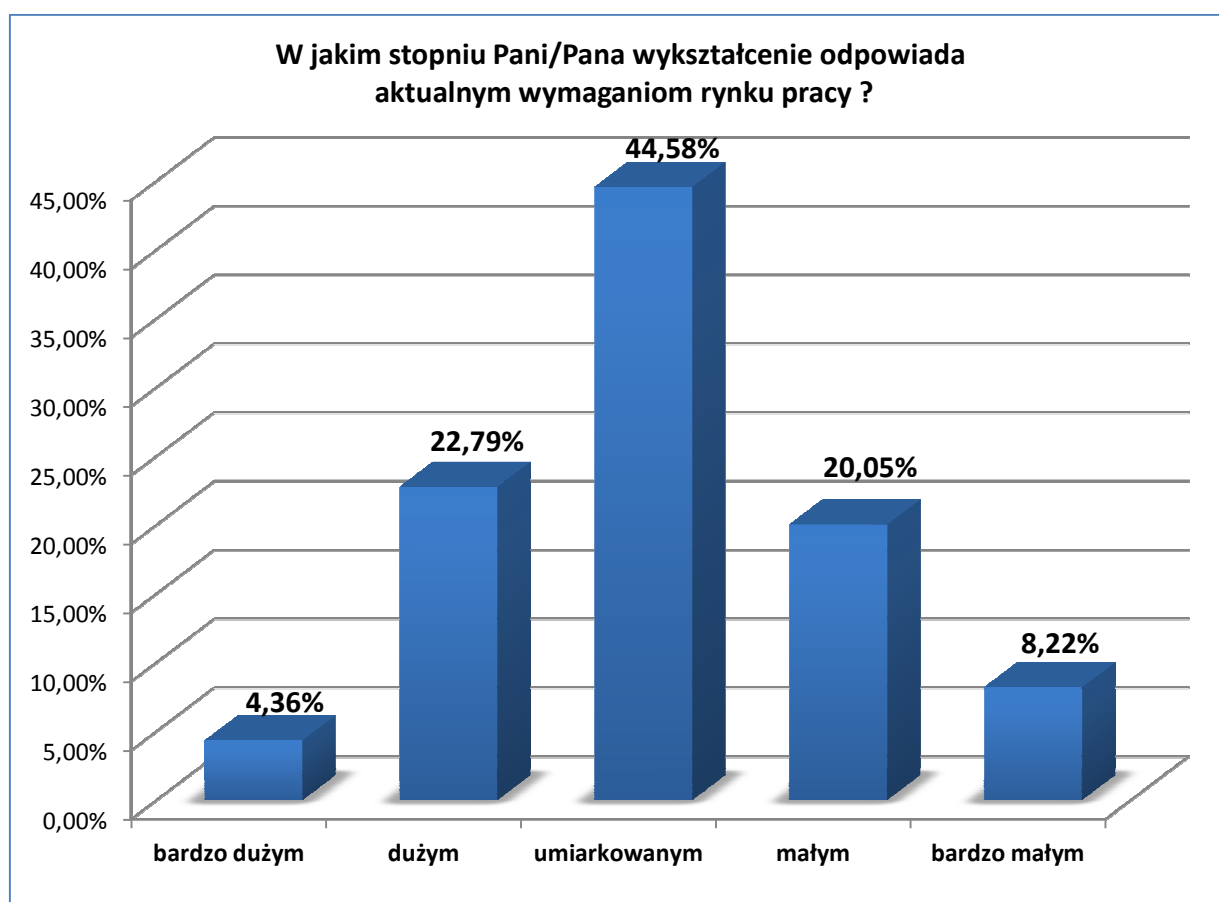


Wykres XXIII. Ocena stopnia wykorzystania w pracy zawodowej wiedzy, umiejętności i kompetencji zdobytych w trakcie studiów dokonana przez absolwentów poszczególnych wydziałów UWM w Olsztynie - rocznik 2013/2014

\*od 1.01.2015 r. Wydział Geodezji, Inżynierii Przestrzennej i Budownictwa



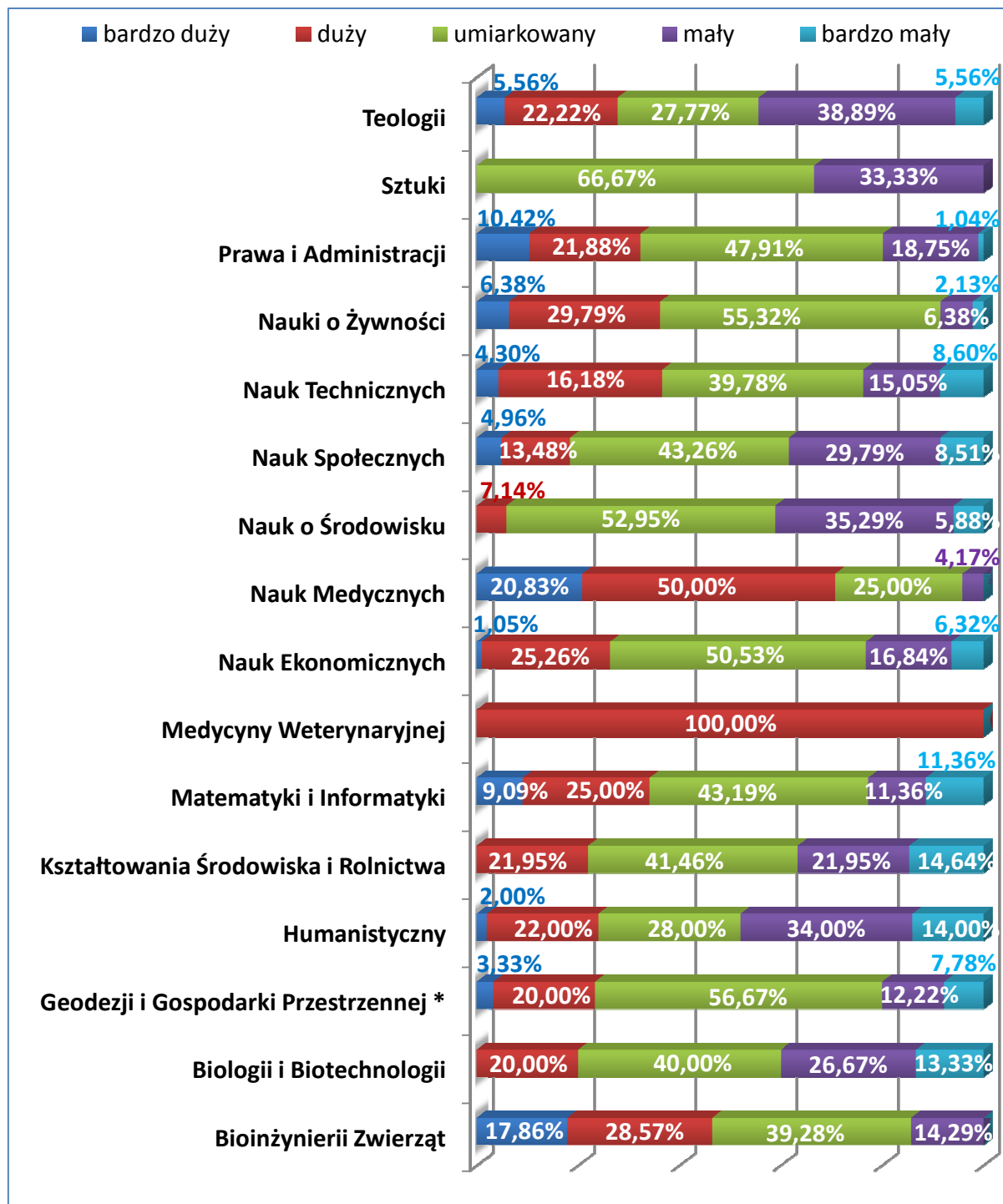
Blisko 45 % (44,58 %) absolwentów Uniwersytetu Warmińsko-Mazurskiego w Olsztynie uważa, że zdobyte przez nich wykształcenie w stopniu umiarkowanym odpowiada aktualnym wymaganiom rynku pracy. Jako „bardzo duży” i „duży” stopień dopasowania uzyskanego wykształcenia do potrzeb gospodarczych wskazało 27,15 % respondentów. Spośród wszystkich odpowiedzi dotyczących tej kwestii, 28,27 % badanych wskazało na „mały” i „bardzo mały” stopień dopasowania charakteru wykształcenia absolwenta do aktualnego zapotrzebowania rynku pracy.



Wykres XXIV. Stopień dopasowania wykształcenia uzyskanego przez absolwentów UWM w Olsztynie - rocznik 2013/2014 do wymagań rynku pracy

Najwyżej stopień dopasowania uzyskanego wykształcenia do wymagań rynku pracy ocenili absolwenci wydziałów: Medycyny Weterynaryjnej, Nauk Medycznych, Bioinżynierii Zwierząt, Nauk Technicznych oraz Nauki o Żywności. Najniżej tę zależność ocenili respondenci, którzy ukończyli studia na wydziałach: Humanistycznym, Teologii, Nauk o Środowisku oraz Biologii i Biotechnologii. Statystyki dotyczące analizowanej kwestii

w odniesieniu do poszczególnych wydziałów Uniwersytetu przedstawiono na poniższym wykresie.

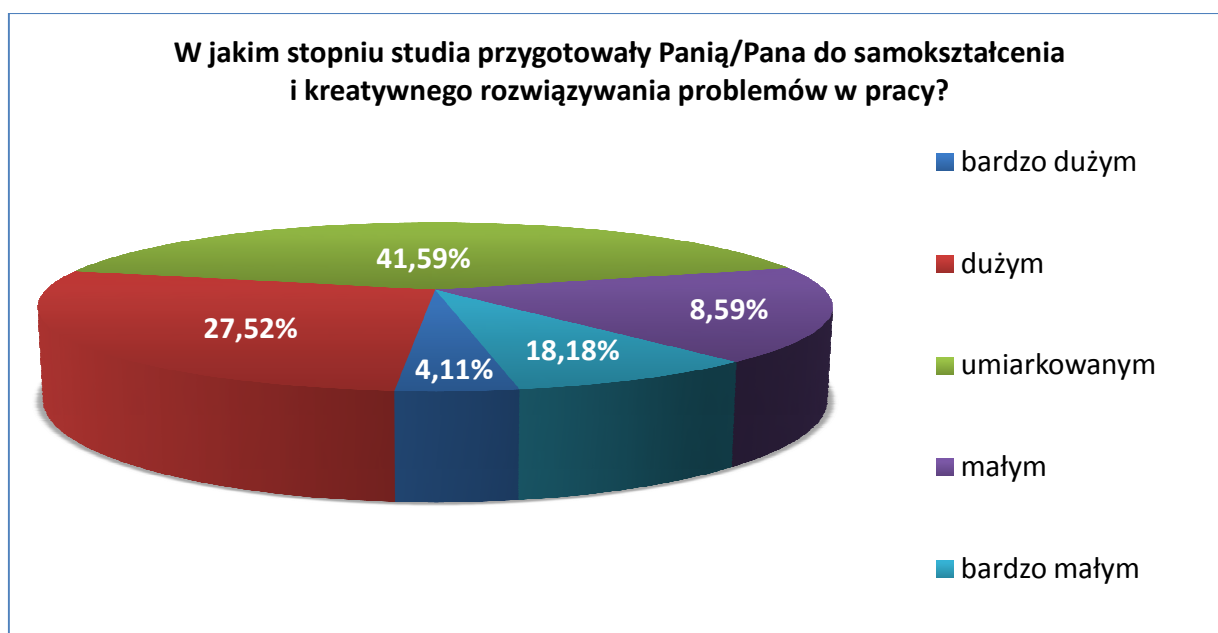


Wykres XXV. Stopień dopasowania wykształcenia uzyskanego przez absolwentów poszczególnych wydziałów UWM w Olsztynie - rocznik 2013/2014 do wymagań rynku pracy

\*od 1.01.2015 r. Wydział Geodezji, Inżynierii Przestrzennej i Budownictwa

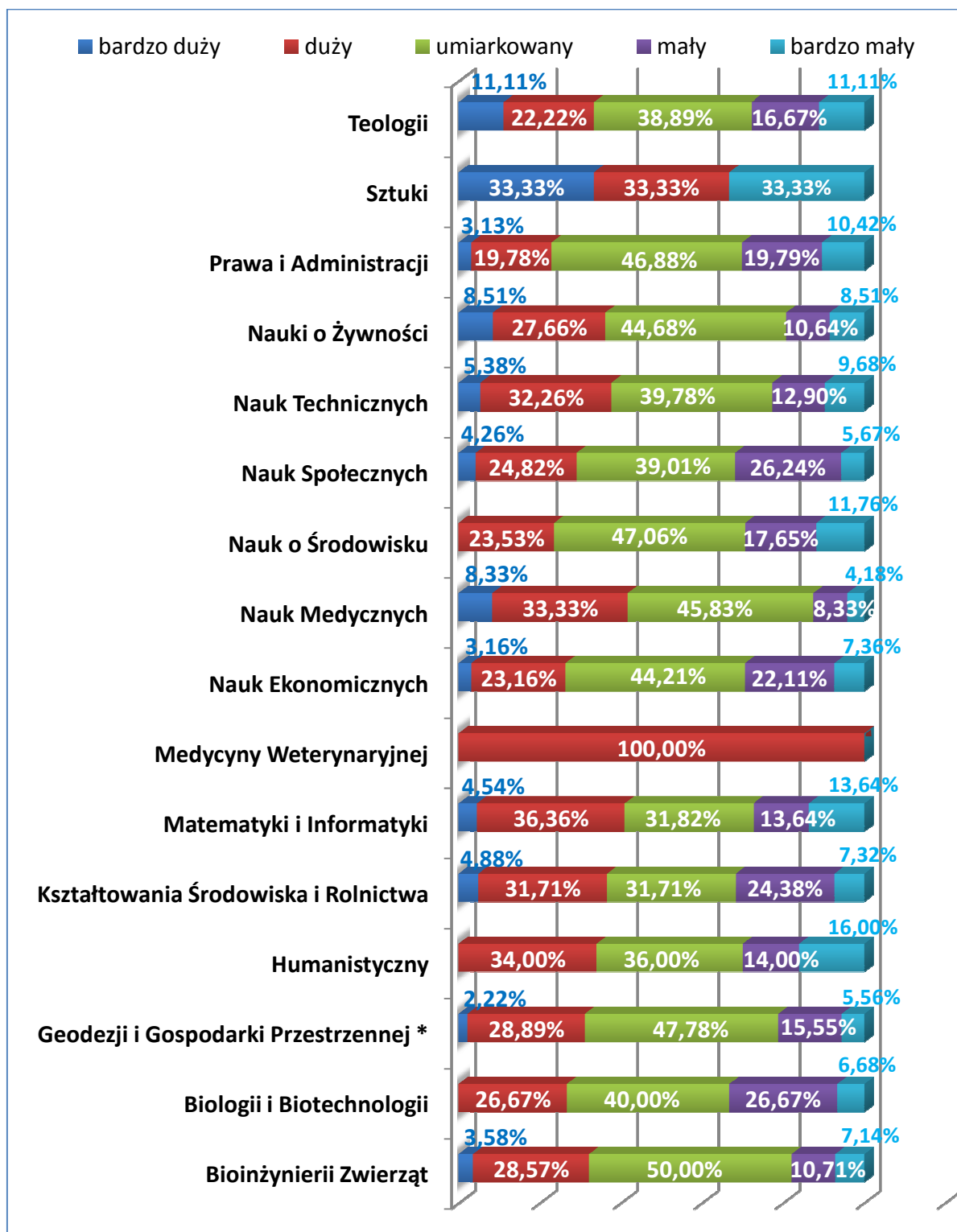
## XI. OCENA STOPNIA PRZYGOTOWANIA ABSOLWENTÓW DO SAMOKSZTAŁCENIA I KREATYWNEGO ROZWIĄZYWANIA PROBLEMÓW W PRACY

Z analizy uzyskanych danych dotyczących określenia stopnia przygotowania absolwentów do samokształcenia i kreatywnego rozwiązywania problemów w pracy zawodowej wynika, że 31,63 % badanych oceniło stopień przygotowania jako „bardzo duży” i „duży”, natomiast 41,59 % jako umiarkowany. Prawie 27 % (26,77 %) respondentów udzieliło odpowiedzi, z których wynika, że nie są oni dobrze przygotowani do samodzielnego podejmowania decyzji związanym z wykonywanym zawodem.



Wykres XXVI. Ocena stopnia przygotowania absolwentów UWM w Olsztynie - rocznik 2013/2014 do samokształcenia i rozwiązywania problemów pracy

Badania wskazują, że absolwenci wydziałów: Medycyny Weterynaryjnej, Sztuki, Nauk Medycznych oraz Matematyki i Informatyki są najlepiej przygotowani do wyzwań związanych z podejmowaniem obowiązków zawodowych. Osoby, które ukończyły studia na wydziałach: Biologii i Biotechnologii, Sztuki, Nauk Społecznych, Kształtowania Środowiska i Rolnictwa, Prawa i Administracji oraz Humanistycznym oceniły stopień przygotowania do samokształcenia i kreatywnego rozwiązywania problemów w pracy jako „mały” i „bardzo mały”.

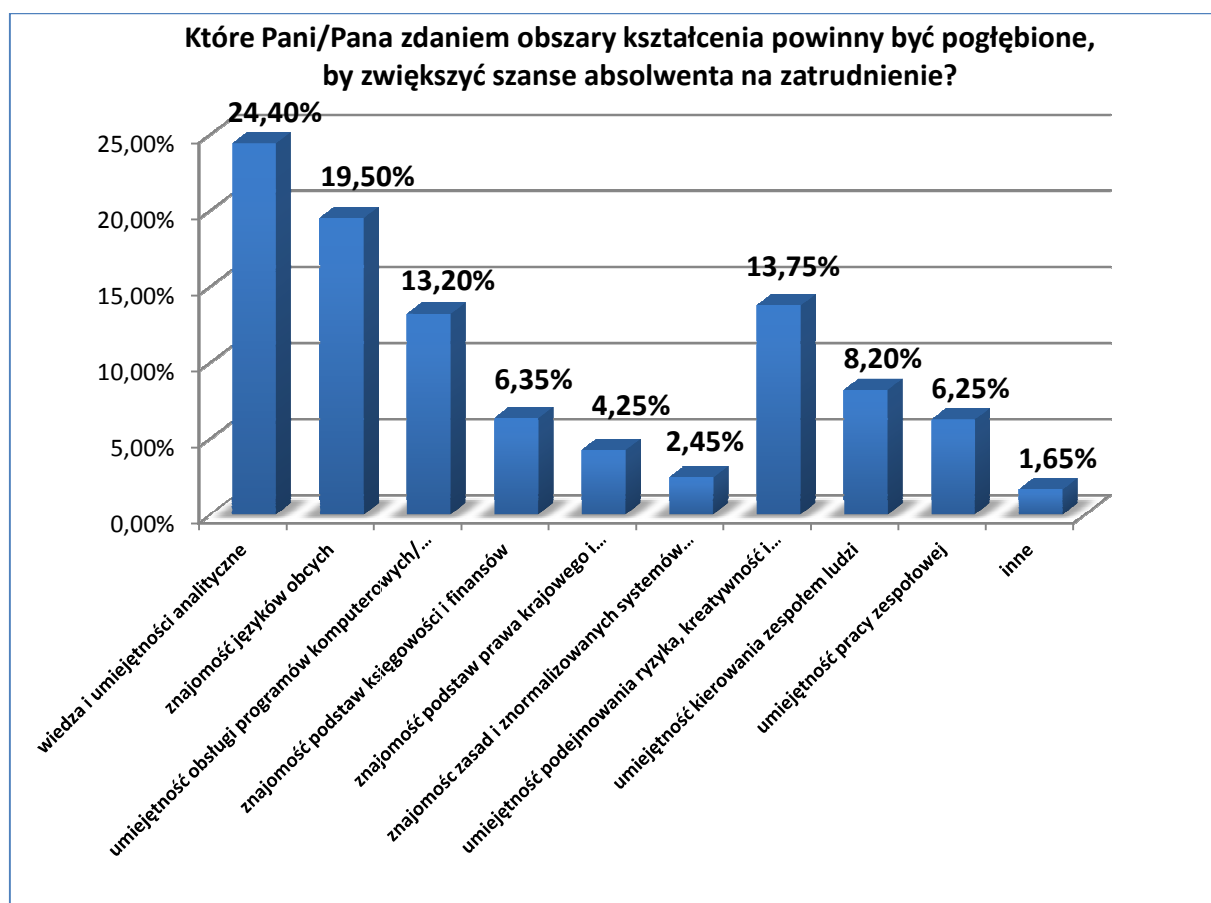


Wykres XXVII. Ocena stopnia przygotowania absolwentów poszczególnych wydziałów UWM w Olsztynie - rocznik 2013/2014 do samokształcenia i rozwiązywania problemów pracy

\*od 1.01.2015 r. Wydział Geodezji, Inżynierii Przestrzennej i Budownictwa

## XII. WPŁYW STOPNIA REALIZACJI KSZTAŁCENIA Z ZAKRESU POSZCZEGÓLNYCH OBSZARÓW NA SZANSĘ ZATRUDNIENIA ABSOLWENTÓW

W badaniu, respondenci wskazali obszary kształcenia, które ich zdaniem powinny być pogłębione lub rozszerzone, aby zwiększyć szanse na zatrudnienie. Największy odsetek odpowiedzi (24,40 %) dotyczył obszaru wiedzy i umiejętności specjalistycznych. Na drugim miejscu, ankietowani (19,50%) wskazali znajomość języków obcych. Prawie 14% (13,75 %) respondentów uznało jako ważną, w aspekcie skuteczności poszukiwania zatrudnienia, umiejętność podejmowania ryzyka, kreatywność i przedsiębiorczość. Do obszarów, które nie wymagają rozszerzania treści kształcenia (wskazania nielicznej grupy badanych) należą: znajomość zasad i znormalizowanych systemów zarządzania, znajomość podstaw prawa krajowego i międzynarodowego oraz umiejętność pracy w zespole.

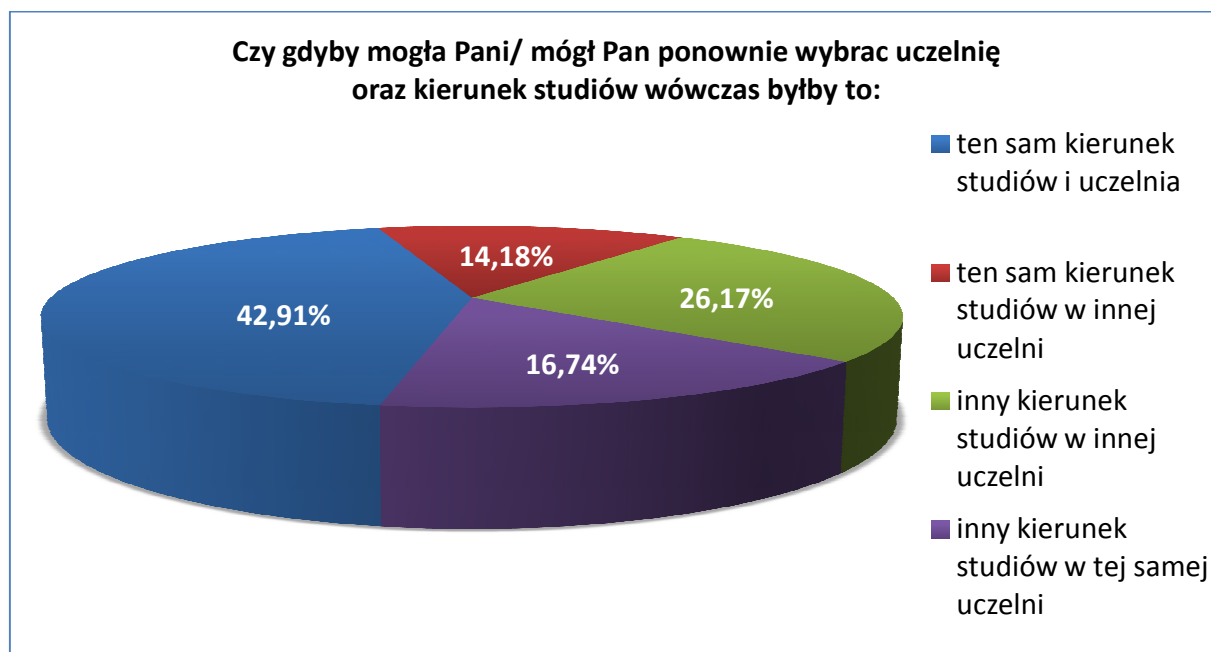


Wykres XXVIII. Ocena wpływu stopnia realizacji kształcenia z zakresu poszczególnych obszarów na zwiększenie szansy zatrudnienia absolwentów UWM w Olsztynie - rocznik 2013/2014

Wśród obszarów kształcenia, określonych kategorią „inne”, które należałoby dostosować do potrzeb rynku pracy, respondenci wymienili: zwiększenie liczby zajęć praktycznych, zdobywanie umiejętności praktycznego zastosowania wiedzy, ścisła kooperacja z przedsiębiorstwami z regionu, szkolenia z zakresu obsługi programów komputerowych, zwiększenie zakresu wiedzy z rachunkowości i przedsiębiorczości, doskonalenie występów publicznych - sztuka autoprezentacji, przy czym najczęściej w odpowiedziach wskazywano na potrzebę realizacji zajęć praktycznych oraz dodatkowych praktyk studenckich w zakładach pracy.

### XIII. OCENA STOPNIA ZADOWOLENIA ABSLOWENTÓW Z WYBRANEGO KIERUNKU STUDIÓW ORAZ UCZELNI

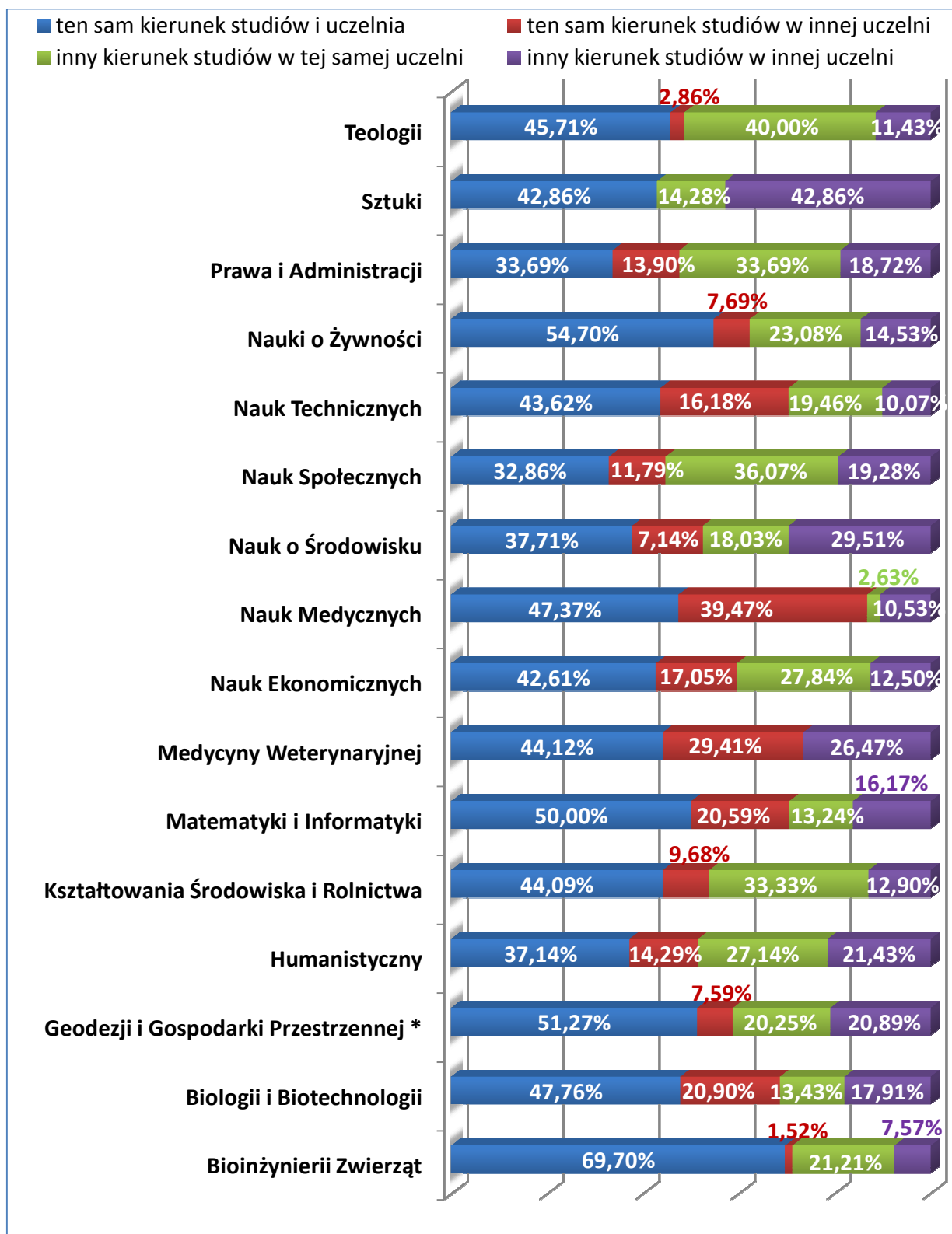
Absolwenci Uniwersytetu Warmińsko-Mazurskiego w Olsztynie w znacznej mierze są zadowoleni z ukończonych studiów, co znajduje odzwierciedlenie w odpowiedzi na pytanie o ponowny wybór studiów i uczelni. Największy odsetek (42,91 %) stanowili respondenci, którzy wybraliby ten sam kierunek kształcenia na UWM w Olsztynie, natomiast 16,74 % pozostałoby na Uniwersytecie studiując inny kierunek.



Wykres XXIX. Ocena stopnia zadowolenia absolwentów UWM w Olsztynie - rocznik 2013/2014 z wybranego kierunku studiów oraz uczelni

Wśród badanych, największą grupę osób, która ponownie wybrałaby ten sam kierunek studiów na Uniwersytecie stanowią absolwenci wydziałów: Bioinżynierii Zwierząt,

Nauki o Żywności, Geodezji i Gospodarki Przestrzennej (od 1.01.2015 r. Wydział Geodezji, Inżynierii Przestrzennej i Budownictwa) oraz Matematyki i Informatyki. Część badanych, która wybrałaby inny kierunek studiów realizowany na UWM w Olsztynie, to przede wszystkim absolwenci wydziałów: Medycyny Weterynaryjnej, Teologii, Nauk Społecznych oraz Prawa i Administracji. Respondenci, którzy wybraliby kształcenie w innej uczelni (na tym samym lub innym kierunku studiów), ukończyli studia na Wydziale Sztuki, Wydziale Nauk Medycznych, Wydziale Nauk o środowisku, Wydziale Nauk Technicznych, Wydziale Humanistycznym oraz Wydziale Biologii i Biotechnologii.



Wykres XXX. Ocena stopnia zadowolenia absolwentów poszczególnych wydziałów UWM w Olsztynie - rocznik 2013/2014 z wybranego kierunku studiów oraz uczelni

\*od 1.01.2015 r. Wydział Geodezji, Inżynierii Przestrzennej i Budownictwa



#### **XIV. PODSUMOWANIE**

1. W badaniu udział wzięło 1643 respondentów spośród 7505, co stanowi 21,89 % wszystkich absolwentów rocznika 2013/2014 Uniwersytetu Warmińsko-Mazurskiego w Olsztynie. Uzyskana frekwencja jest niższa niż w poprzedniej edycji badania tj. 1901 osób – 26 % absolwentów rocznika 2012/2013.
2. Kobiety stanowiły 69,38 % wszystkich badanych.
3. Osoby biorące udział w badaniu ukończyły studia: pierwszego stopnia – 53,01%, drugiego stopnia – 42,54 %, jednolite studia magisterskie – 4,45 %.
4. Absolwenci stacjonarnej formy studiów stanowili 76,14 % ogółu badanych.
5. Największa grupa respondentów oceniła poziom wiedzy zdobytej w trakcie studiów bardzo wysoko i wysoko (46,99 %).
6. Zdobyte podczas studiów umiejętności i kompetencje, zdaniem najliczniejszej grupy badanych, są na przeciętnym poziomie (50,46 %).
7. Według opinii absolwentów (48,75 %), realizacja bloku dyplomowego (seminaria, praca dyplomowa) istotnie wpływa na proces rozwijania własnych kompetencji.
8. Współpraca z opiekunem pracy dyplomowej/promotorem została oceniona bardzo wysoko i wysoko (70,66 % odpowiedzi).
9. Uzyskane w badaniu odpowiedzi potwierdzają opinię, że realizacja praktyk studenckich bardzo pomaga w samokształceniu, aktywizowaniu do pracy w grupie, rozwijaniu umiejętności prowadzenia dyskusji, etc (45,65 %).
10. Największa liczba ankietowanych (42,48 %) uważa, że sale wykładowe są przeciętnie wyposażone. Podobnie badani (43,27 %) ocenili wyposażenie laboratoriów i pracowni komputerowych.
11. Zasoby zgromadzone w Bibliotece Uniwersyteckiej zostały ocenione wysoko (62,02 % badanych). Podobnie ankietowani ocenili obiekty sportowe (58 %).
12. Prawie 59 % absolwentów pozytywnie oceniło organizację studiów i pracę dziekanatu.
13. Blisko 48,88 % badanych absolwentów pracuje, w tym 9,62 % respondentów jednocześnie pracuje i kontynuuje naukę. Ponad 35 % osób biorących udział

w badaniu kontynuuje naukę bez wykonywania pracy zawodowej. Odsetek osób bezrobotnych stanowi 15,27 % wszystkich ankietowanych.

14. Spośród absolwentów aktywnych zawodowo, 45,71 % wykonuje pracę ściśle związaną z kierunkiem studiów lub specjalnością, 23,41 % respondentów pracuje w zawodzie częściowo związanym z ukończonym kierunkiem kształcenia. Odsetek osób, których praca nie jest związana z uzyskanym wykształceniem wyniósł 30,88 %.
15. Badanie wykazało istnienie różnic w zatrudnialności kobiet i mężczyzn. Analiza wyników potwierdza, że większe szanse na znalezienie zatrudnienia mają mężczyźni.
16. Stopień praktycznego wykorzystania wiedzy, umiejętności i zdobytych kompetencji został oceniony jako umiarkowany.
17. Z samooceny absolwentów wynika, że są oni w stopniu umiarkowanym przygotowani do samokształcenia i kreatywnego rozwiązywania problemów w pracy.
18. Wśród obszarów kształcenia, które należałoby rozszerzyć, aby zwiększyć szanse absolwentów na zdobycie zatrudnienia, respondenci wskazali: wiedzę i umiejętności analityczne, znajomość języków obcych, umiejętność podejmowania ryzyka, umiejętność obsługi programów komputerowych oraz umiejętność kierowania zespołem ludzi.
19. Znaczna większość badanych, dokonując ponownego wyboru kierunku studiów i uczelni, wybrałaby ten sam kierunek kształcenia na UWM w Olsztynie (42,91 %) lub inny kierunek studiów na Uniwersytecie (16,74 %).

Wszystkie uzyskane wyniki badania ankietowego, dostępne w dedykowanej aplikacji „Unicharts” należy przeanalizować na poziomie poszczególnych wydziałów z uwzględnieniem podziału na kierunki oraz formy studiów. Wnioski z tej analizy należy uwzględnić w procesie ewaluacji jakości kształcenia.

## Załącznik nr 1

Inne branże wymieniane przez respondentów :

- administracja,
- agencja zatrudnienia,
- automatyka przemysłowa,
- biologia,
- biotechnologia,
- branża gazownicza – gazomierze,
- branża hotelarska,
- branża lotnicza,
- branża odzieżowa,
- branża optyczna,
- branża oświetleniowa,
- branża paliwowa,
- branża poligraficzna,
- chemia,
- design,
- doradca klienta,
- doradztwo w inwestycjach,
- działalność produkcyjna,
- dziennik internetowy,
- elektronika,
- elementy i konstrukcje stalowe,
- firma produkcyjna,
- geodezja i geoinformatyka,
- geomatyka,
- HR,
- inżynieria,
- księgowość,
- marketing,
- meblarstwo,
- mechanical engineering,
- media (reklama),
- nadzór nad importowaną żywnością,
- obsługa klienta,
- ochrona osób i mienia,
- ochrona środowiska i ekosystemów leśnych,
- ochrona zdrowia,
- opakowania,
- opieka nad zwierzętami amatorskimi,
- opieka-placówka opiekuńczo-socjalizacyjna,
- organizacja pozarządowa,
- poczta,
- pomoc dzieciom niepełnosprawnym ruchowo,
- portal internetowy,
- praca biurowa,
- praca dodatkowa ściśle związana z kierunkiem studiów,
- praca w szklarni,
- prace ziemne ciężkim sprzętem,
- prawo,
- produkcja elementów dla przemysłu telekomunikacyjnego,
- produkcja łodzi,
- produkcja odzieży,
- produkcja przemysłowa,
- produkcja sklejki,
- produkcja urządzeń dla przemysłu spożywczego, farmaceutycznego, chemicznego itp.,
- produkcja urządzeń dźwigowych,
- produkcja,
- projektowanie/ architektura,
- promotorstwo,
- przemysł elektrotechniczny,
- przemysł krawiecki,
- rachunkowość,
- ratownictwo,
- sądownictwo,
- sprzedaż,
- szkolenia,
- szkolnictwo wyższe,
- szkółkarstwo ozdobne,
- technologia,
- tekstylia,
- telekomunikacja,
- telemarketing,
- urbanistyka,
- usługi fotograficzne,

- usługi telekomunikacyjne,
  - usługi transportowe,
  - usługi,
  - usługowo-handlowa,
- wojskowa.